

TEXTO I para as questões de 01 a 03.

Internet: A Revolução Contínua

- 1 O ano 2000 teve toda a efervescência de uma nova era. Novos negócios e empreendimentos
 2 pipocaram no Brasil com a onda pontocom. Quando o século 21 parece que enfim estava raiando, em abril o sonho
 3 foi atingido em cheio pela queda da Nasdaq. O pessimismo veio com a mesma euforia com que se fala do advento
 4 de um novo mundo. Nas rodinhas de bar e nas salas de fumantes das empresas, o assunto era um só. “A Internet
 5 foi um grande engodo”. O pêndulo dos humores foi do otimismo desmedido para pavor exagerado.
 6 Nem um nem outro representam a realidade. A Internet vai, sim, mudar nosso modo de vida. Não será
 7 tão rápido como imaginávamos no ano passado, mas a rede não é o engodo denunciado pelos pessimistas de
 8 plantão.
 9 É possível imaginar a vida sem correio eletrônico ou pesquisa na Web? A rede já faz parte de nossas
 10 vidas e está mudando a forma como moramos, andamos de carro, fazemos compras e negócios.

FREITAS, Lucas Tauil de. **Ícaro do Brasil**. Agosto 2001. In: Português, leitura, produção e gramática. SARMENTO, L. L. São Paulo: Moderna, 2002.

01. Analisando o texto I, verificamos que é expressa a opinião de Lucas Tauil de Freitas da Revista “Ícaro do Brasil”.

É correto afirmar que o fato apresentado é

- A) eletrônico.
 B) social, político e econômico.
 C) registrado, apenas, nas grandes empresas.
 D) uma opinião da sociedade.
 E) a visão política de um texto narrativo.

02. Analise as seguintes afirmações:

- I. O Texto de Lucas de Freitas não é um editorial, uma vez que não explicita uma opinião de um jornal.
 II. No 1º parágrafo, o autor focaliza a incredibilidade das pessoas em relação à continuidade e à importância da Internet.
 III. O autor destaca, no 2º parágrafo, a influência da Internet na vida das pessoas.
 IV. No final do texto, não se confirma a evolução e a confiabilidade da Internet, que revolucionou o comportamento da maioria de seus usuários nestes últimos anos.

Assinale a alternativa que contempla as afirmativas corretas.

- A) III e II apenas. B) I, III e IV apenas. C) III e IV apenas. D) I e IV apenas. E) II e IV apenas.

03. Considerando o TEXTO I, observe as afirmações e analise o que elas propõem.

- I. “Nem um nem outro representam a realidade. A Internet vai, sim, mudar nosso modo de vida.” (Linha 6)
A forma destacada pode ser considerada um adjunto adverbial, uma vez que indica uma circunstância, modificando o verbo.
 II. “É possível imaginar a vida sem correio eletrônico.” (Linha 9)
O segmento destacado é o sujeito da oração principal, já que o período é composto por subordinação.
 III. “A Internet foi um grande engodo.” (Linhas 4 e 5)
O léxico em destaque, entre outros sentidos, passa a idéia de atração, conquista.
 IV. “Nas rodinhas de bar e nas salas de fumantes das empresas, o assunto era um só.” (Linha 4)
A palavra grifada não é um substantivo, uma vez que qualifica o assunto. Sua função sintática, no texto, é um predicativo do sujeito.

Assinale a alternativa que contempla a(s) afirmativa(s) correta(s).

- A) I, II e IV. B) II, III e IV. C) I, II e III. D) II e III. E) III apenas.

TEXTO II para as questões de 04 a 07.

Meninos Carvoeiros

Os meninos carvoeiros
Passam a caminho da cidade.
Eh, carvoero!

E vão tocando os animais com um relho enorme.
Os burros são magrinhos e velhos.
Cada um leva seis sacos de carvão de lenha.
A aniagem é toda remendada.
Os carvões caem.
(Pela boca da noite vem uma velhinha que recolhe, dobrando-se com um gemido.)
Eh, carvoero!

Só mesmo estas crianças raquíticas
Vão bem com estes burrinhos descadeirados.
A madrugada ingênua parece feita para eles...
Pequenina, ingênua, miséria!
Adoráveis carvoeirinhos que trabalhas como se brincásseis!
Eh, carvoero!

Quando voltam, vêm mordendo num pão encarvoado,
Encarapitados nas alimárias,
Apostando corrida,
Dançando, bamboleando nas cangalhas como espantalhos desamparados!

BANDEIRA, Manuel. *Poesia completa e prosa*. Rio de Janeiro: Aguilar, 1974.

04. Manuel Bandeira, poeta modernista brasileiro, ao compor este texto, emocionou-se diante dos meninos carvoeiros. Como vimos, o autor usou grupos de palavras para melhor enfatizar a vida de crianças que trabalham com carvão. Portanto, observe o sentido que apresenta algumas palavras grifadas e seu significado, entre outros sentidos, correspondente. Por isso, a alternativa falsa é

- A) "Dançando, bamboleando (gingando) nas cangalhas como espantalhos desamparados!". (Verso 20)
- B) "Só mesmo estas crianças raquíticas (franzinas)". (Verso 11)
- C) "Encarapitados (trepados) nas alimárias," (Verso 18)
- D) "Vão bem com estes burrinhos descadeirados (fatigados). (Verso 12)
- E) "A aniagem (roupa fina) é toda remendada". (Verso 7)

05. Ainda, no TEXTO II, observamos que, nos versos finais do poema, as formas verbais "apostando, dançando, bamboleando" produzem uma seqüência de sentido. Partindo deste princípio, assinale a alternativa correta.

- A) A forma verbal "apostando" não contribui para dar seqüência ao sentido, uma vez que o verbo é transitivo direto.
- B) Mesmo apresentando transitividade divergente, os verbos "apostando, dançando, bamboleando" apresentam uma idéia de movimento rápido, de ação seguida ou continuada.
- C) As formas verbais "apostando, dançando, bamboleando" não apresentam uma idéia de ação continuada.
- D) Em "Apostando corrida", não há forma verbal indicando ação.
- E) Os verbos "apostar e bambolear", no texto, são intransitivos e não indicam uma idéia de movimento.

06 Analisando o fragmento, "Apostando corrida, / Dançando, bamboleando nas cangalhas com espantalhos desamparados" (Versos 19 e 20), percebemos que a palavra "desamparados" não é primitiva, sendo, necessariamente, derivada para mostrar a mudança de significado provocada pelo acréscimo do prefixo (des-). Neste contexto, é correto afirmar que o prefixo (des-) exprime

- A) oposição, idéia contrária.
- B) tristeza, sentimento contrário.
- C) constrangimento.
- D) uma angústia.
- E) deslealdade.

07. No TEXTO II, observamos que Manuel Bandeira utilizou a palavra "carvoero" no lugar de "carvoeiro". Portanto, devemos concluir que o autor

- A) destacou a forma culta.
- B) procurou usar o sinônimo de "carvoeiro".
- C) utilizou, no texto, uma variante popular de "carvoeiro" para destacar o português não-padrão.
- D) considera tanto "carvoero" quanto "carvoeiro" como termos usados na linguagem culta.
- E) destaca "carvoero" como hipônimo de "carvoeiro".

TEXTO III para a questão 08.

Medo do volante

A psicóloga Cecília Bellina já sofreu crises de pânico quando dirigia. A partir da própria experiência, estudou o assunto e desenvolveu um método para tratar de pessoas que, como ela, não conseguiam chegar perto do volante. A técnica e algumas das histórias vividas por Cecília e seus pacientes estão no livro *Dirigir sem Medo*.

Isto É, novembro/2001.

08. Ao analisar o TEXTO III, percebemos que os sujeitos das orações concordam com os verbos correspondentes. Por isso, é correto afirmar.

- A) As formas verbais “estudou e desenvolveu” não têm sujeito claro no texto.
- B) Em “...para tratar de pessoas, que, como ela, não conseguiam chegar perto do volante”, podemos chamar o relativo “que” de sujeito.
- C) No texto, não há sujeito composto determinado.
- D) O sujeito “A psicóloga Cecília Bellina” concorda em número e gênero com a forma verbal “sofreu”.
- E) No texto, há oração sem sujeito, mas não interfere no sentido.

09. Leia o fragmento abaixo do texto “O Lenhador Honesto” de Émile Poulsson, adaptado por Bennt (1999) e responda.

Há muito tempo, numa floresta verdejante e silenciosa, próxima a um riacho de águas cristalinas e espumantes corredeiras, vivia um pobre lenhador que trabalhava muito para sustentar a família. (...)

Bennet, William J. de. **O livro das virtudes**. São Paulo: Nova Fronteira, 1999.

Considerando que o verbo “**haver**” da expressão em destaque, no texto, indica tempo passado, é correto afirmar que esta expressão pode ser substituída por

- A) “A muito tempo, numa floresta verdejante e silenciosa, próxima a um riacho de águas cristalinas e espumantes corredeiras, vivia um pobre lenhador que trabalhava muito para sustentar a família. (...)
- B) Há muito tempo atrás, numa floresta verdejante e silenciosa, próxima a um riacho de águas cristalinas e espumantes corredeiras, vivia um pobre lenhador que trabalhava muito para sustentar a família. (...)
- C) Numa floresta verdejante e silenciosa, próxima a um riacho de águas cristalinas e espumantes a muito tempo, vivia um pobre lenhador que trabalhava muito para sustentar a família. (...)
- D) Numa floresta verdejante e silenciosa, próxima a um riacho de águas cristalinas e espumantes corredeiras, vivia um pobre lenhador, há muito tempo atrás, que trabalhava muito para sustentar a família. (...)
- E) Numa floresta verdejante e silenciosa, próxima a um riacho de águas cristalinas e espumantes corredeiras, há muito tempo, vivia um pobre lenhador que trabalhava muito para sustentar a família. (...)

Leia e analise o texto.

TEXTO IV para a questão 10.

Emergência

Quem faz um poema abre uma janela.
 Respira, tu que estás numa cela abafada,
 esse ar que entra por ela.
 Por isso é que os poemas têm ritmo
 _ para que possas profundamente respirar:
 Quem faz um poema salva um afogado.

Quintana, Mário. In: **Leitura, produção e gramática**. Sarmiento, L. São Paulo: Moderna, 2002.

10. Considerando seu conhecimento de mundo em relação à concordância e à regência verbal, assinale a alternativa que não corresponde com a realidade lingüística do texto de Mário Quintana.

- A) O verbo **respirar** (Verso 2) é considerado transitivo direto.
- B) Os complementos dos verbos **fazer** e **abrir** (Verso 1) são, respectivamente, um poema e uma janela. Esses verbos são transitivos.
- C) O verbo **ter** (Verso 4) concorda com o sujeito determinado em número e pessoa.
- D) No verso 5, o verbo respirar não tem sentido completo, por isso a predicação verbal é transitiva.
- E) Nos três últimos versos, os verbos “ter, fazer, salvar” têm como complemento “ritmo, um poema, um afogado”, respectivamente, já que são considerados verbos transitivos.

CONHECIMENTOS PEDAGÓGICOS

11. Diante das mudanças na sociedade, as escolas estão sendo desafiadas a realizarem uma nova dinâmica de trabalho, com base na gestão democrática, na participação dos diversos atores escolares e no trabalho em equipe. Nesta perspectiva, o Projeto Político-Pedagógico da escola torna-se um instrumento relevante.

Sobre o Projeto Político Pedagógico da escola, é correto afirmar que

- A) cabe ao diretor elaborar o Projeto Político-Pedagógico e apresentá-lo aos professores e alunos, para que todos estejam envolvidos.
- B) o Projeto Político-Pedagógico é um documento que revela a capacidade de administrar do gestor escolar.
- C) a principal função do Projeto Político-Pedagógico é organizar o trabalho pedagógico da escola através de um processo democrático, no qual todos os agentes escolares estejam envolvidos e comprometidos, descentralizando o poder.
- D) o Projeto Político-Pedagógico é um documento formal no qual estão registradas as metas e as ações da escola, não podendo ser alterado pelos agentes escolares.
- E) o Projeto Político-Pedagógico deve garantir a participação de políticos da região, aproveitando suas influências políticas, para subsidiar a democratização e a autonomia da escola.

12. A atual LDBEN (Lei 9394/96) contém alguns princípios básicos que regem a educação em consonância com a Constituição Federal (1988). Indique a alternativa que apresenta alguns destes princípios.

- A) A valorização da escola pública, a desvalorização das instituições privadas de ensino; a garantia da autoridade do gestor escolar e a centralização do poder.
- B) A tomada de decisões coletivas na qual o diretor deve exigir a participação de todos os agentes escolares; a garantia de vagas para os excluídos na escola pública e privada.
- C) A democratização da educação; a gratuidade do ensino; o acesso e a permanência do aluno na escola; a vinculação entre trabalho e práticas sociais e a valorização do professor.
- D) A valorização do professor; a compra de vagas para alunos pobres nas escolas privadas e na universidade; a centralização da tomada de decisões através da atuação do gestor.
- E) A obrigatoriedade da educação de jovens e adultos nas escolas públicas e privadas e a centralização da gestão escolar.

13. A teoria interacionista da aprendizagem, elaborada por Jean Piaget, nos remete a repensar sobre a prática pedagógica e os diversos aspectos que nela estão inseridos. Com base na perspectiva interacionista da aprendizagem, analise as afirmativas a seguir.

- I. *O erro tem papel fundamental no processo ensino-aprendizagem, podendo fornecer subsídios e elementos para compreender como o aluno constrói o seu pensamento; suas hipóteses sobre um determinado assunto e sua maneira de operar cognitivamente com o que lhe é significativo.*
- II. *As soluções erradas revelam que o professor e os alunos fracassaram na resolução de problemas e no processo de construção do conhecimento, devendo ser oferecida aos alunos nova oportunidade de avaliação, visando melhorar o seu desempenho.*
- III. *O professor competente encara o erro como sinal de uma estruturação em construção e, a partir dele, cria novas situações de aprendizagem que permitam ao aluno reelaborar o seu pensamento.*

A alternativa que contém a(s) afirmativa(s) correta(s) é

- A) I e II.
- B) II e III.
- C) I, II e III.
- D) apenas a I.
- E) I e III.

14. Entre os diversos teóricos que têm influenciado a compreensão do processo ensino-aprendizagem, Lev Vygotsky destaca-se pelas suas contribuições psico-pedagógicas e sociais. Neste sentido, analise as afirmativas a seguir.

- I. *A aprendizagem é essencial para o ser humano e se dá, sobretudo, pela interação social. Este é o fundamento básico da teoria sócio-interacionista de Vygotsky.*
- II. *Desenvolvimento e aprendizagem estão intimamente ligados, devendo ser estimulados através de experiências significativas.*
- III. *As pessoas já nascem com suas características, como inteligência e estados emocionais pré-determinados, e o desenvolvimento depende, apenas, da maturação.*

A alternativa que contém a(s) afirmativa(s) correta(s) é

- A) I e II.
- B) I e III.
- C) I, II e III.
- D) apenas III.
- E) apenas a II.

15. De acordo com a atual LDBEN (Lei 9394/96), no que se refere ao ensino fundamental, é correto afirmar que

- A) o ensino fundamental deve ser ministrado em séries, não sendo permitida a sua organização em ciclos.
- B) o ensino fundamental deve preparar o aluno, prioritariamente, para a sua inserção no mercado de trabalho, atendendo às novas exigências sociais.
- C) o ensino fundamental poderá ser oferecido a distância, em todas as suas etapas, de acordo com a necessidade de cada região.
- D) a avaliação deverá ser realizada com base nos conteúdos propostos nos PCNs e deve ser formativa, atendendo aos critérios específicos para cada área.
- E) o ensino fundamental deve ser obrigatório e gratuito na escola pública, possuindo duração mínima de oito anos cujo objetivo visa à formação básica do cidadão.

CONHECIMENTOS ESPECÍFICOS

16. Sobre a população, é incorreto afirmar.

- A) O crescimento demográfico procede de forma desigual no espaço mundial.
- B) A diminuição da taxa de crescimento vegetativo vai alterar a estrutura etária da população, ocasionando o aumento de idosos.
- C) O crescimento populacional é um processo diretamente vinculado ao modo de produção, cuja mudança, a partir da Revolução Industrial, determinou a aceleração do seu ritmo.
- D) Explosão demográfica é uma grande aceleração nas taxas de mortalidade.
- E) A queda nas taxas de mortalidade infantil constitui um indicador de melhoria de condição de vida da população.

17. Analise a proposição abaixo.

- I. A Nafta é o acordo de Livre Comércio, formada pelos Estados Unidos, Canadá, México e Groelândia; não tem viabilidade de união política devido às grandes diferenças lingüísticas existentes entre as nacionalidades.
- II. A União Européia caracteriza-se por ser uma associação que busca a formação de uma federação de Estados, cada um com sua autonomia, mas, sem barreiras à circulação de mercadorias e de pessoas entre os países.
- III. Os dois novos membros do Mercosul são Chile e Peru, com acordo para a formação da Zona de Livre Comércio.
- IV. A Alca é uma proposta de integração comercial com o intuito de abranger todos os países das Américas, exceto Cuba.

Estão corretas apenas

- A) I e II.
- B) II e IV.
- C) I, II e III.
- D) II, III e IV.
- E) I, II, III e IV.

18. A divisão regional do Brasil em Amazônia, Nordeste e Centro-Sul tem por base as características geoeconômicas e, como vantagem

- A) a esfericidade do processo socioeconômica, considerando a gênese histórica de cada complexo.
- B) a Amazônia, que apresenta a maior interferência antrópica, possuindo mais de 80% de seu ambiente natural degradado.
- C) o Centro-Sul como a região geoeconômica mais industrializada e urbanizada, apresentando, porém, a agropecuária menos desenvolvida do país.
- D) o Nordeste como um pólo de atuação demográfica em decorrência do turismo.
- E) o critério que leva em consideração, apenas, os aspectos físicos e culturais de uma paisagem.

19. Analise as proposições abaixo.

- I. O mundo bipolar começou a ruir com a queda do Muro de Berlim, em 1989 e desmoronou, totalmente, com o fim da União Soviética.
- II. A década de 80 assistiu ao início das transformações que culminaram com o fim do mundo socialista e a antiga rivalidade dos tempos de Guerra-Fria, no início dos anos 1990.
- III. Com a desintegração da URSS e o colapso do socialismo, muitos países sumiram do cenário mundial.
- IV. Com o fim da Guerra Fria, os Estados Unidos são a única potência que se sobressaíram tanto no aspecto militar quanto no econômico, na medida em que a União Soviética se desmembrou, e os países resultantes passaram por profundas crises.

Estão corretas apenas

- A) I e II.
- B) II e III.
- C) II e IV.
- D) I, II e III.
- E) II, III e IV.

20. Analise as proposições abaixo.

- I. O desenvolvimento tecnológico nas últimas décadas do século XX intensificou as disputas no mercado internacional.
- II. A globalização e a revolução tecnológicas, geradas primordialmente nos países desenvolvidos, não proporcionaram um crescimento social satisfatório aos países subdesenvolvidos.
- III. Com a globalização, houve, a partir da década de 80, um crescimento do comércio mundial, no qual os países subdesenvolvidos têm uma participação maciça de, até, mais de 80% desse comércio.
- IV. Apesar das transformações socioeconômicas e espaciais, decorrentes da inserção do nosso país no mundo globalizado, a participação do Brasil no comércio mundial continua reduzida, representando ele cerca de 1% do total das transações realizadas no planeta.

Estão corretas apenas

- A) I e II. B) III e IV. C) I, II e III. D) I, III e IV. E) I, II e IV.

21. "Atualmente, as migrações internacionais tornaram-se um fenômeno nunca antes registrado em qualquer outra etapa da evolução humana. Quase todas as grandes cidades do mundo possuem comunidades de imigrantes e em algumas dessas cidades, o número de imigrantes de determinado país é significativo". (LUCCI, pág 205, 2003).

As razões da implantação do processo imigratório no Brasil foram várias, exceto.

- A) A região Sudeste pôde tornar-se, efetivamente, o grande pólo de atração de imigrante durante o ciclo do café e, posteriormente, durante o processo de industrialização.
- B) A necessidade de ocupar e povoar o extenso território brasileiro, defendendo-o da cobiça estrangeira.
- C) A imigração no Brasil intensificou-se no período de 1964, com a implantação do regime militar.
- D) Em 1808, com a assinatura, por D. João VI, de um decreto que permitia a posse da terra por estrangeiros.
- E) O predomínio de negros no Brasil era motivo de preocupação por parte dos governantes portugueses, estando a coroa portuguesa interessada em branquear a população brasileira.

22. Região situada em baixa latitude, apresenta elevadas temperaturas e grande umidade durante todo o ano. Caracteriza-se pela baixa amplitude térmica e pelas chuvas de convecção, vegetação densa e perenifolia. Estamos falando do

- A) clima tropical e da Floresta Tropical. D) clima Frio e da Floresta Boreal.
- B) clima Equatorial e da Floresta Equatorial. E) clima Mediterrâneo e da vegetação mediterrânea.
- C) clima de Montanha e da vegetação de altitude.

23. A urbanização brasileira intensificou-se a partir dos anos 1940 e 1950, em decorrência do processo de industrialização, que contribuiu para a dinamização dos centros de atividade econômica, ligada ao comércio e aos serviços (LUCCI, pág 267, 2003). "Daí o surgimento de algumas conurbações. Este termo significa

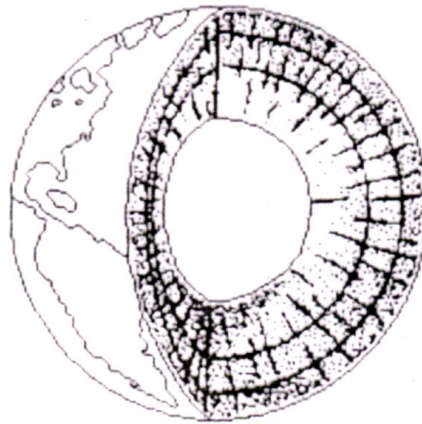
- A) cidades altamente industrializadas em meio a outra de economia agrícola.
- B) um grande espaço urbanizado integrado física e funcionalmente a uma metrópole.
- C) a principal cidade de um estado ou país.
- D) cidades que se caracterizam pelo predomínio do setor terciário.
- E) um conjunto urbano formado por cidades vizinhas, cujos limites acabaram se encontrando em função de um acelerado processo de urbanização.

24. Assinale a alternativa que contém a característica que melhor representa a modernização agrícola no Brasil.

- A) Alta dependência do ritmo pluviométrico da natureza.
- B) Grande crescimento do trabalho familiar e do cooperativismo.
- C) Crescente importância de produção voltada à importação.
- D) Diminuição do tempo necessário dos ciclos vegetais.
- E) Diminuição do uso de sementes selecionadas e de agrotóxicos.

25. Analise a ilustração e assinale a alternativa correta no que diz respeito às camadas da Terra.

CAMADAS DA TERRA



- A) A crosta terrestre representa mais da metade de massa total do planeta, sendo constituída por rochas plutônicas.
- B) O Sial é a parte mais interna da crosta terrestre.
- C) A Terra é formada por camadas sucessivas, de densidades diferentes, que aumentam da superfície para o centro.
- D) O núcleo é a camada da Terra que exerce maior influência sobre a litosfera, através dos fenômenos geológicos.
- E) O Sima corresponde à parte de maior temperatura, em torno de 6.000°C.

26. Sobre a Tectônica de Placas, é incorreto afirmar.

- A) O afastamento de duas placas em sentido contrário acarreta a junção dos fundos oceânicos e a aproximação entre os continentes e a formação de dorsais oceânicas.
- B) A absorção de parte da placa oceânica ocorre ao longo de uma estreita fossa, onde a profundidade do mar é muito grande, chegando a ultrapassar 8.000m.
- C) A distribuição das áreas de vulcanismo e de terremotos coincide com as dorsais submarinas e acompanha as grandes cadeias de montanhas dos continentes.
- D) A convergência de uma placa para outra pode provocar destruição de parte da crosta oceânica.
- E) A intensa atividade sísmica e vulcânica acompanha os terremotos e o surgimento de vulcões, que deram origem às elevadas cadeias montanhosas.

27. Todas as afirmativas sobre o transporte no Brasil estão corretas, exceto.

- A) No Brasil, a maior intensidade de transporte ocorre no eixo São Paulo – Rio de Janeiro.
- B) As multinacionais automobilísticas incentivaram o desenvolvimento das rodovias no Brasil, que estão cada vez mais atreladas ao consumo do petróleo como fonte de energia.
- C) A implantação das ferrovias objetiva integrar áreas específicas de produção de alimentos e matéria-prima dos portos de exportação nos séculos XIX e XX.
- D) O frete no Brasil é considerado um dos mais baratos do mundo, o que justifica a manutenção do sistema rodoviário.
- E) A hidrovia Tietê – Paraná serve de modelo para transporte hidroviário, demonstrando a importância desse recurso.

28. Analise as proposições abaixo.

- I. O Brasil, a partir de 70, viveu um processo de descentralização de sua indústria do Sudeste em direção às outras regiões urbanas do país.
- II. A indústria brasileira utiliza, principalmente, tecnologia desenvolvida no exterior, nos processos produtivos.
- III. O espaço industrial pós-fordista é caracterizado pela relativa desconcentração industrial, possibilitada pelos avanços tecnológicos no campo dos transportes e das comunicações.
- IV. Os tecnopolos caracterizam-se por agregar unidades de pesquisas e produção de bens e serviços de alta tecnologia à presença de mão-de-obra qualificada.

Estão corretas

- A) I e II.
- B) II e IV.
- C) II e III.
- D) I, II e IV.
- E) I, II, III e IV.

29. A partir da década de 40, com a intensificação do processo de industrialização e urbanização, o setor energético brasileiro conheceu profundas modificações, como a substituição das fontes tradicionais de energia pelas chamadas fontes de energia. *No que diz respeito à fonte de energia no Brasil, não se pode afirmar que*

- A) a produção nacional de petróleo, nas últimas décadas, vem crescendo de forma acelerada, permitindo que o Brasil se tornasse auto-suficiente nesse setor.
- B) a energia elétrica brasileira é gerada basicamente em hidrelétricas, que dependem das chuvas, para encher seus reservatórios e movimentar suas turbinas e, por isso, as condições climáticas são essenciais à geração desse tipo de energia.
- C) o carvão mineral, o petróleo, o gás, o xisto e o urânio são exemplos de fontes de energia renováveis.
- D) a crise energética atual está relacionada com fatores climáticos e com a disponibilidade dos recursos hídricos.
- E) o carvão energético, consumido principalmente em usina termelétrica e fábrica de cimento, é obtido com destaque, nos estados de Santa Catarina e Rio Grande do Sul.

30. A respeito das características das regiões brasileiras, é correto afirmar.

- A) A disparidade regional do Brasil se torna mais grave com a globalização, que ocasionou uma acelerada industrialização do Sudeste e um retrocesso no Nordeste.
- B) A divisão regional do Brasil, estabelecida pelo Fundo Monetário Internacional-FMI, foi elaborada com base nos aspectos naturais, sociais e, sobretudo, econômicos.
- C) Em decorrência do processo de modernização e dinamização das atividades produtivas do sudeste, as inter-relações das cidades, estabelecidas pelos fluxos de pessoas, mercadorias, capitais e informações, são mais intensas do que nas outras regiões do país.
- D) Na economia da região nordeste, o agreste ainda se caracteriza pela monocultura de produtos comerciais, voltadas para o mercado externo.
- E) Na ocupação do território da região sul, os imigrantes europeus ocuparam, apenas, o litoral, não se dirigindo para o interior.