

CONCURSO PÚBLICO

DADOS DE IDENTIFICAÇÃO DO CANDIDATO

Não deixe de preencher as lacunas a seguir.

Nome																			
Nº de Identidade										Órgão Expedidor					UF		Nº de Inscrição		
Prédio															Sala				

PROFESSOR DE PRÉ-ESCOLAR E DE 1ª A 4ª SÉRIE DO ENSINO FUNDAMENTAL

ATENÇÃO

- Abra este Caderno, quando o Fiscal de Sala autorizar o início da Prova.
- Observe se o Caderno está completo. Ele deverá conter um total de 50 (cinquenta) questões, sendo 05 (cinco) de Fundamentos da Educação, 10 (dez) de Língua Portuguesa, 10 (dez) de Matemática, 05 (cinco) de Arte, 10 (dez) de Ciências e 10 (dez) de História e Geografia .
- Se o Caderno estiver incompleto ou com algum defeito gráfico que lhe cause dúvidas, informe, imediatamente, ao Fiscal.
- Uma vez dada a ordem de início da Prova, preencha, nos espaços apropriados, o seu Nome completo, o Número do seu Documento de Identidade, a Unidade da Federação e o Número de Inscrição.
- Para registrar as alternativas escolhidas nas questões da prova, você receberá um Cartão-Resposta de Leitura Ótica. Verifique se o Número de Inscrição impresso no cartão coincide com o seu Número de Inscrição.
- As bolhas do Cartão-Resposta para as questões de múltipla escolha devem ser preenchidas, totalmente, com caneta esferográfica azul ou preta.
- Você dispõe de 4 horas para responder toda a Prova – já incluído o tempo destinado ao preenchimento do Cartão-Resposta. O tempo de Prova está dosado, de modo a permitir fazê-la com tranquilidade.
- Você só poderá retirar-se da sala 2 (duas) horas após o início da Prova.
- Preenchido o Cartão-Resposta, entregue-o ao Fiscal juntamente com este Caderno e deixe a sala em silêncio.

REALIZAÇÃO

BOA SORTE !

EXECUÇÃO



FUNDAMENTOS DA EDUCAÇÃO

01. De acordo com a Lei de Diretrizes e Bases da Educação (Lei 9394/96), assinale a alternativa incorreta no que se refere ao ensino fundamental.

- A) Tem por objetivo o desenvolvimento da capacidade de aprendizagem, tendo em vista a aquisição de conhecimentos e habilidades e a formação de atitudes e valores.
- B) Poderá ser realizado de forma presencial ou a distância, de acordo com a opção das redes de ensino, sem restrições.
- C) Nos estabelecimentos de ensino que utilizam progressão regular por série, pode ser adotado o regime de progressão continuada, sem prejuízo do processo ensino-aprendizagem, observando as normas do respectivo sistema de ensino.
- D) Terá duração mínima de 8 anos, sendo obrigatório e gratuito na escola pública.
- E) Terá por objetivo a formação básica do cidadão e o desenvolvimento da capacidade de aprender, tendo como principais objetivos o pleno domínio da leitura, da escrita e do cálculo.

02. Em relação à educação infantil, na atual Lei de Diretrizes e Bases da Educação Nacional (Lei nº 9394/96), analise as afirmativas abaixo, indicando V (verdadeira) ou F (falsa).

- () *A atual LDB responsabiliza o Estado pelo atendimento às crianças de 0 a 6 anos.*
- () *Ao ser reconhecida como primeira etapa da educação básica, esta deverá ser incluída nos orçamentos públicos*
- () *Por não ser considerada uma etapa obrigatória do processo de escolarização, o poder público não tem a obrigação de oferecer, sendo facultativa aos Estados e Municípios.*
- () *Nesta etapa, a avaliação far-se-á mediante acompanhamento e registro de seu desenvolvimento, sem o objetivo de promoção, até mesmo para o acesso ao ensino fundamental.*
- () *Será oferecida em creches ou entidades equivalentes até três anos de idade e em pré-escolas para crianças de três a seis anos de idade.*

Indique a alternativa que contém a seqüência correta.

- A) V F V F V. B) F V F V F. C) V V F V V. D) F V V V F. E) F V V F F.

03. De acordo com o pensamento de Freire (1996), em seu livro Pedagogia da Autonomia, analise as afirmativas a seguir.

- I.** *Ensinar exige comprometimento e, neste sentido, o espaço pedagógico neutro é aquele em que se treinam os alunos para práticas apolíticas, como se fosse possível estar no mundo de maneira neutra. Um educador não pode se colocar diante dos alunos, sem revelar sua maneira de ser e de pensar politicamente.*
- II.** *A Educação é uma forma de intervenção no mundo. Assim, além dos conhecimentos dos conteúdos bem ou mal ensinados e/ou aprendidos, implica tanto o esforço de reprodução da ideologia dominante quanto o seu desmascaramento.*
- III.** *A luta em favor do respeito aos educadores e à Educação inclui que a briga por salários menos imorais é um dever irrecusável e não só, um direito deles. A luta dos professores em defesa dos seus direitos e de sua dignidade deve ser entendida como um momento importante de sua prática docente, enquanto prática ética.*

Indique a alternativa correta.

- A) Apenas a I está correta.
- B) Apenas a II está correta.
- C) Apenas a III está correta.
- D) Apenas I e II estão corretas.
- E) I, II e III estão corretas.

04. Com base na atual LDB e na Constituição Federal, analise as afirmativas abaixo.

- I.** *A elaboração e a implantação de projetos na área educacional implicam envolvimento e vontade política dos poderes públicos Estaduais, Municipais e Federais com a participação indireta dos pais e responsáveis.*
- II.** *A educação básica poderá organizar-se em séries anuais, períodos semestrais, ciclos, alternância regular de períodos de estudos, grupos não-seriados, com base na idade, na competência e em outros critérios, de acordo com as necessidades do processo ensino-aprendizagem.*
- III.** *Cabe ao Estado o atendimento no ensino fundamental através de programas suplementares de material didático-escolar, transporte, alimentação e assistência à saúde.*

Assinale a alternativa correta.

- A) Apenas a I está correta.
- B) Apenas a II está correta.
- C) Apenas a III está correta.
- D) Apenas I e II estão corretas.
- E) I, II e III estão corretas.

05. Sobre as Diretrizes Curriculares para a educação infantil, analise as afirmativas abaixo.

- I.** A educação infantil é oferecida para, em complementação à ação da família, proporcionar condições adequadas de desenvolvimento físico, emocional, cognitivo e social da criança e promover a ampliação de suas experiências e conhecimentos, estimulando o interesse pelo processo de transformação da natureza e pela convivência em sociedade.
- II.** O currículo da Educação Infantil deve considerar, na sua concepção e administração, o grau de desenvolvimento da criança e a diversidade social e cultural da população infantil.
- III.** As crianças com necessidades especiais devem, sempre que possível, ser atendidas na rede regular de creches e pré-escola.

Indique a alternativa correta.

- A) Apenas a I está correta.
 B) Apenas a II está correta.
 C) Apenas a III está correta.
 D) Apenas I e II estão corretas.
 E) I, II e III estão corretas.

LÍNGUA PORTUGUESA

TEXTO I (Questões de 06 a 08)

No ensino, como em outras coisas, a liberdade deve ser questão de grau. Há liberdades que não podem ser toleradas. Uma vez conheci uma senhora que afirmava não se deve proibir coisa alguma a uma criança, pois deve desenvolver sua natureza de dentro para fora. “E se a sua natureza a levar a engolir alfinetes?” indaguei: lamento dizer que a resposta foi puro vitupério. No entanto, toda a criança abandonada a si mesmo, mais cedo ou mais tarde engolirá alfinetes, tomará veneno, cairá de uma janela alta ou doutra forma chegará a mau fim. Um pouquinho mais velhos, os meninos, podendo, não se lavam, comem demais, fumam até enjoar, apanham resfriados por molhar os pés, e assim por diante – além do fato de se divertirem importunando anciãos, que nem sempre possuem a capacidade de resposta de Eliseu. Quem advoga a liberdade da educação não quer dizer que as crianças devam fazer o dia todo o que lhes der na veneta. Deve existir um elemento de disciplina e autoridade; a questão é até que ponto e como deve ser exercido.

RUSSELL, Bertrand. Ensaios céticos. São Paulo: Nacional, 1957. In: PLATÃO, J. L. & SAVIOLI, /F. P. Para entender o texto: leitura e redação. São Paulo: Ática, 2002.

06. Para o autor, no ensino, deve haver liberdade. No entanto, devem estar presentes outros elementos. Assinale a alternativa que melhor apresenta esses elementos.

- A) Disciplina e autoridade.
 B) Autoridade e determinação.
 C) Disciplina e trabalho árduo.
 D) Disciplina e conhecimento.
 E) Autoridade e solidariedade.

07. Com relação aos aspectos temáticos do texto, pode-se afirmar que a(as)

- A) liberdade é um valor absoluto.
 B) autoridade e a disciplina são valores absolutos.
 C) liberdade é um valor que admite gradações.
 D) liberdade é sinônimo de fazer o que a impulsividade sugere.
 E) pessoas nunca sabem usar a liberdade.

08. Em relação à prática da leitura em sala de aula, é incorreto afirmar que

- A) a criança já entra em nossas salas de aula como leitora de uma série significativa de linguagens verbais e não-verbais.
 B) ao escutar uma história, o aprendiz incorpora a seu repertório a prosódia, o vocabulário e a gramática de gênero.
 C) na leitura, o diálogo do aluno é com o texto. O professor é uma mera testemunha desse diálogo.
 D) a escola deve respeitar as diferenças linguísticas e as diversidades regionais e sociais, de modo que as crianças possam acolhê-las e integrá-las, desenvolvendo e ampliando sua capacidade de comunicação.
 E) a leitura envolve a busca do significado de um texto e se processa na medida em que há interação leitor & texto.

09. No ensino de Língua Portuguesa, especialmente, nas séries iniciais, é preciso estimular os alunos a refletirem constantemente sobre a linguagem, de modo que eles possam ampliar sua capacidade de comunicação e de expressão e também sua capacidade de produção e de interpretação de textos. Dentro dessa visão de ensino, deve-se levar em consideração a(o)

- A) atividade metalinguística, uma vez que possibilita ao aprendiz levantar, sistematizar e classificar características peculiares à língua.
 B) ensino da gramática, utilizando os aspectos gramaticais teóricos que levam à formulação de regras e os extraídos de textos trabalhados em sala de aula.
 C) conhecimento gramatical que leva o aluno à reflexão, para tomar conhecimento do funcionamento da língua como um sistema de estruturas.
 D) ensino tradicional, dando ênfase à memorização, já que o ensino da ortografia se resume a constantes e infundáveis repetições de regras.
 E) gramática normativa da língua com vistas ao domínio da língua culta.

10. Sabe-se que um dos grandes desafios dos professores das séries iniciais é criar condições para que as crianças desenvolvam a capacidade de compreender, interpretar e produzir textos orais e escritos. Nesse contexto, o trabalho com texto é essencial, observando-se os seguintes aspectos, exceto um. Assinale-o.

- A) A reconstrução da sua linguagem oral, diferenciando os registros e aprendendo gêneros e estruturas mais complexos do discurso, passando a utilizá-los adequadamente no dia-a-dia.
- B) O conhecimento dos elementos normativos da língua, valorizando a língua culta padrão.
- C) A produção de texto escrito, envolvendo problemas específicos de estruturação do discurso, de coesão, de argumentação e de organização de idéias.
- D) A escrita e a leitura de diversos textos que circulam socialmente, uma vez que cada texto tem uma função.
- E) A construção de conhecimentos sobre a linguagem escrita, o que lhe abre as portas do complexo mundo das práticas letradas.

11. Leia e observe as seguintes atividades sugeridas em um projeto didático-pedagógico, adotado nas séries iniciais de uma Escola Pública. (Fonte: Revista da Escola/Ano: 2005)

Projeto didático-pedagógico: *Trabalhando a construção da escrita e da leitura na sala de aula*

Atividade I	“Ditado – em forma de desafio, de trabalho coletivo e de troca de experiência.”
Atividade II	“Produção de Texto – recolher depoimentos pessoais da criança.”
Atividade III	“Leitura – o professor lê em voz alta e interrompe a leitura nos momentos que esta merecer um comentário, uma explicação, uma interpelação dos ouvintes.”
Atividade IV	“Oralidade – discussão de textos da literatura clássica, fábulas e lendas em seminários e debates.”

Analisando essas atividades de leitura e escrita, é incorreto afirmar.

- A) O trabalho com oralidade valoriza a troca de experiências entre os alunos, uma vez que se faz uma discussão de vários textos escritos.
- B) O professor, ao organizar o projeto, cria situações em que os movimentos de falar sejam enriquecidos pela exploração facial, da entonação de fala e de troca de questionamentos entre os ouvintes.
- C) A produção de texto apresenta um caráter meramente individual e, nesse caso, não se trata de uma atividade prazerosa e significativa.
- D) O ditado é uma atividade constrangedora que inibe as crianças e as desmotiva na prática da escrita.
- E) A leitura realizada pelo professor não pretende que os alunos atuem como ouvintes pacíficos, incorporando a leitura como um conjunto de sons sem significado.

Texto II (Questão 12)

Pulo do gato	
<ol style="list-style-type: none"> 1. 2. 3. 4. 5. 6. 7. 8. 9. 10. 11. 12. 	<p><i>O grande perigo do jornalista que começa é o de cair na presunção sociológica. É claro que, tratando da sociedade, o jornalismo é também um pouco de sociologia – mas a sociologia deve ir para o lugar próprio, os artigos elaborados com mais tempo, os editoriais e tópicos e, bem digerida em um texto fluido, a reportagem.</i></p> <p><i>Jornalismo é razão e emoção. O texto apenas racional é frio e só comunica aos que se encontrem diretamente interessados no assunto. O texto deve saber dosar emoção e razão, e é nesse equilíbrio que está o chamado “pulo do gato”. Muitos jornalistas acreditam que o adjetivo emocional. Enganam-se. Quanto mais despedida uma frase, mais cortante o seu efeito.</i></p> <p><i>“E amolou o machado, preparou um toco para servir de copo, chamou o menino, amarrou-lhe as mãos, fez-lhe um sinal para que ficasse calado e rachou o seu corpo em sete pedaços. O menino P., de cinco anos, não era seu filho, e F. descobrira isso poucos minutos antes, quando discutia com a mulher. “Leads” como esses são sempre possíveis na reportagem de polícia: não necessitam de adjetivos. As estratégias, como os cantadores famosos, dispensam apresentações.</i></p> <p style="text-align: right;"><small>SANTAYANA, M. Imprensa: Jornalismo e Comunicação. São Paulo: Feeling Editorial, 1998.</small></p>

12. Analisando o Texto II “Pulo do Gato”, observamos o uso de vários elementos coesivos que servem para estabelecer elos semânticos. Marque a alternativa em que o elemento grifado não é considerado um recurso coesivo.

- A) “O texto apenas racional é frio, e só comunica aos que se encontrem diretamente interessados no assunto”. (Linhas 4 e 5)
- B) “– mas a sociologia deve ir para o lugar próprio, os artigos elaborados com mais tempo, os editoriais e tópicos e, bem digerida em um texto fluido, a reportagem”. (Linhas 2 e 3)
- C) “É claro que, tratando da sociedade, o jornalismo é também um pouco de sociologia” (...) (Linhas 1 e 2)
- D) (...) “fez-lhe um sinal para que ficasse calado” (...) (Linha 9)
- E) “O texto deve saber dosar emoção e razão, e é nesse equilíbrio que está o chamado “pulo do gato”. (Linhas 5 e 6)

13. Leia e analise os fragmentos abaixo e responda.

- I.** No fragmento “(...) e rachou o seu corpo” (Linha 9), o pronome possessivo “seu” refere-se ao menino.
II. No fragmento “(...) não era seu filho, e F. descobrira isso poucos minutos antes, quando discutia com a mulher” (Linha 10), o pronome “seu” refere-se a F. .
III. No fragmento “(...) não era seu filho, e F. descobrira isso poucos minutos antes, quando discutia com a mulher” (Linha 10), o pronome “isso” faz referência a toda oração anterior.

Analizando os fragmentos em relação ao significado dos pronomes “seu e isso”, assinale a alternativa que contém o(s) item(ns) correto(s).

- A) I apenas. B) I e II apenas. C) I, II e III. D) II e III apenas. E) III apenas.

14. Sabendo-se que as línguas variam de acordo com as mudanças ocorridas na sociedade e que esta variação lingüística registra algumas dimensões de variação dialetal, analise os trechos abaixo e responda ao que se pede.

- I.** “Uma noite, a minha mãe chamou-me e disse:
 -Vamos mudar de casa. -Não sabes o que é mudar de casa? É pegar na tralha toda que temos aqui dentro e levá-la para outro sítio. Pronto.”
 (Guia de Estudo: Programa de Formação de Professores em Exercício. MEC, 2000.)
- II.** “Eu tropeava, nesse tempo. Duma feita que viajava de escoteiro, com a guaiaca empanzinada de onças de ouro, vim varar aqui neste mesmo passo, por me ficar perto da estância da Caronilha, onde devia pousar. Parece que foi ontem! ... Era por fevereiro, eu vinha abombado de troteada.
 LOPES NETO, S. As trezentas onças.
 (Porto Alegre: Artes e Ofícios, 1998.)
- III.** “Quando é que ele vai amansar os poldros?
 Luís, que vinha chegando, disse:
 -Hoje nós já vai dexá fechado dois baio craro mais o iscurim, que é mais erado, mode o cumpade leva pra amansa. (...)
 (COSTA, M. T.V A Fazenda do doutor. Belo Horizonte, 1978.)
- IV.** “Este vestido ficou um amoreco! Eu adoro sorvete de limão!
 (...) Cara, comprei um carro novo! Uma máquina!
 (Guia de Estudo: Programa de Formação de Professores em Exercício. MEC, 2000.)

Ao ler os trechos, observamos o uso das variedades lingüísticas. Com base nas informações que os trechos apresentam, assinale a alternativa incorreta.

- A) O Trecho I faz uso de um dialeto próprio da fala de alguns brasileiros, já que falam a mesma língua.
 B) O Trecho II destaca o dialeto de uma comunidade específica, já que os termos “abombado, varar, passo e estância” são usados em uma das regiões do Brasil.
 C) Cada variante da língua utilizada nos trechos faz parte de um dialeto.
 D) Os dialetos na dimensão social não representam as variações que ocorrem de acordo com a classe social a que pertencem os usuários da língua.
 E) Os dialetos representam a variação que acontece entre as pessoas de regiões, de classes sociais e de faixa etária diferentes.

15. Leia o poema a seguir de Adélia Prado e responda.

Explicação da poesia sem ninguém pedir

*Um trem-de-ferro é uma coisa mecânica
 Mas atravessa a noite, a madrugada, o dia
 Atravessou minha vida,
 Virou só sentimento.*

(Poesia Reunida. São Paulo: Siciliano, 1981)

Analizando o significado conotativo e denotativo da expressão “trem de ferro”, pode-se dizer que

- A) a palavra “mas” introduz uma idéia de oposição em relação à outra idéia anteriormente expressa, explicitando a oposição entre a característica mecânica do “trem-de-ferro” e suas características sentimentais.
 B) no verso “Um trem-de-ferro é uma coisa mecânica”, a expressão “trem-de-ferro” está sendo empregada no sentido figurado, significando lembrança.
 C) na estrofe, a expressão “trem-de-ferro” apresenta apenas sentido denotativo.
 D) se trata de uma expressão ambígua.
 E) a expressão “trem-de-ferro” não significa um sentimento, mesmo fazendo parte de um texto poético.

MATEMÁTICA

16. Você tem dois números “a” e “b” e a relação $a > b$, com a justificativa de que “a” tem mais algarismos, e de que, o primeiro (número) é quem manda. Com esta informação, analise as quatro afirmativas abaixo.

- I. $a > b$, isto é válido em qualquer cultura independente do sistema de numeração.
 II. “a” tem mais algarismos que “b” é válido em qualquer sistema de numeração.
 III. a afirmação $a > b$ é válida, dependendo do sistema de numeração.
 IV. “a” tem mais algarismo que “b” é uma afirmação válida somente para sistemas posicionais.

Em sua análise, pode-se afirmar que a alternativa correta é:

- A) nenhuma afirmativa está correta. D) apenas a afirmativa III está correta.
 B) apenas a afirmativa I está correta. E) apenas a afirmativa IV está correta.
 C) apenas a afirmativa II está correta.

17. Dadas as afirmativas:

- I. Na escrita numérica dos egípcios, a quantidade de símbolos de um número não informa a respeito de sua magnitude.
 II. A numeração falada utilizada pelas crianças tem a possibilidade de dar origem a produções com características matemáticas do processo aditivo.
 III. Um sistema posicional é, ao mesmo tempo, menos transparente e matematicamente mais econômico que um sistema aditivo.

Assinale a alternativa correta.

- A) Todas as afirmativas estão corretas. D) Apenas as afirmativas II e III estão corretas.
 B) Apenas as afirmativas I e III estão corretas. E) Nenhuma afirmativa está correta.
 C) Apenas as afirmativas I e II estão corretas.

18. No texto “*Psicogênese das noções espaciais*”, de Parra e Saiz, não é correto afirmar que

- A) na construção da geometria, há uma recorrência da criança em relação ao uso da intuição com o uso de sua exteriorização através de representações gráficas.
 B) a criança considera primeiro as relações topológicas de sua figura e, só posteriormente, as projetivas e euclidianas, que são construídas quase de maneira simultânea.
 C) as relações espaciais são, para Piaget, do tipo infralógicas.
 D) para Piaget, um dos problemas básicos do conhecimento geométrico é a longevidade relativa entre significante e significado.
 E) na base do conhecimento matemático, segundo Piaget, encontra-se um processo de abstração transitiva, que se origina nas próprias ações do sujeito com o objeto.

19. Considerando que “os modelos matemáticos, na vida diária, são instrumentos para encontrar soluções de problemas em queo significado desempenha um papel fundamental”, não é correta a afirmativa:

- A) há uma indicação de que os resultados de um problema real não significam apenas números.
 B) precisamos avaliar sempre os processos de ensino e aprendizagem, para que os instrumentos matemáticos estejam carregados de significação para o aluno.
 C) para resolver o problema de dinheiro, por exemplo, devemos usar como instrumento de ensino-aprendizagem a representação do dinheiro.
 D) errar uma subtração na escola parece ser permitido, enquanto que, na feira, um feirante não dá mais dinheiro do que recebeu.
 E) sem significação, o aluno veria a matemática da escola como um aprendizado, para trabalhar fórmulas ou operações que o professor ensinou.

20. Dados os números reais: $x = 1/2$; $y = 3/5$; $z = 0,333...$ $t = -5/4$ e $w = \sqrt{2}$, sua ordenação de forma crescente está posta corretamente na forma

- A) $w > y > x > z > t$ B) $y > x > z > t > w$ C) $z > x > y > t > w$ D) $t > w > y > x > z$ E) $w > t > y > x > z$

21. A soma dos ângulos internos de um polígono de seis lados é igual a

- A) 180° B) 360° C) 540° D) 720° E) 900°

22. Um quadrado tem lado igual a 5,0cm. Sabendo-se que este seu lado sofreu um acréscimo de 20% em seu comprimento, podemos dizer que a nova área deste quadrado fora acrescida, com relação à primeira de

- A) 24%
- B) 30%
- C) 34%
- D) 40%
- E) 44%

23. Um fazendeiro possui ração suficiente para alimentar suas 16 vacas durante 62 dias. Após 14 dias, ele vende 4 vacas. Passados 15 dias, ele compra 9 vacas. Então, o número de dias, no total, em que durou sua reserva de ração, foi igual a

- A) 56
- B) 57
- C) 58
- D) 59
- E) 60.

24. Supõe-se que o kWh pago seja de R\$ 0,35. Uma família gastou em maio 400kWh e no mês de junho deu uma redução de 25% em seu consumo, porque o kWh fora aumentado em 23%. Sabendo-se disto, pode-se afirmar que no mês de junho sua conta será de

- A) R\$ 129,00
- B) R\$ 129,15
- C) R\$ 129,30
- D) R\$ 130,00
- E) R\$ 130,15

25. Numa escola, temos cinco turmas de terceira série com um total de 170 alunos. Sabendo-se que houve uma avaliação de geografia e que a distribuição de notas foi a seguinte: 40 alunos obtiveram nota 9,0; 32, nota 7,0; 38, nota 8,0; 20, nota 5,0 e 30, nota 6,0. Com esta informação, podemos afirmar que a média aritmética, a moda e a mediana têm valores, respectivamente, iguais a

- A) 6,8; 9,0; 7,0
- B) 6,9; 8,0; 7,0
- C) 7,0; 8,0; 8,0
- D) 6,9; 9,0; 8,0
- E) 6,9; 9,0; 7,0

ARTE

26. Qual a importância dada à arte que faz com que ela tenha um espaço efetivo na educação geral e seja refletida na vida escolar? Assinale a alternativa que responde, de forma INCORRETA, a pergunta acima.

- A) A arte ocupa função indispensável na vida das pessoas e na sociedade, desde os primórdios da civilização, constituindo-se um dos fatores essenciais à humanização.
- B) A arte constitui um dos modos específicos de manifestação da atividade criativa dos seres humanos, ao interagirem com o mundo em que vivem, ao se conhecerem e ao conhecê-lo.
- C) Logo ao nascerem, os seres humanos passam a viver em um mundo que já tem uma história social de produções culturais que contribuem para a estruturação do senso estético.
- D) O fato de, desde a infância, tanto as crianças quanto nós, professores, interagirmos com as manifestações culturais de nossa ambiência, não nos permite aprender e demonstrar “saberes artísticos” dadas as diferenças entre manifestações populares e eruditas.
- E) A Arte deve englobar os conteúdos, mobilizar as atividades que diversificam e ampliam a formação artística do estudante, envolvendo vivências emotivas e cognitivas que aglutinem todas as linguagens artísticas.

27. Com relação ao senso artístico criador das crianças, é INCORRETA a afirmação.

- A) As produções das crianças, em arte, dependem tanto de suas práticas pessoais infantis quanto das intervenções (ou não) recebidas do meio social e comunicacional em que vivem.
- B) Independe das intermediações educativas em arte (intencionais ou não) que lhes proporcionam as pessoas mais próximas de sua vida cotidiana (como família, professores e seus grupos sociais e culturais).
- C) Nas crianças, a sensibilidade a cores, formas, sons e movimentos é bem nítida e está sempre presente. Ainda pequenas, demonstram interesses que poderíamos denominar como as primeiras configurações de sentimento estético e gosto.
- D) As crianças são capazes de selecionar formas e objetos que lhes são prazerosos e que as atraem, podendo ser introduzidos no universo da arte, praticá-la e compreendê-la.
- E) Para ajudar as crianças na elaboração de seus saberes sobre o fazer e o apreciar arte, precisamos encaminhar práticas escolares por meio de um conjunto de atos pedagógicos planejados e organizados.

28. “Existem inúmeras abordagens teórico-metodológicas sobre o que seja ensinar e aprender arte, mas poucas têm se preocupado com as elaborações estéticas e artísticas dos alunos. Até porque, na maioria das propostas, não se considera o envolvimento estético como uma parte do conhecimento integrado na cultura humana”.

(C. de T. FERRAZ e de REZENDE e FUZARI, 1993).

Com relação à afirmação acima, leia as proposições abaixo e assinale “V” para verdadeiro e “F” para falso.

- () “O estético em arte diz respeito, dentre outros aspectos, à compreensão sensível-cognitiva do objeto artístico inserido em um determinado tempo/espço sociocultural.
- () “A experiência pode dar-se inclusive frente aos fenômenos naturais e ao meio ambiente, desde que tenham sido mobilizados valores sensíveis que, por seu lado, fundamentam valores estéticos”.
- () “A diversidade de atitudes estéticas do homem frente à realidade é tão multifacetária quanto são variados os fatores culturais e sociais, responsáveis pela formalização dos sentimentos estéticos e práticas artísticas.”

- A) V, V e V. B) V, F e V. C) V, V e F. D) V, F e F. E) F, F e F.

29. “As produções artísticas presentes nas culturas das diversas sociedades humanas fazem parte direta e indiretamente da vida dos estudantes. Por isso, os aspectos artísticos e estéticos dessas culturas, em sua gama de elaborações históricas e contemporâneas, deverão mobilizar as escolhas dos conteúdos em arte.”... “Em aulas de Arte (mais especificamente nas aulas de Música, Artes Visuais, Teatro e Dança), espera-se que os estudantes vivenciem intensamente o processo artístico, acionando e evoluindo em seus modos de fazer técnico, de representação imaginativa e de expressividade”.

(C. de T. FERRAZ e de REZENDE e FUZARI, 1992).

Com relação à proposição acima, relacione as palavras-chaves da coluna à esquerda (Linguagens) com as descrições à direita.

1 Artes visuais	<p>A Esta linguagem faz parte das culturas humanas e sempre integrou o trabalho, as religiões e as atividades de lazer. Os povos sempre a privilegiaram, sendo um bem cultural inerente à natureza humana.</p> <p>B A diversidade permite ao aluno a construção de hipóteses sobre o lugar de cada obra no patrimônio da sonoridade humanidade, aprimorando sua condição de avaliar a qualidade de suas próprias produções.</p>
2 Artes cênicas	<p>C Esta linguagem sempre esteve associada às tradições e às culturas de cada época. Atualmente, o desenvolvimento tecnológico aplicado às comunicações vem modificando consideravelmente suas referências na sociedade, possibilitando, de forma simultânea, a sua produção.</p> <p>D Esta linguagem, como arte, foi formalizada pelos gregos, passando dos rituais religiosos em que eram simbolizados para o espaço cênico organizado, como demonstração de cultura e conhecimento.</p>
3 Dança	<p>E Esta linguagem, além das formas tradicionais (pintura, escultura, desenho, gravura, arquitetura), inclui outras que resultam dos avanços tecnológicos e transformações estéticas a partir da modernidade (fotografia, televisão, cinema, computação).</p> <p>F Em educação, esta linguagem cumpre função integradora, mas dá oportunidade para que as crianças se apropriem crítica e construtivamente dos conteúdos sociais e culturais de sua comunidade mediante trocas com os seus grupos.</p>
4 Música	<p>G A educação, nesta linguagem, requer trabalho continuamente informado sobre conteúdos e experiências relacionados aos materiais, às técnicas e às formas de diversos momentos da história, inclusive contemporâneo.</p> <p>H Esta atividade na escola pode desenvolver na criança a compreensão de sua capacidade de movimento mediante maior entendimento de como seu corpo funciona.</p>

Assinale a alternativa CORRETA.

- A) 1- C e D; 2- A e H; 3- G e E; 4- B e F. D) 1- C e D; 2- A e G; 3- F e H; 4- B e E.
 B) 1- B e H; 2- C e F; 3- G e D; 4- A e E. E) 1- E e G; 2- D e F; 3- A e H; 4- B e C.
 C) 1- E e G; 2- B e F; 3- D e H; 4- A e C.

30. “A preocupação com a educação em arte tem mobilizado pesquisadores, professores, estetas e artistas, os quais vêm procurando fundamentar e intervir nessas práticas educativas. No Brasil, desde o final dos anos 80, têm-se divulgado inúmeros trabalhos desta ordem, tanto aqueles elaborados aqui quanto em outros países”. - como resultado deste esforço surge a Proposta Triangular, entre nós difundida e orientada por Ana Mae Barbosa, dentre outros pesquisadores e ativistas da Arte Educação. - “sem dívida interferindo qualitativamente no processo e melhoria do ensino da arte, tem por base um trabalho pedagógico integrador de três facetas do conhecimento e arte”. (C. de T. FERRAZ e de REZENDE e FUZARI, 1993).

Dentre as alternativas abaixo, assinale a que apresenta, CORRETAMENTE, as três facetas da proposta triangular.

- A) Desenho, pintura e artesanato popular.
B) Danças folclóricas, artesanato popular e desenho.
C) Fazer artístico, análise de obras artísticas e história da arte.
D) Artes visuais, música e teatro.
E) Arquitetura barroca, pintura renascentista e cerâmica.

CIÊNCIAS

31. As funções vitais ocorrem em nosso organismo e podem entrar em desequilíbrio. Dentre as afirmações abaixo, assinale a incorreta.

- A) Os produtos da digestão são quilificados e absorvidos no jejúneo, através das microvilosidades, formadas no epitélio intestinal.
B) Nas trocas gasosas, os gases respiratórios são excretados pelos pulmões na forma de carboemoglobina, mesmo existindo oxihemoglobina no sangue arterial, em menor quantidade.
C) A uréia é um dos produtos de maior toxicidade no organismo, sendo resultante do metabolismo hepático pelo desdobramento das proteínas.
D) O sangue venoso retorna pelas veias cavas ao átrio direito, com pressão insuficiente para a ejeção ventricular.
E) O FSH é o ativador dos processos gametogênicos no macho e na fêmea.

32. Desde o século XVIII, países com tradição científica, como a Alemanha, a França, a Inglaterra e a Itália, estabeleceram políticas voltadas para a educação e, particularmente, para o ensino de Ciências. A educação em Ciências está sempre associada ao desenvolvimento

- A) da Escola e do aluno em primeiro plano.
B) dos alunos que dependem diretamente da qualificação profissional do professor.
C) de projetos pedagógicos, voltados à educação básica.
D) dos setores públicos e privados que valorizam as questões ligadas às políticas públicas de educação.
E) científico do país, da região, ou mesmo, mundialmente.

33. Na área recreativa da Escola, um garoto subiu numa mangueira para observar um ninho abandonado. Ao passar de um galho para outro, desequilibrou e caiu sobre uns galhos secos no chão. Com o impacto, uma farpa de madeira perfurou a sua coxa, ficando alojada próxima à artéria femoral. Devido ao trauma, o procedimento mais adequado para aplicar nos primeiros socorros será

- A) manter elevada as pernas para facilitar o retorno venoso ao coração, evitando a diminuição de sangue ao cérebro e, conseqüentemente, o desmaio.
B) retirar cuidadosamente o corpo estranho e amarrar firmemente o local, evitando que ocorra sangramento abundante.
C) deixá-lo sentado, em posição confortável, fornecer água para mantê-lo hidratado e esperar o socorro médico.
D) não retirar o objeto contundente, evitando lesões mais graves nos nervos, vasos e músculos, deixando a cargo do atendimento médico, em local adequado.
E) verificar se a vítima está consciente, se há sangramento e informar à direção para remover o aluno ao posto médico mais próximo.

34. Os fatos ou fenômenos nos fornecem dados que podem ser interpretados e usados em um trabalho científico, com fundamentação teórica para abordar estes dados. Um conjunto formado por dados científicos poderá ser adquirido através de

- A) observações aleatórias dos fatos ocorridos na natureza, naquele momento.
B) experimentos planejados e da utilização de registros.
C) observações mais coerentes dos fatos, para se realizarem os experimentos e formar as hipóteses.
D) simulações de dados científicos, embasados em hipóteses fundamentadas nos fenômenos.
E) registros precisos de todas as variáveis existentes no processo científico.

35. Numa aula sobre reprodução, uma das alunas perguntou ao professor como ocorre o período fértil numa mulher com ciclo ovariano normalizado. O professor respondeu que

- A) o ovário seria estimulado pelo FSH, havendo liberação do ovócito secundário pelo córtex ovariano, normalmente na metade do ciclo e, conseqüentemente, atuará o LH, aumentando a produção de progesterona circulante.
B) depende da quantidade de hormônio ocitócico, que favorece a contração da parede uterina, facilitando a descida do ovócito secundário.
C) ocorre a cada final da descamação do endométrio uterino, facilitando o desenvolvimento dos folículos em desenvolvimento no ovário.
D) varia com a idade da mulher, particularmente quando está na pré-menopausa, porque o hormônio estrogênico aumenta devido à diminuição da progesterona circulante.
E) na menarca, a ovulação pode ocorrer, independente da implantação do zigoto por nidação, devido ao útero ser funcionalmente primário.

36. No estudo das Ciências, uma das finalidades para a educação é ensinar a compreensão, que é de fundamental importância para os seres humanos. Dentre os obstáculos exteriores à compreensão intelectual ou objetiva, existe um parasita da transmissão da informação, que cria o mal entendido ou mau entendimento, classificado como

- A) explanação. B) desatenção. C) contextualização. D) sumarização. E) ruído.

37. O forno de microondas é um dos instrumentos usados atualmente por pessoas que têm menos tempo para esperar pela comidinha caseira e bem preparada. Em seu interior, existe uma onda de alta frequência com cerca de 2450 MHz, gerada por válvula, que irradia as ondas por uma antena metálica, direcionadas aos alimentos. Com base nesta informação e, em relação ao forno de microondas, podemos afirmar que

- A) o cozimento do alimento depende, principalmente, do tipo de recipiente que o acomoda.
 B) alimentos pré-cozidos não precisam ser aquecidos ou cozidos nesses fornos.
 C) as ondas eletromagnéticas agem sobre as moléculas de água existentes no alimento e, por agitação delas, transferem o calor, facilitando o seu cozimento.
 D) não ocorre aquecimento do recipiente, porque o alimento absorve toda energia dissipada.
 E) no alimento desidratado, ocorrerá o cozimento em menor tempo de exposição às ondas mecânicas e eletromagnéticas.

38. A contribuição do ensino das Ciências para as crianças na primeira infância é de fundamental importância para a formação do indivíduo. A evolução gradual da aprendizagem deve ocorrer, de acordo com a(s)

- A) capacidade de aceitação do aluno no processo ensino-aprendizagem.
 B) vontade de aprendizagem do aluno.
 C) integração do aluno com a interdisciplinaridade.
 D) fases de cognição dos alunos.
 E) ansiedades momentâneas do aluno.

39. Foram realizados exames periódicos em alunos de uma Escola, tendo os médicos constatado a reincidência de doenças, como: pediculose, sarna e tinha. Estas parasitoses são provocadas, particularmente, por

- A) bactérias, protozoários e algas filamentosas.
 B) fungos, vermes e artrópodes.
 C) percevejos, aranhas e miriápodes.
 D) larvas de vermes, fungos e vírus.
 E) piolhos, ácaros e fungos.

40. Na educação do futuro, o ensino estará centrado na condição humana. Atualmente, vivenciamos a era planetária, em que uma aventura comum conduz os indivíduos onde quer que se encontrem. Eles devem reconhecer a diversidade cultural inerente a todo ser humano. Conhecê-lo é, antes de tudo,

- A) aceitar que ele é capaz de entender tudo nas Ciências.
 B) compreender todas as suas condições sociais e culturais no grupo.
 C) situá-lo no universo e não separá-lo dele.
 D) entender todo o seu passado evolutivo no meio sociocultural.
 E) mantê-lo informado sobre os acontecimentos científicos ocorridos na cultura.

HISTÓRIA E GEOGRAFIA

41. A presença das Ciências Humanas no Ensino Fundamental deve ser entendida como um dos elementos responsáveis pela preparação de um cidadão crítico, dotado de uma consciência social e provida de objetividade suficiente, que possibilite ao professor

- | |
|--|
| <p><i>I. perceber-se a si próprio como um agente social que fatalmente intervém na sua sociedade, seja compactuando com ela, seja transformando-a.</i></p> <p><i>II. perceber a sociedade em que se vive como uma construção humana, que se reconstrói constantemente, ao longo das gerações, o que não envolve necessariamente avanços ou melhorias; essa reconstrução pode ser reprodutora ou transformadora, realizando-se em um fluxo constante, dotado de historicidade, que orienta os processos aí desenvolvidos.</i></p> <p><i>III. perceber o sentido dos processos que orientam o constante fluxo social bem como o sentido de sua intervenção nesse processo.</i></p> <p><i>IV. saber que vida social construída pelo homem é reconstruída ao longo das gerações e que essa reconstrução sempre significará ou estará atrelada a avanços e melhorias.</i></p> |
|--|

Estão corretas

- A) somente I e II. B) somente II e IV. C) somente III e IV. D) somente I, II e III. E) I, II, III e IV.

42. Os conceitos de espaço e de tempo são básicos no estudo da Geografia e da História. Sobre a estrutura conceitual básica e o ensino de História e Geografia no Ensino fundamental, considere as seguintes proposições.

- I. A construção mental desses conceitos por parte do ser humano se dá na interação das condições internas de aprendizagem com as condições ambientais de que dispõe o aprendiz.*
- II. O professor é um profissional que, nesse processo, se localiza entre as condições ambientais ou externas e que atua na interação destas com as condições internas do aprendiz, ajudando-o como mediador.*
- III. No papel de mediação que exerce no processo de aprendizagem, o professor pode vir a ser tanto um agente facilitador e catalisador, quanto um agente que o retardada, dificulta ou inibe.*
- IV. A dimensão abstrata do tempo é definida pelas relações sociais humanas que constroem modos sociais de vida e de existência entre os homens.*

Estão corretas

- A) somente I, II e III. B) somente I, II e IV. C) somente I, III e IV. D) somente II, III e IV. E) I, II, III e IV.

43. O trabalho de ensino-aprendizagem da História e da Geografia na pré-escola e nas séries iniciais do ensino fundamental deve se orientar pelos seguintes princípios:

- I. Buscar compreensão da realidade em vez de buscar a memorização de informações contidas em textos sem significados ou incompreensíveis para as crianças;*
- II. Despertar a curiosidade da criança em relação ao seu meio e à sua própria vida, em vez de depositar nela informações sobre este meio;*
- III. Desenvolver com a criança instrumentos de conhecimento úteis para a compreensão cada vez mais ampla de seu meio e de outros, em vez de depositar nela informações prontas e acabadas;*
- IV. Trabalhar, de maneira estanque, a ordem cronológica dos fatos históricos e dos acidentes geográficos, desvinculados da realidade do aluno.*

Estão corretos

- A) somente I e II. B) somente II e III. C) somente II e IV. D) somente I, II e III. E) I, II, III e IV.

44. Na primeira série do ensino fundamental, as relações sociais, o tempo e o espaço são trabalhados em nível exploratório. Natureza e cultura são abordados em nível de conceitos específicos da série. Os objetivos a serem atingidos nesse período são os seguintes, exceto.

- A) “Exploração e uso organizado do espaço escolar.”
- B) “Vivência organizada das relações sociais escolares.”
- C) “Memorização explicativa sobre situações sociais históricas através de linhas do tempo.”
- D) “Introdução à contagem do tempo cronológico.”
- E) “Desenvolvimento de conceitos de natureza e cultura.”

45. Assinale a alternativa incorreta. Em uma aula, cujo tema é “Guerra dos Mascates”, o professor poderá

- A) fazer o aluno enumerar e memorizar as datas e locais onde ocorreram as batalhas bem como os nomes dos principais líderes do movimento.
- B) mostrar aos alunos a multiplicidade de interesses existentes no interior da sociedade pernambucana, na época.
- C) explicar a luta pela hegemonia na região entre os ricos comerciantes de Recife, em sua maioria, portugueses, e os endividados senhores de engenho de Olinda, em geral, nascidos no Brasil.
- D) explicar o choque de interesses econômicos e o conflito de nacionalidade, contidos nesse movimento.
- E) explicar o ato da demolição do Pelourinho, símbolo do poder municipal.

46. Analise as proposições que tratam sobre os aspectos físicos de Pernambuco e assinale a alternativa incorreta.

- A) Planície Costeira é uma área plana que acompanha a grosso modo a orla marítima e nela existem algumas formações vegetais, como os manguezais, as matas de restinga etc.
- B) Os Tabuleiros Costeiros são feições do relevo de topo plano, que se desenvolvem em terrenos cristalinos, também conhecidos como Barreiras, onde existem cerrado e mata seca.
- C) A Zona da Mata apresenta um clima quente e úmido, com rios perenes e relevo colinoso típico da porção sul do Estado.
- D) A paisagem da caatinga está relacionada aos climas quentes e secos, existentes no sertão semi-árido com hidrografia temporária.
- E) O Planalto da Borborema é uma importante forma de relevo do Estado e, em alguns trechos, face a altitude e exposição aos ventos úmidos, ocorrem os chamados “brejos”.

47. Analise as proposições.

- I.** A área das ciências humanas, que tem como objeto de estudo o homem em suas relações entre si e com o meio natural em que vive, requer saberes produzidos em outros campos do conhecimento.
- II.** As ciências humanas formam uma intrincada teia de conhecimentos cuja divisão de seus campos de trabalho constitui um recurso didático que inviabiliza a abordagem científica da realidade.
- III.** O estudo da história e da geografia possibilita ao aluno a percepção da sociedade em constante reconstrução dos processos que orientam a sua formação e de si como agente social interveniente.
- IV.** A tendência atual do ensino está direcionada para o desenvolvimento de temas viabilizadores de abordagens históricas e geográficas, a partir da ordem cronológica dos acontecimentos seqüenciados linearmente.
- V.** Para a compreensão do estudo da história e da geografia, é preciso substituir a apreensão fragmentada por uma compreensão globalizada no seu funcionamento e na sua historicidade.

Estão corretas apenas as afirmativas

- A) I e II. B) II, III e IV. C) I, III e V. D) III, IV e V. E) I, II e III.

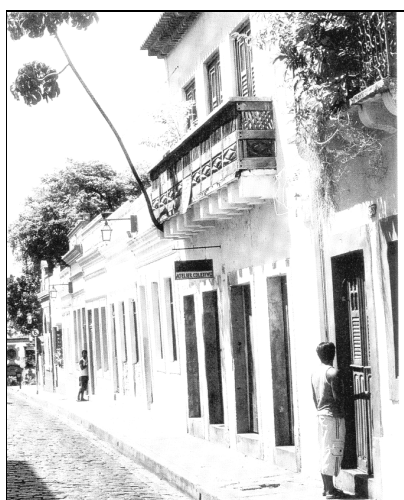
48. Os conceitos de natureza, cultura, espaço, tempo e relações sociais são estruturalmente básicos à compreensão dos conteúdos de história e da geografia de 1ª a 4ª série do Ensino Fundamental e podem ser trabalhados através de conteúdos específicos, exceto o conceito de

- A) relações sociais, que pode ser trabalhado através dos conteúdos relacionados à identidade social do aluno e os aspectos naturais do município em diferentes estações do ano.
- B) natureza que pode ser trabalhado através de conteúdos relacionados à leitura e à representação da natureza em mapas físicos.
- C) espaço que pode ser trabalhado através de conteúdos sobre representações, leitura de linguagem cartográfica e divisão territorial do País e do Estado.
- D) tempo que pode ser trabalhado através dos conteúdos relacionados à representação da história geológica compreendendo a evolução da fauna, flora e da população no município de Olinda.
- E) cultura que pode ser trabalhado através dos conteúdos relacionados com as características do modo de vida em diferentes épocas.

49. A cartografia de 1ª a 4ª série do Ensino Fundamental deve iniciar seu trabalho com o estudo do espaço concreto do aluno, ou seja, o espaço de aula, da escola, do bairro, permitindo ao aluno a percepção e o domínio do espaço. Isso supõe o desenvolvimento de noções básicas dos seguintes conteúdos, exceto de

- A) lateralidade e referência. D) imagem tridimensional.
- B) construção da noção de legenda. E) localização, análise e correlação.
- C) proporção e escala.

50. Analise a paisagem a seguir.



Rua de São Bento: ladeiras e casas coloniais levam até o Mosteiro
Continente Documento. p. 30. fev/2006.

Através da leitura dessa paisagem, é possível

- I.** reconhecer seus elementos sociais e culturais e a interação existente entre eles, mostrando suas relações entre o presente e o passado.
- II.** compreender como a paisagem está em permanente processo de transformação e contém múltiplos espaços e tempos.
- III.** possibilitar uma única interpretação pois não permite introduzir na sua leitura o confronto de idéias e valores socioculturais e estéticos.
- IV.** elaborar um questionamento fundamental, sobre o patrimônio histórico e o acervo cultural do município.
- V.** identificar os problemas enfrentados no bairro e no município, levando questões acerca de gestão do espaço.

Estão incorretas apenas as afirmativas

- A) I e II. B) III e IV. C) IV e V. D) III, IV e V. E) I, III e IV.