

TEXTO 01 para as questões de 01 a 05.

CEPE EDITORA

A Cepe Editora visa privilegiar obras inéditas ou não que tenham relevância para a cultura pernambucana, nordestina e brasileira, em todos os seus aspectos eruditos ou populares, abrangendo os campos científicos, técnicos, literários e artísticos.

Nossa meta é editar com competência livros que divulguem ou ampliem esta cultura e que constituam um patrimônio com valor próprio, para além de critérios que dependam do seu valor de troca.

O que não quer dizer que estejamos alheios a uma divulgação, distribuição e comercialização profissionais destes livros, uma vez que, para a continuidade dos trabalhos de uma editora, é necessária a realimentação dos investimentos através da venda de seus produtos.

Assim, além do cuidado com seu valor cultural, nossas publicações são concebidas dentro de um planejamento gráfico atraente e funcional, com impressão de alta qualidade e acabamento o mais próximo possível da excelência, de modo a proporcionar uma leitura tão agradável quanto proveitosa.

Disponível em http://www.cepe.com.br/editora_oque.php

01. De acordo com o texto, a CEPE

- A) na qualidade de editora, centra-se, apenas, em obras inéditas que ressaltem a cultura de Pernambuco.
- B) filtra e divulga trabalhos pioneiros que retratem meramente os valores históricos e culturais da região nordestina.
- C) se propõe a editar obras inéditas ou não como forma de divulgar ou ampliar as culturas pernambucana, nordestina e brasileira em diversos segmentos.
- D) em sua rotina funcional, utiliza-se de improvisos para publicação de seus trabalhos.
- E) se detém em divulgar obras que abordem conteúdos voltados, apenas, a aspectos literários e artísticos.

02. Em relação à CONCORDÂNCIA NOMINAL, analise os itens abaixo:

- I. “O que não quer dizer que estejamos alheios a uma divulgação, distribuição...”
- II. “... a uma divulgação, distribuição e comercialização profissionais destes livros...”
- III. “...é necessária a realimentação dos investimentos através da venda de seus produtos.”
- IV. “...nossas publicações são concebidas dentro de um planejamento gráfico atraente e funcional ...”
- V. “...com impressão de alta qualidade e acabamento o mais próximo possível da excelência.”

Assinale a alternativa que contém uma declaração **CORRETA**.

- A) No item I, o termo *alheios* indica que o sujeito é representado por mais de uma pessoa do sexo feminino.
- B) No item II, o termo *profissionais* poderia ser substituído, sem infringir as normas gramaticais, por *profissional*.
- C) No item III, estaria correta também a seguinte construção : *é necessária realimentação dos investimentos através da venda de seus produtos*.
- D) No item IV, se acrescentássemos o termo *produtos* ao sujeito, estaria correta a construção : *nossos produtos e publicações são concebidas dentro de um planejamento gráfico atraente e funcional*.
- E) No item V, estaria correto também o trecho: *com impressão de alta qualidade e acabamento os mais próximos possível da excelência*.

03. Analise os termos sublinhados dos fragmentos abaixo:

- I “...ou não que tenham relevância para a cultura pernambucana...”
- II. “...nossas publicações são concebidas dentro de um planejamento...”
- III. “...de modo a proporcionar uma leitura tão agradável quanto proveitosa.”

Estes podem ser substituídos, sem causar qualquer prejuízo de sentido, respectivamente, por:

- A) importância, elaboradas, delegar.
- B) prestígio, organizadas, expressar.
- C) essência, exportadas, propor.
- D) importância, geradas, ofertar.
- E) essencialidade, importadas, oferecer.

04. A CEPE, sem dúvida, se preocupa com o padrão de qualidade, buscando, sempre, oferecer o que há de melhor ao seu cliente. Essa filosofia de ação se encontra expressa em uma das alternativas abaixo. Assinale-a.

- A) “A Cepe Editora visa privilegiar obras inéditas ou não que tenham relevância para a cultura pernambucana...”
- B) “Nossa meta é editar com competência livros que divulguem ou ampliem esta cultura...”
- C) “O que não quer dizer que estejamos alheios a uma divulgação...”
- D) “...é necessária a realização dos investimentos através da venda de seus produtos.”
- E) “...com impressão de alta qualidade e acabamento o mais próximo possível da excelência...”

05. Observe abaixo os termos grifados e as respectivas justificativas.

- I. “A Cepe Editora visa privilegiar obras inéditas...” – é acentuado pelo fato de a tonicidade recair na antepenúltima sílaba.
- II. “... que constituam um patrimônio com valor próprio...”- ambos os termos se acentuam por serem paroxítonas terminadas em ditongo crescente.
- III. “além do cuidado com seu valor cultural...” – o acento se justifica por ser paroxítona terminada em *em*.
- IV. “... o mais próximo possível da excelência...” – os termos sublinhados se acentuam, respectivamente, por serem: proparoxítona, paroxítona terminada em *e* e paroxítona terminada em hiato.

Somente está CORRETO o que se afirma em

- A) I e IV.
- B) I, II e III.
- C) I e II.
- D) II, III e IV.
- E) III e IV.

TEXTO 02 para as questões de 06 a 10.

TEMPERO DO TEMPO

O último dia do ano não é o último dia do tempo, disse o poeta. Mas, na contagem dos dias, há uma mágica na qual o findar, antes de ser término, é recomeço. E, assim, o moto contínuo da vida gira, roda sem parar.

O último dia do ano não é o último dia do tempo. Merecemos o crédito de ter vivido mais esta etapa. Para assistir o inusitado num mundo cada vez mais interligado pela comunicação. Cada vez mais cheio de solidão.

A informação continua sendo o pão de cada dia. Sorvida calmamente com o café da manhã. Essencial como o oxigênio, sustentando a respiração coletiva. Como a haste segura a flor na praça da liberdade.

O último dia do ano não é o último dia do tempo. Sou mera lembrança de assinatura que passou. Para ver Pernambuco ser refundado três, quatro vezes, em refinarias, montadoras, siderúrgicas. A cada ciclo de crescimento que reinstala a confiança das pessoas. E os pernambucanos, de proverbial sisudez, sorriem de si próprios.

CAVALCANTI, Luiz Otávio. Opinião. Jornal do Commercio. p.11.05 de janeiro de 2011. Adaptado.

06. Quando o autor construiu o trecho

“Para assistir o inusitado num mundo cada vez mais interligado pela comunicação”

ele cometeu UM ERRO de

- A) regência verbal em relação ao verbo *assistir*.
- B) ortografia no tocante ao termo *inusitado*.
- C) concordância quanto ao vocábulo *interligado*.
- D) regência nominal em relação ao complemento *pela comunicação*.
- E) pontuação, ao omitir uma vírgula após o termo *mundo*.

07. Em uma das passagens do texto, o autor comenta sobre um momento em que o sentimento de confiança é realimentado nas pessoas. Assinale a alternativa que o contém.

- A) “O último dia do ano não é o último dia do tempo...”
- B) “E assim, o moto contínuo da vida gira, roda, sem parar.”
- C) “Merecemos o crédito de ter vivido mais esta etapa.”
- D) “Como a haste segura a flor na praça da liberdade.”
- E) “A cada ciclo de crescimento que reinstala a confiança das pessoas.”

08. Em uma das alternativas, o termo grifado indica a presença, apenas, de prefixo. Assinale-a.

- A) “...antes de ser término, é recomeço.”
- B) “Para ver Pernambuco ser refundado três, quatro...”
- C) “E os pernambucanos, de proverbial sisudez, sorriem ...”
- D) “Sorvida calmamente com o café da manhã...”
- E) “Como a haste segura a flor na praça da liberdade.”

09. Ao produzir o trecho

“A informação continua sendo o pão de cada dia.”,

o autor se utilizou de uma figura de linguagem denominada

- A) Catacrese. B) Metáfora. C) Plenonasmo. D) Silepse. E) Elipse.

10. Sobre o trecho abaixo:

“E os pernambucanos, de proverbial sisudez, sorriem de si próprios.”

Se o termo *pernambucanos* fosse utilizado

- A) no feminino plural, estaria correto mantermos *de si próprios*.
B) no masculino singular, o verbo *sorriem* não sofreria quaisquer modificações.
C) no feminino singular, estaria correta a construção: *e a pernambucana sorri de si própria*.
D) no feminino plural, a escrita correta do verbo do trecho seria: *sorriam*.
E) no feminino plural, o trecho estaria correto da seguinte forma: *e as pernambucanas sorrião de si própria*.

RACIOCÍNIO LÓGICO

11. Considere as afirmações sobre a data atribuída à escrita de um certo documento encontrado no ano corrente ano de 2011.

- (1) O documento foi escrito no século XIX.
(2) O documento foi escrito no século XX.
(3) O documento tem menos de 60 anos e 20 ou mais anos de idade.
(4) O documento tem mais de 230 anos de idade.
(5) O documento tem menos de 160 anos de idade e não foi escrito no século XXI.

Sabendo-se que uma, e apenas uma, destas afirmações é a CORRETA, a única alternativa viável dentre as alternativas abaixo para data de escrita deste documento é

- A) 1761. B) 1861. C) 1961. D) 1991. E) 2001.

12. Uma gaveta contém de forma completamente misturada:

- 100 cédulas de R\$ 2,00 cada;
 - 100 cédulas de R\$ 5,00 cada;
 - 100 cédulas de R\$ 10,00 cada;
 - 100 cédulas de R\$ 50,00 cada;
 - 100 cédulas de R\$ 100,00 cada.

Nestas condições, a quantidade mínima de cédulas que devemos retirar da gaveta de forma a garantir 6 (seis) ou mais cédulas de igual valor é de

- A) 6 cédulas. D) 36 cédulas.
B) 16 cédulas. E) 46 cédulas.
C) 26 cédulas.

13. Considere um dado não viciado com seis faces distintas numeradas de 1 a 6. É CORRETO afirmar que

- A) a probabilidade de a soma dos valores das faces obtidos em três lançamentos deste dado ser maior ou igual a 6 é de 100%.
B) a probabilidade de os valores das faces obtidos em dois lançamentos deste dado serem iguais é estritamente maior que a probabilidade de em algum destes dois lançamentos, o dado cair com face de valor par.
C) a probabilidade de a soma dos valores das faces obtidos em dois lançamentos deste dado ser igual a 5 é estritamente maior que à da mesma soma ser igual a 8.
D) a probabilidade de a soma dos valores das faces obtidos em dois lançamentos deste dado ser igual a 8 é estritamente maior que a da mesma soma ser igual a 5.
E) a soma dos valores das faces obtidos em três lançamentos deste dado jamais pode ser igual a 6.

14. Se as medidas (em centímetros) dos lados de um triângulo retângulo estão em progressão aritmética de razão 3, então a soma das medidas destes lados (perímetro do triângulo) é igual a

- A) 12 cm.
- B) 18 cm.
- C) 27 cm.
- D) 36 cm.
- E) 45 cm.

15. Dado um conjunto finito A , chamamos de conjunto das partes de A ou $\wp(A)$ ao conjunto cujos elementos são todos os subconjuntos de A . Com base nesta definição, é CORRETO afirmar que

- A) \emptyset é elemento de $\wp(A)$, se, e somente se for elemento também de A .
- B) \emptyset é elemento de $\wp(A)$, qualquer que seja o conjunto A .
- C) $\{\emptyset\}$ é elemento de $\wp(A)$, se, e somente se, for elemento também do conjunto A .
- D) $\{\emptyset\}$ jamais pode ser elemento de $\wp(A)$, pois A é assumido como conjunto finito.
- E) Se $A \neq \emptyset$, então $\{\emptyset\}$ é elemento de $\wp(A)$

16. Em uma dada comissão, sabe-se que todo membro permanente é proveniente da indústria ou do governo. Todos os membros da comissão que são advogados e que são, também, provenientes do governo, são a favor da aprovação de uma nova lei. O Sr. Silva é advogado e não é proveniente da indústria. Nestas condições, podemos deduzir que, se o Sr. Silva

- A) for membro permanente desta comissão, ele será, necessariamente, a favor da aprovação da nova lei.
- B) for membro permanente desta comissão, ele será, necessariamente, contra a aprovação da nova lei.
- C) for a favor da aprovação da nova lei, ele será, necessariamente, membro permanente dessa comissão.
- D) for a favor da aprovação da nova lei, ele não pode, em hipótese alguma, ser membro permanente dessa comissão.
- E) for contra a aprovação da nova lei, ele também deverá ser, necessariamente, membro permanente dessa comissão.

17. A cada 4 dias corridos, um relatório parcial de atividades deve ser fornecido à administração de um dado setor. A cada 6 dias corridos, uma análise administrativa de desempenho deve ser realizada pela administração central com todos os funcionários, e, a cada 7 dias corridos, um relatório final de atividades deve ser fornecido à administração geral. No primeiro dia do corrente ano, todos os três eventos ocorreram simultaneamente, isto é, foram enviados o relatório parcial (para administração do setor), o relatório final (para administração geral), e foi realizada uma análise de desempenho com os funcionários. Considerando-se um mês de 30 dias, a próxima vez em que estes três eventos ocorrerão simultaneamente novamente será

- A) durante o primeiro mês, ou seja, entre o 1º e o 30º dia (ambos, inclusive)
- B) durante o segundo mês, ou seja, entre o 31º e o 60º dia (ambos, inclusive)
- C) no terceiro mês, ou seja, entre o 61º e o 90º (ambos, inclusive).
- D) durante o quarto mês, ou seja, entre o 91º e o 120º (ambos, inclusive)
- E) após o quarto mês, ou seja, após o 121º dia.

18. Dados A, B e C subconjuntos quaisquer todos de um mesmo conjunto universo, assinale, dentre as alternativas abaixo, a alternativa CORRETA.

- A) $A \subset B$ e $A \subset C$ implicam necessariamente que $(A \cup B) \cap C = C$
- B) $A \subset C$ e $B \subset C$ implicam necessariamente que $(A \cap B) \cup C \subset A$
- C) $A \subset C$ e $B \subset C$ implicam necessariamente que $(A \cap B) \cup C \subset B$
- D) $A \subset B$ e $B \subset C$ implicam que $(A \cup B) \cap C \subset B$
- E) $A \subset B$ e $B \subset C$ implicam que $(A \cup B) \cap C = C$

19. Dados n números reais positivos $a_1, a_2, a_3, \dots, a_n$ definimos como sua média geométrica o número $G = \sqrt[n]{a_1 a_2 a_3 \dots a_n}$. Com base nesta definição, é CORRETO afirmar que

- A) se x e y são números reais positivos cuja média aritmética é igual à média geométrica, então $x = y$
- B) se x e y são números reais positivos quaisquer cuja média aritmética é igual a M e cuja média geométrica é igual a G , então, necessariamente, $G > M$
- C) se x e y são números reais positivos quaisquer cuja média aritmética é igual a M e cuja média geométrica é igual a G , então, necessariamente, $G = M$
- D) se x e y são números reais positivos, tais que $x + y$ é um número inteiro e par então, necessariamente, tanto a média aritmética quanto a média geométrica desses números serão também números inteiros e pares.
- E) se x e y são números reais positivos, tais que $x + y$ é um número inteiro e ímpar então, necessariamente, tanto a média aritmética quanto a média geométrica destes números serão também números inteiros e ímpares.

20. Considere No conjunto dos números naturais, \mathbb{Z} o conjunto dos números inteiros, \mathbb{Q} o conjunto dos números racionais e \mathbb{R} o conjunto dos números reais. Nestas condições, assinale a alternativa CORRETA.

- A) $(\mathbb{Q} - \mathbb{Z}) \cap \mathbb{R} = \mathbb{N}$
- B) $(\mathbb{Q} - \mathbb{Z}) \cap \mathbb{R} \supset \mathbb{N}$
- C) $(\mathbb{Q} - \mathbb{Z}) \cap \mathbb{R} \subset \mathbb{N}$
- D) $(\mathbb{Q} - \mathbb{R}) \cap \mathbb{Z} \supset \mathbb{N}$
- E) $(\mathbb{Q} - \mathbb{R}) \cap \mathbb{Z} \subset \mathbb{N}$

CONHECIMENTOS ESPECÍFICOS

21. Microprograma é um programa

- A) pequeno com menos de 100 linhas de código, escrito em linguagem assembly que será executado por um processador.
- B) muito pequeno com menos de 50 linhas de código escrito em linguagem assembly, que será executado por um processador.
- C) escrito em linguagem de máquina, composto de microinstruções e que será executado por um microprocessador.
- D) escrito em microcódigo, que fica armazenado dentro do microprocessador e controla o seu funcionamento.
- E) que fica armazenado dentro do microprocessador e que será lido pelos compiladores para gerar o código e máquina para a execução dos programas.

22. Microprocessadores são

- A) Compostos por ULA – unidade lógica e aritmética, via de dados, conjunto de registradores, barramentos de entrada e saída.
- B) A unidade lógica e aritmética dos computadores.
- C) A CPU dos computadores e realizam todo o controle do computador através de sua unidade lógica e aritmética.
- D) Compostos de ULA – unidade lógica e aritmética, memória cache e controlador de acesso à memória DMA.
- E) Circuitos com lógica combinacional capazes de realizar processamento paralelo.

23. Sobre criptografia, é INCORRETO afirmar que

- A) é uma maneira de dois computadores trocarem informação de maneira segura através da Internet.
- B) um computador vai criptografar os dados com a chave pública que serão descriptografados pelo outro computador com uso da chave privada.
- C) a chave pública pode ser acessada por qualquer computador, pois ela é fornecida na configuração inicial da conexão.
- D) a chave privada é gerada pelo computador que iniciou a transmissão.
- E) um dos algoritmos mais usados é o RSA.

24. Um sinal foi transmitido e, ao ser recebido, apresentava uma largura temporal maior, menor intensidade e mesma quantidade de energia. Qual(ais) do(s) fenômeno(s) abaixo atuou (atuaram) sobre o sinal?

- A) Dispersão.
- B) Dispersão e atenuação.
- C) Atenuação.
- D) Nenhum, porque todo sinal transmitido se comporta dessa maneira.
- E) Atenuação e depois dispersão.

25. Um roteador na Internet deve obrigatoriamente processar os seguintes protocolos:

- A) IP, TCP e UDP.
- B) IP e TCP.
- C) IP, apenas.
- D) IP, TCP, UDP e HTTP.
- E) IP, TCP, UDP e os protocolos de aplicação.

26. Não é um endereço IP versão 4:

- A) 200.128.100.254
- B) 200.129.130.253
- C) 1.100.45.2
- D) 192.174.2.100
- E) 192.168.2.1

27. O protocolo de camada de transporte mais apropriado para ser utilizado em transmissões em tempo real é

- A) TCP.
- B) FTTH.
- C) UDP.
- D) IP.
- E) RR TCP.

28. Se a máxima taxa de transmissão de um canal é 100 MHz,

- I.** A máxima taxa de dados será de 100 Mbps.
- II.** 10 canais de 10 MHz podem ser alocados sem interferência.
- III.** Uma portadora de 1 GHz não pode ser utilizada, pois a capacidade do canal é menor que 1 GHz.

Está (ão) **INCORRETO(S)**

- A) I, apenas. B) II e III, apenas. C) I e II, apenas. D) III, apenas. E) I, II e III.

29. Considere as seguintes instruções de um código assembly para a arquitetura IBM-PC:

```
MOV AX,20 ;  
ADD AX,var1;  
MOV var2, AX;
```

- I.** A primeira instrução usa endereçamento direto.
- II.** A segunda instrução usa endereçamento direto.
- III.** A terceira instrução usa endereçamento imediato.
- IV.** Endereçamento indireto é quando um registrador contém o endereço da variável de memória que se quer acessar.
- V.** Endereçamento indireto é denominado de ponteiro.

Assinale a alternativa CORRETA.

- A) Apenas III e V são verdadeiros. D) Apenas I e II são verdadeiros.
B) Apenas I e V são verdadeiros. E) Apenas III e IV são verdadeiro.
C) Apenas III e V são verdadeiros.

30. Qual afirmação abaixo é INCORRETA?

- A) A memória virtual de um computador é executada pelo sistema operacional, é transparente ao programador e usa memória secundária para armazenar o excedente da memória principal.
B) Sistemas operacionais somente podem ser implementados em software e se encarregam de gerenciar os recursos da máquina, para que o programador não tenha que se preocupar com isso.
C) Semáforos são variáveis inteiras armazenadas na memória do computador, utilizadas para gerenciar a disputa pelo uso do processador.
D) A segmentação cria múltiplos espaços de endereços, todos endereçados de 0 até um limite máximo.
E) Os segmentos de memória podem ter tamanhos diferentes.

31. Sobre interrupções, é CORRETO afirmar que

- A) interrompem a execução do programa, copiam o código da interrupção a ser executado para o local onde está o programa e continuam a execução a partir do endereço de memória para onde o PC apontava.
B) um código escrito em C ou assembly não é capaz de gerar uma interrupção.
C) a divisão por zero é considerada uma armadilha e, portanto, não gera interrupção.
D) cada interrupção já sabe em qual endereço de memória está o código a ser executado.
E) o programador pode deliberadamente escolher por não tratar as interrupções.

32. Analise as seguintes afirmativas sobre Diagrama de Fluxo de Dados (DFD) nivelados:

- I.** O nível mais alto deve possuir somente um processo;
- II.** Os fluxos de dados que entram e saem de um processo devem corresponder aos fluxos de dados que entram e saem do diagrama que representa a explosão do processo;
- III.** Todo processo de um DFD deve ser explodido em outro DFD ou ser descrito numa miniespecificação, mas não ambos.

Está (ão) **CORRETA (S)**

- A) I, apenas. D) I e II, apenas.
B) II, apenas. E) I, II e III.
C) III, apenas.

33. Considere as seguintes assertivas sobre modelos de processo de desenvolvimento de software:

- I. O modelo conhecido como cascata especifica que a definição do comportamento externo do sistema deve preceder o projeto de sua arquitetura;
- II. O modelo conhecido como incremental é particularmente útil, quando há mão-de-obra disponível para implementação completa, dentro do prazo comercial de entrega estabelecido para o projeto;
- III. Na situação em que o desenvolvedor está inseguro da eficiência de um algoritmo, da aplicabilidade de um sistema operacional, o modelo conhecido como prototipagem pode oferecer uma melhor abordagem.

Estão CORRETAS

- A) I e II, somente. B) I e III, somente. C) II e III, somente. D) I, II e III. E) II, somente.

34. As linguagens usadas para definir e manipular bancos de dados, respectivamente, são:

- A) CDL e CML B) DDL e DML C) CDL e DML D) CML e SGML E) DDL e SGML

Considere o esquema relacional que segue para as duas próximas questões:

Pedido (cod_ordem, cod_peça, quantidade)
Projeto_Necessita (cod_projeto, cod_peça, quantidade)
Fornecimento (cod_ordem, nome_fornecedor, data_ordem)

35. Analise as seguintes consultas:

- I. Quais peças foram fornecidas por um dado fornecedor?
- II. - Quais fornecedores forneceram peças para um dado projeto?
- III. - Quais fornecedores forneceram peças para um dado pedido?
- IV. Liste os pedidos cuja quantidade de peças pedidas excede as necessidades de um dado projeto.

Considerando que o esquema relacional acima tem problemas de projeto, as consultas que podem ser resolvidas apenas com esse conjunto de relações são somente:

- A) I e II. B) I e III. C) II e III. D) II e IV. E) III e IV.

36. Para atender à pergunta que segue, qual alteração será necessária em uma das relações do esquema relacional apresentado? Quais peças foram pedidas por quais projetos?

- A) Pedidos (cod_ordem, cod_projeto, cod_peça, quantidade)
B) Fornecimento (cod_ordem, cod_peça, nome_fornecedor, data_ordem)
C) Pedidos (cod_ordem, cod_projeto, quantidade)
D) Pedidos (nome_fornecedor, cod_peça, quantidade)
E) Projeto Necessita (cod_projeto, cod_ordem, quantidade, status)

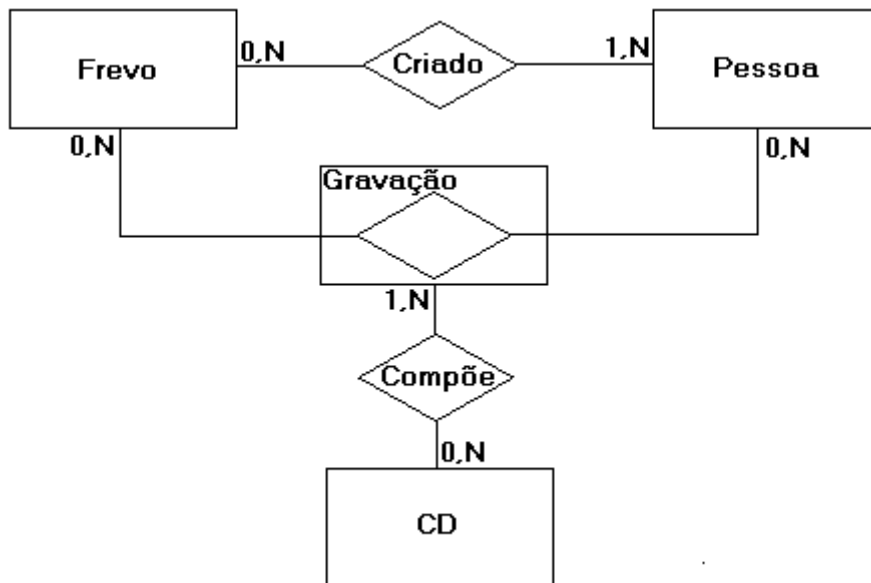
37. Considere a consulta SQL que segue:

```
Select nome, salario  
fromfunc  
wheresalario> 900 and not cod_depto is null order by salario
```

O requisito abaixo que NÃO é atendido por esta consulta é:

- A) listar a coluna NOME da tabela FUNC.
B) listar a coluna SALARIO da tabela FUNC.
C) só considerar os registros que apresentem o atributo SALARIO maior que 900.
D) só considerar os registros que apresentem o atributo COD_DEPTO não nulo.
E) apresentar o resultado em ordem alfabética.

As questões 38 e 39 que seguem compartilham do mesmo diagrama de entidade e relacionamento que representa as informações relevantes sobre o domínio de uma gravadora de frevos em CD.



38. Sobre o relacionamento Gravação, é CORRETO afirmar que ela

- A) é um erro de modelagem, pois não é possível representar duas relações distintas entre as mesmas entidades.
- B) representa uma relação entre as entidades *Frevo* e *Pessoa*.
- C) não permite representar corretamente a regra "uma pessoa pode gravar um frevo de sua criação".
- D) impossibilita identificar os criadores de um frevo.
- E) não deveria ser usada em uma relação de N para N.

39. No modelo de domínio da gravadora, a alternativa que apresenta uma pergunta que NÃO pode ser respondida pelo modelo é:

- A) Quais são os frevos de um determinado CD?
- B) Quais são as pessoas que criaram os frevos de um CD?
- C) Quais são os CDs que contêm um determinado frevo?
- D) Quais são os frevos cujo criador é anônimo?
- E) Quantas gravações existem para um determinado frevo?

40. Qual das seguintes estruturas de dados é classificada como heterogênea?

- A) Registro.
- B) Vetor (*array*).
- C) Árvore.
- D) Pilha.
- E) Fila.