

**DADOS DE IDENTIFICAÇÃO DO CANDIDATO**

*Não deixe de preencher as informações a seguir:*

<i>Prédio</i>	<i>Sala</i>

<i>Nome</i>

<i>Nº de Identidade</i>	<i>Órgão Expedidor</i>	<i>UF</i>	<i>Nº de Inscrição</i>

**ATENÇÃO**

- *Abra este Caderno, quando o Fiscal de Sala autorizar o início da Prova.*
- *Observe se o Caderno está completo. Ele deverá conter 50 (cinquenta) questões objetivas de múltipla escolha com 05 (cinco) alternativas cada, sendo 08 (oito) de Língua Portuguesa, 07 (sete) de Matemática, 07 (sete) de Física, 07 (sete) de Química, 07 (sete) História, 07 (sete) de Geografia e 07 (sete) de Biologia.*
- *Se o Caderno estiver incompleto ou com algum defeito gráfico que lhe cause dúvidas, informe, imediatamente, ao Fiscal.*
- *Uma vez dada a ordem de início da Prova, preencha, nos espaços apropriados, o seu Nome completo, o Número do seu Documento de Identidade, a Unidade da Federação e o Número de Inscrição.*
- *Para registrar as alternativas escolhidas nas questões objetivas de múltipla escolha, você receberá um Cartão-Resposta de Leitura Ótica. Verifique se o Número de Inscrição impresso no Cartão coincide com o seu Número de Inscrição.*
- *As bolhas constantes do Cartão-Resposta devem ser preenchidas totalmente, com caneta esferográfica azul ou preta.*
- *Preenchido o Cartão-Resposta, entregue-o ao Fiscal e deixe a sala em silêncio.*

## TEXTO I para as questões 01

A casa que os Maias vieram habitar em Lisboa, no Outono de 1875, era conhecida na vizinhança da Rua de S. Francisco de Paula, e em todo o bairro das Janelas Verdes, pela Casa do Ramalhete, ou simplesmente o Ramalhete. Apesar deste fresco nome de vivenda campestre, o Ramalhete, sombrio casarão de paredes severas, com um renque de estreitas varandas de ferro no primeiro andar, e por cima uma tímida fila de janelinhas abrigadas à beira do telhado, tinha o aspecto tristonho de residência eclesiástica que competia a uma edificação do reinado da senhora D. Maria I: com uma sineta e com uma cruz no topo, assemelhar-se-ia a um colégio de Jesuítas. O nome de Ramalhete provinha decerto de um revestimento quadrado de azulejos fazendo painel no lugar heráldico do Escudo de Armas, que nunca chegara a ser colocado, e representando um grande ramo de girassóis atado por uma fita onde se distinguíam letras e números de uma data. Longos anos, o Ramalhete permanecera desabitado, com teias de aranha pelas grades dos postigos térreos, e cobrindo-se de tons de ruína. Em 1858, Monsenhor Buccarini, Núncio de Sua Santidade, visitara-o com ideia de instalar lá a Nunciatura, seduzido pela gravidade clerical do edifício e pela paz dormente do bairro: e o interior do casarão agradara-lhe também, com a sua disposição apalaçada, os tetos apainelados, as paredes cobertas de frescos onde já desmaiavam as rosas das grinaldas e as faces dos Cupidinhos. Mas Monsenhor, com os seus hábitos de rico prelado romano, necessitava na sua vivenda os arvoredos e as águas de um jardim de luxo e o Ramalhete possuía apenas, ao fundo de um terraço de tijolo, um pobre quintal inculto, abandonado às ervas bravas, com um cipreste, um cedro, uma cascatazinha seca, um tanque entulhado, e uma estátua de mármore (onde Monsenhor reconheceu logo Vénus Citereia) enegrecendo a um canto na lenta humidade das ramagens silvestres. (...)

Os Maias eram uma antiga família da Beira, sempre pouco numerosa, sem linhas colaterais, sem parentelas – e agora reduzida a dois varões, o senhor da casa, Afonso da Maia, um velho já, quase um antepassado, mais idoso que o século, e seu neto Carlos que estudava medicina em Coimbra. (...). Afonso naquela idade amava o sossego de Santa Olávia, seu neto, rapaz de gosto e de luxo que passava as férias em Paris e Londres, não quereria, depois de formado, ir sepultar-se nos penhascos do Douro. E com efeito, meses antes de ele deixar Coimbra, Afonso assombrou Vilaça anunciando-lhe que decidira vir habitar o Ramalhete! O procurador compôs logo um relatório a enumerar os inconvenientes do casarão: o maior era necessitar tantas obras e tantas despesas; depois, a falta de um jardim devia ser muito sensível a quem saía dos arvoredos de Santa Olávia; e por fim aludia mesmo a uma lenda, segundo a qual eram sempre fatais aos Maias as paredes do Ramalhete. (QUEIRÓS, Eça de. Os Maias)

## 01. Tratando-se da tipologia textual, podemos afirmar que este excerto é predominantemente do gênero

- A) poético, pois seu autor é de grande importância dentro dos cânones literários.
- B) narrativo, escrito em terceira pessoa e, por vezes, introduzindo a voz de algumas personagens.
- C) jornalístico, pois a linguagem é totalmente formal, não contemplando aspectos da oralidade.
- D) dissertativo, pois visa exclusivamente convencer o leitor acerca de um determinado ponto de vista defendido por quem escreve.
- E) descritivo, pois traz fatos pormenorizados, detalhísticos de certa região do Brasil.

## Texto II para a questão 02

Por que pronunciamos muitas palavras de um jeito da língua com base em duas perspectivas? Na primeira, ensino da língua ao código. Daí vem o entendimento de que a escrita é mais complexa que a fala, e seu ensino restringe-se ao conhecimento das regras gramaticais, sem a preocupação com situações de uso. Outra abordagem permite encarar as diferenças como um produto distinto de duas modalidades da língua: a oral e a escrita. A questão é que nem sempre nos damos conta disso. S.O.S Português. Nova Escola. São Paulo: Abril, Ano XXV, nº 231, abr. 2010 (fragmento adaptado).

## 02. O assunto tratado no fragmento é relativo à língua portuguesa e foi publicado em uma revista destinada a professores. Entre as características próprias desse tipo de texto, identificam-se as marcas linguísticas próprias do uso

- A) regional, pela presença do léxico de determinada região do Brasil.
- B) literário, pela conformidade com as normas da gramática.
- C) técnico, por meio de expressões próprias de textos científicos.
- D) coloquial, por meio do registro da informalidade.
- E) oral, por meio do uso de expressões típicas da oralidade.

## Texto III para a questão 03

## ESTADO DE SÍTIO

Não há novidade nos enterros. **Aquele** teve a circunstância de percorrer as ruas em estado de sítio. Bem pensado, a morte não é outra coisa mais que uma cessação da liberdade de viver, cessação perpétua, ao passo que o decreto **daquele** dia valeu só por 72 horas. Ao cabo de 72 horas, **todas** as liberdades seriam restauradas, menos a de reviver. Quem morreu, morreu. Era o caso de Flora; mas que crime teria cometido àquela moça, além do de viver, e porventura o de amar, não se sabe a quem, mas amar? Perdoai estas perguntas obscuras, que se não ajustam, antes se contrariam. A razão é que não recorro este óbito sem pena, e ainda trago o enterro à vista... (ASSIS, Machado de. Esaú e Jacó)

## 03. Observe os pronomes destacados no texto acima e assinale a alternativa em que o comentário está CORRETO.

- A) A palavra “aquele” é um pronome do caso reto, assim como a palavra “daquele”.
- B) A palavra “todas” é um pronome indefinido, podendo ser substituída sem perda de sentido pela palavra “quaisquer”.
- C) Assim como o vocábulo “senhorita”, a palavra “daquele” é um pronome de tratamento.
- D) “Aquele”, “aquilo” e “aqui” são pronomes demonstrativos.
- E) O vocábulo “nenhum” é um pronome indefinido que jamais será pluralizado, diferentemente do vocábulo “a”, que é um pronome oblíquo.

## Texto IV para a questão 04

## 04. O texto abaixo foi publicado na revista Veja.com. Leia-o com atenção!

Terça-feira, 26 de junho de 2007

Saúde

Ministro quer distribuir pílula do dia seguinte

O ministro da Saúde, José Gomes Temporão, disse em encontro realizado em São Paulo, nesta segunda-feira, que o governo pretende distribuir a pílula do dia seguinte nos programas de planejamento familiar. A distribuição, segundo o ministro, seria feita sem a necessidade de apresentar uma receita médica. A medida tem como objetivo facilitar o acesso a métodos contraceptivos.

## No texto acima, os termos sublinhados exercem, respectivamente, a função sintática de

- A) objeto direto, sujeito e objeto direto.
- B) agente da passiva, sujeito e objeto direto.
- C) aposto, sujeito e sujeito.
- D) adjunto adverbial, objeto direto e sujeito.
- E) objeto indireto, sujeito composto, objeto direto.

05. Observe o trecho da música “Bom conselho”, de Chico Buarque:

“Ouça um bom conselho  
Que lhe dou de graça  
Inútil dormir  
Que a dor não passa  
Espere sentado  
Ou você se cansa  
Está provado  
Quem espera nunca alcança.”

O autor faz referência a provérbios famosos, e, nesse trecho, a característica principal é

- A) o fato de se mandar seguir fielmente esses provérbios.
- B) a ironia expressa pela apresentação das antíteses dos provérbios.
- C) a crítica à não observância dos ensinamentos desses provérbios.
- D) o efeito positivo advindo do sentido dos provérbios originais.
- E) o fato de se esperar sentado para não se cansar.

06. Assinale a alternativa em que ambas as palavras são acentuadas pela mesma regra do vocábulo **compôs**.

- A) Pó/cipó.
- B) Canadá/biquíni.
- C) Avó/metrô.
- D) Arquétipo/protótipo.
- E) Retrô/Malásia.

07. Assinale a alternativa em que ambas as palavras têm o mesmo processo de formação.

- A) Antebraço – solteirona
- B) Pernalta – infeliz
- C) Pedreira – ferreiro
- D) Perigosamente – infeliz
- E) Paredão – passatempo

08. Assinale a opção abaixo que representa a figura de linguagem presente na frase “Sai lá pra fora, João.”

- A) Pleonasma
- B) Assíndeto
- C) Zeugma
- D) Elipse
- E) Hipérbato

MATEMÁTICA

09. Admita que sobre o preço de um automóvel importado incida um imposto de 30%, de modo que o seu preço final ao consumidor é de R\$ 123.500,00. Se o governo dobrar esse imposto, o mesmo automóvel terá seu valor majorado para

- A) R\$ 247.000,00.
- B) R\$ 152.000,00.
- C) R\$ 195.000,00.
- D) R\$ 160.550,00.
- E) R\$ 112.385,00.

10. O lucro diário de uma empresa é dado pela função  $L(x) = -6x^2 + 840x + 300$ , com  $x$  representando o número de artigos produzidos por dia,  $20 < x < 120$ . Para qual número de artigos produzidos por dia, o lucro da empresa é máximo?

- A) 55
- B) 60
- C) 65
- D) 70
- E) 75

11. Um foguete pirotécnico é lançado para cima verticalmente e descreve uma curva dada pela equação  $h = -40t^2 + 200t$ , em que  $h$  é a altura, em metros, atingida pelo foguete em  $t$  segundos, após o lançamento. A altura máxima atingida por esse foguete é de

- A) 250 m.
- B) 300 m.
- C) 260 m.
- D) 150 m.
- E) 100 m.

12. Na segunda-feira, uma garota conta um segredo a três amigas. Na terça-feira, cada uma dessas amigas conta esse segredo a três outras amigas. E assim, a cada dia, no decorrer da semana, as garotas que ouviram o segredo no dia anterior, contam-no a três outras amigas. No final da sexta-feira dessa semana, o número de garotas que conhecem o segredo é igual a

- A) 82.
- B) 121.
- C) 244.
- D) 364.
- E) 1090.

13. Leia com atenção a história em quadrinhos.

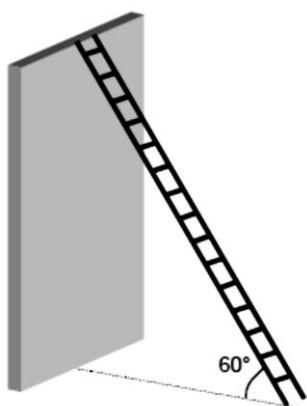
OS BICHOS - Fred Wagner



Considere que o leão da história acima tenha repetido o convite por várias semanas. Na primeira, convidou Lana para sair 19 vezes; na segunda semana, convidou 23 vezes; na terceira, 27 vezes e assim sucessivamente, sempre aumentando em 4 unidades o número de convites feitos na semana anterior. Imediatamente, após ter sido feito o último dos 492 convites, o número de semanas já decorridas desde o primeiro convite era igual a

- A) 10.
- B) 12.
- C) 14.
- D) 16.
- E) 18.

14. Uma escada medindo 2,4m está apoiada em um muro, formando um ângulo de  $60^\circ$  com a horizontal. Se uma das extremidades da escada está apoiada no topo do muro, qual o comprimento do muro?



Use a aproximação  $\sqrt{3} \approx 1,7$  e aproxime sua resposta até os centésimos.

- A) 2,04m  
 B) 2,06m  
 C) 2,08m  
 D) 2,10m  
 E) 2,12m

15. Uma piscina retangular de 10 m x 15 m e fundo horizontal está com água até 1,5 m de altura. Um produto químico deve ser misturado à água, à razão de um pacote a cada 4500 litros. O número de pacotes a serem usados é

- A) 45.                      B) 50.                      C) 55.                      D) 60.                      E) 75.

**FÍSICA**

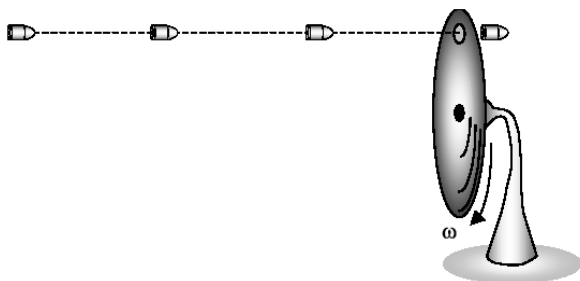
16. Em um hotel com 200 apartamentos, o consumo médio de água por apartamento é de 100 litros por dia. Qual a ordem de grandeza do volume que deve ter o reservatório do hotel em metros cúbicos, para abastecer todos os apartamentos durante um dia?

- A)  $10^1$                       B)  $10^2$                       C)  $10^3$                       D)  $10^4$                       E)  $10^5$

17. A imprensa pernambucana, em reportagem sobre os riscos que correm os adeptos da "direção perigosa", observou que uma pessoa leva cerca de 4,0 s para completar uma ligação de um telefone celular ou colocar um CD no aparelho de som de seu carro. Qual a distância percorrida por um carro que se desloca a 20 m/s, durante esse intervalo de tempo no qual o motorista não deu a devida atenção ao trânsito?

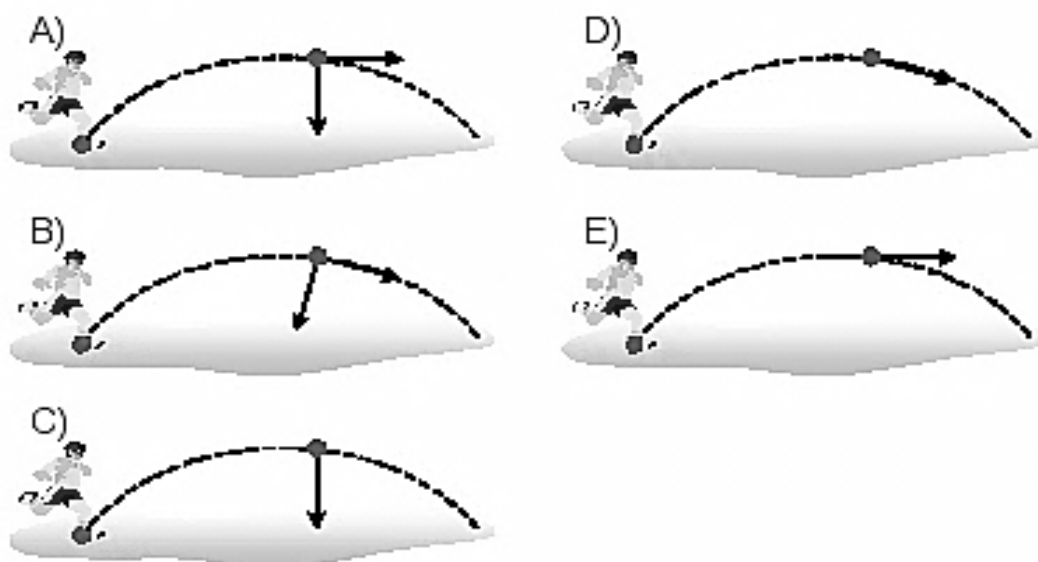
- A) 40 m                      B) 60 m                      C) 80 m                      D) 85 m                      E) 97 m

18. Uma arma dispara 30 balas/minuto. Essas balas atingem um disco girante sempre no mesmo ponto, atravessando um orifício. Qual a frequência do disco em rotações por minuto?



- A) 30  
 B) 40  
 C) 50  
 D) 60  
 E) 70

19. Um jogador chuta a bola em um jogo de futebol. Desprezando-se a resistência do ar, a figura que melhor representa a(s) força(s) que atua(m) sobre a bola em sua trajetória é



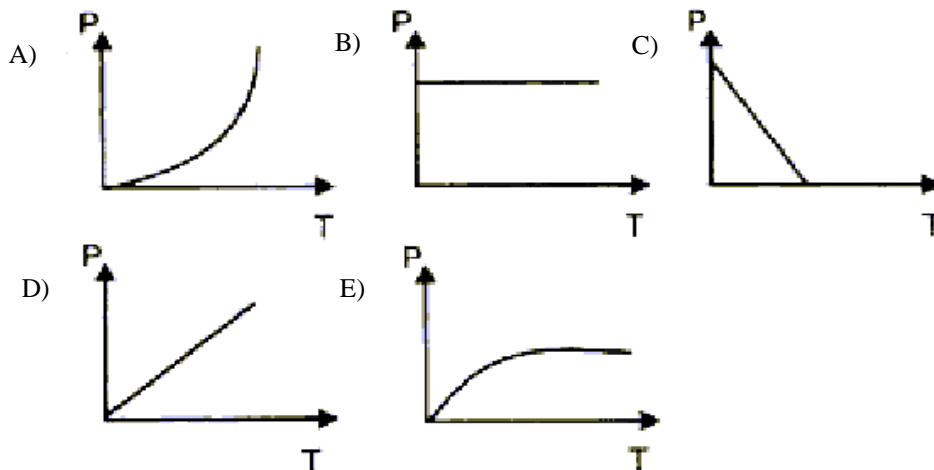
20. Momentos antes de aterrissar no aeroporto do Recife, o piloto de um avião informou que a temperatura local era de  $30^{\circ}\text{C}$ . Um grupo de turistas ingleses não entendeu a mensagem. O guia turístico fez corretamente a transformação para  $^{\circ}\text{F}$  e passou a informação aos turistas. Qual foi a temperatura informada pelo guia?

- A)  $30^{\circ}\text{F}$                       B)  $108^{\circ}\text{F}$                       C)  $96^{\circ}\text{F}$                       D)  $-20^{\circ}\text{F}$                       E)  $86^{\circ}\text{F}$

21. Considere dois corpos A e B de mesma massa de substâncias diferentes. Cedendo a mesma quantidade de calor para os dois corpos, a variação de temperatura será maior no corpo

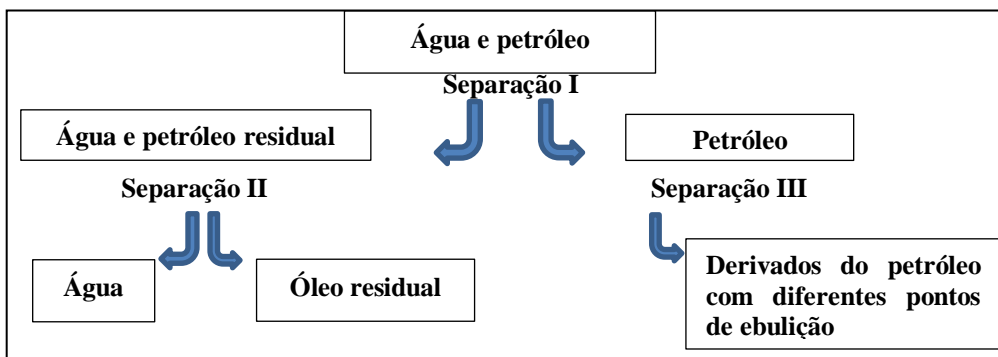
- A) de menor densidade.  
 B) cuja temperatura inicial é maior.  
 C) de menor temperatura inicial.  
 D) de maior capacidade térmica.  
 E) de menor calor específico.

22. Qual dos gráficos abaixo melhor representa o que acontece com a pressão no interior de um recipiente contendo um gás ideal, a volume constante, quando a temperatura aumenta?



**QUÍMICA**

23. O petróleo pode derivar, por separação de seus componentes, várias substâncias usadas em vários ramos de atividade: deste a industrial até fármacos. O esquema abaixo mostra uma cadeia de produção dos derivados do petróleo e seus métodos de separação, representados em I, II e III.



O método mais adequado, usado na etapa I para a separação dos componentes água e petróleo e para a separação dos componentes obtidos após a etapa III, respectivamente, são:

- A) filtração e destilação simples.  
 B) decantação e filtração comum.  
 C) destilação fracionada e centrifugação.  
 D) decantação e destilação fracionada.  
 E) flotação e filtração comum.

24. O petróleo é uma mistura complexa de hidrocarbonetos e quantidades variáveis de não hidrocarbonetos. O petróleo contém centenas de compostos diferentes, entre eles o enxofre, que possui número atômico igual a 16. No estado fundamental, é CORRETO afirmar que o enxofre

- A) possui dois subníveis p totalmente preenchidos.  
 B) possui quatro níveis de energia.  
 C) possui dois orbitais p semipreenchidos.  
 D) possui orbitais em subnível d.  
 E) apresenta subnível mais energético  $3s^2$

25. O níquel é encontrado em minerais sulfuretos, silicatos, arsenetos e oxidados. O uso do níquel pelo homem é conhecido desde a Antiguidade. Há presença do níquel na composição de moedas japonesas de 800 anos A. C. e gregas de 300 anos A. C. O número atômico do níquel é 28. Sobre os números quânticos do níquel, é CORRETO afirmar que

- A) esse elemento químico no estado fundamental não possui subnível d.  
 B) esse elemento no estado fundamental possui subnível mais energético  $3d^8$ .  
 C) o nível de valência desse elemento no estado fundamental possui 8 elétrons.  
 D) esse elemento possui no estado fundamental subnível p semipreenchido.  
 E) esse elemento no estado fundamental possui subnível mais energético  $4s^2$ .

26. Sobre os elementos enxofre e níquel, abordados nas questões anteriores, é CORRETO afirmar que o (a)

- A) enxofre possui raio atômico maior que o níquel.  
 B) eletronegatividade do enxofre é maior que a do níquel.

- C) níquel tem eletronegatividade maior que o enxofre.  
 D) raio atômico é o mesmo para o níquel e o enxofre.  
 E) níquel e o enxofre estão no mesmo período da tabela periódica.

27. O hidróxido de potássio (KOH) é uma base forte, que possui muitas aplicações na indústria, que exploram suas características corrosivas. Em um laboratório de uma indústria, tem-se 1 litro de uma solução 2,0 mol/L de KOH. Qual massa de KOH deve ser adicionada a essa solução para sua concentração molar passar a 3,0 mol/L?

Despreze a variação de volume quando o KOH for adicionado.

Dado:  $PM_{KOH} = 56 \text{ g/mol}$

- A) 56g                      B) 168g                      C) 150g                      D) 28g                      E) 14g
28. Água com açúcar é muito usado popularmente para acalmar as pessoas, quando estas estão nervosas. Uma solução de água com açúcar tem densidade de 1,05 g/mL. Porém, somente 8,1% da massa dessa solução é açúcar. Que volume aproximadamente da solução contém 5 g de soluto (açúcar)?
- A) 26,5 mL                      B) 30,4 mL                      C) 39,5 mL                      D) 46,2 mL                      E) 58,8 mL
29. Certa solução de ácido acético possui pH igual a 4. Através de processos apropriados, consegue-se elevar o pH dessa solução a 6. Sobre esse processo, é CORRETO afirmar que
- A) a solução tornou-se mais ácida.  
 B) a concentração de íons  $OH^-$  aumentou 2 vezes.  
 C) a concentração de íons  $H^+$  foi multiplicada por 100.  
 D) a concentração de íons  $H^+$  foi multiplicada por 0,01.  
 E) a elevação de pH deve-se ao aumento de íons  $H^+$  em solução.

## HISTÓRIA

30. Com relação à historiografia produzida no século XX e o seu desenvolvimento em países diferentes do mundo, analise as afirmativas abaixo:

- I. Na França, a Escola dos Annales deu novos rumos à historiografia, com seus fundadores Marc Bloch e Lucien Febvre, substituindo o enfoque econômico-social pelos novos estudos culturalistas.  
 II. Também chamada de Nova História, o movimento dos Annales é normalmente dividido em 3 gerações, nas quais a segunda destaca o nome de Fernand Braudel, trabalhando a longa duração e a interdisciplinaridade.  
 III. A terceira geração da Nova História destaca autores, como Michel De Certeau, Georges Duby e Jacques Le Goff, com destaque para temas, como imaginário, cotidiano e história oral.  
 IV. A tradicional Escola Inglesa, também, apresenta nomes de destaque, como Christopher Hill, Edward Palmer Thompson e Eric J. Hobsbawm, além de Peter Burke.  
 V. Michel Foucault se destacou nos estudos que trabalhavam as relações de poder, e o movimento pós-moderno trouxe Rayden White, Francis Fukuyama e Modris Erkhainstain, ressaltando a existência de uma verdade histórica.

Estão CORRETAS apenas

- A) I, III e IV.                      B) I, II e IV.                      C) I, II e III.                      D) II, III e IV.                      E) II e III.

31. A religião possuía grande importância na sociedade grega, na Antiguidade, e não há como negar a influência helênica nas diversas dimensões da cultura ocidental. Com relação a sua mitologia, analise as afirmativas que se seguem:

- I. Era politeísta e antropomorfa, apresentando o Monte Olimpo como reduto sagrado dos Deuses.  
 II. Trazia a figura de gigantes, titãs e ciclopes, seres sagrados com a função de julgar a alma após a morte.  
 III. Apresentava os semideuses, também chamados de heróis, como resultado do contato íntimo entre Deuses e mortais; homens com capacidades elevadas, como Hércules, Aquiles, Teseu, Édipo e Perseu.  
 IV. Reconhecia Zeus como o deus maior, mas seu poder também estava dividido com Hera, Atena, Apolo, Afrodite, Dionísio, Hefestos, Ares, Poseidon, Hades, Hermes, Artemis.  
 V. A realização dos jogos olímpicos, desde 776 A.C., pretendia homenagear o panteão de deuses com a disputa de 6 esportes diferentes.

Das asserções acima, estão CORRETAS apenas

- A) I, III e V.                      B) I, II e IV.                      C) I, II e III.                      D) II, III e IV.                      E) II e III.

32. O Sistema Feudal foi uma formação social predominante na Europa, durante a Baixa Idade Média. Sobre o referido sistema, analise as assertivas abaixo:

- I. As relações sociais de produção no sistema feudal baseavam-se na propriedade da terra e na produção agrícola para consumo imediato.  
 II. No sistema Feudal, o servo, cuja denominação tem origem na palavra latina "servus", que significava escravo, podendo ser comprado ou vendido em qualquer tempo, independente de sua ligação com a terra.  
 III. Nas relações sociais de produção denominadas de servis no sistema feudal, os trabalhadores tinham direito de usufruto e de ocupação da terra, mas a propriedade pertencia a uma hierarquia de senhores.  
 IV. Uma característica marcante do sistema feudal era o fato de que os arrendatários de terras trabalhavam não só nas terras que arrendavam mas também na propriedade do senhor.  
 V. No sistema feudal, apesar da existência de reis, a base do poder era local. Cada feudo era independente do outro, tinha autonomia e era governado pelo seu senhor, que normalmente fazia parte da nobreza.

Das asserções acima, estão CORRETAS apenas


- A) I, III e IV.                      B) I, II e IV.                      C) I, III, IV e V.                      D) II, III e IV.                      E) II e III.

33. Sandro Botticelli, ao pintar “O Nascimento de Vênus”, expressava as mudanças artísticas trazidas pelo Renascimento e inspiradas na Antiguidade Clássica. Alguns a consideram a primeira pintura renascentista com tema exclusivamente mitológico e leigo. Nesse sentido, é CORRETO afirmar que

- A) há pouca originalidade na arte Renascentista, prevalecendo os modelos clássicos em contraste com a pintura medieval.
- B) a pintura Renascentista trouxe padrões estéticos renovadores, apesar da importância da influência clássica.
- C) a arte renascentista trouxe a profissionalização do artista com o afastamento dos temas religiosos e a ausência da Igreja no financiamento das suas obras.
- D) apenas o quadro de Botticelli expressa a influência da mitologia, sendo uma bela e marcante exceção.
- E) o mundo renascentista expressou concepções estéticas renovadoras que não tiveram permanência na arte ocidental.

34. A respeito da produção de açúcar no Brasil colonial e sua correlação com as invasões holandesas, todas as alternativas abaixo estão corretas, EXCETO:

- A) A União Ibérica foi importante fator para as invasões.
- B) A Espanha havia proibido o contato flamengo com o açúcar colonial.
- C) A criação da WIC foi fator preponderante para as invasões em Salvador (1624) e em Pernambuco (1630).
- D) A guerra de independência holandesa (1581) marca a acirrada rivalidade entre hispânicos e batavos que originaria as invasões à colônia.
- E) Possui clara ligação com os desentendimentos entre Portugal e Holanda, com relação ao refino, ao transporte e à redistribuição do açúcar no velho mundo.

35.  As 3 estrelas da Bandeira, proveniente da Revolução de 1817, mostram que Pernambuco não estava sozinho no movimento revoltoso. Assim sendo, é CORRETO afirmar que

- A) a Bahia também aderiu ao movimento com o apoio do Conde dos Arcos.
- B) o Rio de Janeiro, centro do governo lusitano no Brasil, foi o primeiro estado a aderir a revolução dos padres.
- C) as estrelas representam a adesão, mesmo que tímida, da Paraíba e do Ceará.
- D) o Ceará demonstrou excessivo apoio, representando uma das estrelas adjacentes.
- E) o Rio Grande do Norte deu apoio maciço ao movimento revolucionário e acabou se tornando seu principal foco.

36. O voto censitário, na Constituição Outorgada de 1824, entre outros aspectos, representava

- A) a proibição contra o voto feminino.
- B) o voto baseado na renda do indivíduo.
- C) a proibição do voto para os portugueses.
- D) a exigência da idade mínima para votar.
- E) a proibição contra o voto de trabalhadores.

## GEOGRAFIA

37. Os municípios de Araripina, Ipubi, Trindade, Bodocó e Ouricuri apresentam uma economia baseada na produção de gesso, que, por sua vez, é destinada ao consumo em todo o Brasil. Aproximadamente 95% do consumo nacional de gesso saem desses municípios. Estes estão localizados em que meso e microrregião de Pernambuco, respectivamente?

- A) Mesorregião da Mata e Microrregião da Mata Setentrional
- B) Mesorregião do Recife e Microrregião de Suape
- C) Mesorregião do Agreste e Microrregião do Médio Capibaribe
- D) Mesorregião do Sertão do São Francisco e Microrregião de Petrolina
- E) Mesorregião do Sertão e Microrregião de Araripina

38. Dentro dos espaços semiáridos nordestinos, algumas importantes diferenciações internas, relacionadas, sobretudo, ao quadro natural, definem as chamadas áreas de exceção. Sobre esse assunto, analise as afirmativas abaixo:

1. Uma das áreas de exceção corresponde ao município de Triunfo, que apresenta um mesoclima diferente do das áreas vizinhas.
2. Nos brejos de altitude, a melhoria das condições ambientais e dos recursos naturais representa, de certa maneira, um aumento da favorabilidade às atividades humanas.
3. Os espaços agrícolas representados pelos perímetros de irrigação e vazante dos açudes, onde se encontram solos aluviais, podem ser considerados como áreas de exceção.
4. O fator topográfico e a exposição aos fluxos de ar podem determinar a existência dos brejos no Agreste e Sertão pernambucanos.

Está(ão) CORRETA(S)

- A) 1, apenas.
- B) 1 e 2, apenas.
- C) 3 e 4, apenas.
- D) 2, 3 e 4, apenas.
- E) 1, 2, 3 e 4.

39. Em relação à mesorregião da Zona da Mata, analise as afirmativas abaixo:

1. Relevo colinoso elaborado por processos de erosão fluvial, desencadeado sobre condições de clima úmido.
2. Topografia plana com relevos residuais denominados de Inselbergues.
3. Modernização do latifúndio canavieiro, com redução no emprego e no tempo de trabalho.
4. Concentração de unidades industriais, representadas por usinas e destilarias.
5. Condições climáticas de temperaturas elevadas com uma taxa anual de evaporação que excede a das precipitações.

Estão CORRETAS

- A) 1, 2 e 3, apenas.
- B) 1, 3 e 4, apenas.
- C) 2, 4 e 5, apenas.
- D) 3, 4 e 5, apenas.
- E) 1, 2, 3, 4 e 5.

40. Assinale a alternativa que contém os principais agentes endógenos de formação do relevo.

- A) Tectonismo, vulcanismo e abalos sísmicos
- B) Erosão, abrasão e corrosão
- C) Pedogêneses, terremoto e erosão
- D) Vulcanismo, erosão e sedimentação
- E) Abalos sísmicos, deslizamento e pedogêneses

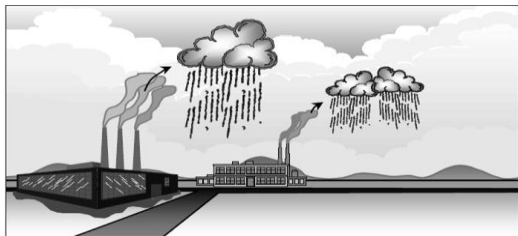
41. O autor Josué de Castro, em seu livro Geografia da Fome, utilizou um dos princípios da Geografia, quando identificou, no Brasil, a presença de 05 áreas alimentares: a Amazônia, o Nordeste Açucareiro, o Sertão Nordestino, o Centro – Oeste e o Extremo Sul, constatando a presença, nessas áreas, de fome endêmica, de epidemias de fome e de subnutrição. Josué localizou e mapeou as regiões alimentares, estabelecendo os seus limites. Qual princípio foi utilizado por Josué?

- A) Princípio da Geograficidade
- B) Princípio da Atividade
- C) Princípio das Causas Atuais
- D) Princípio da Analogia
- E) Princípio da Extensão

42. "Os fatos da realidade geográfica estão intimamente ligados entre si e devem ser estudados em suas múltiplas relações. Não basta estudar isoladamente os diversos fenômenos que compõem a realidade; eles estão ligados uns aos outros." Esse é o princípio geográfico conhecido como

- A) Princípio de Atividade  
 B) Princípio do Atualismo  
 C) Princípio de Conexão  
 D) Princípio do Criticismo  
 E) Princípio da Complexidade Crescente

43. Que fenômeno está sendo esquematicamente representado na figura a seguir?



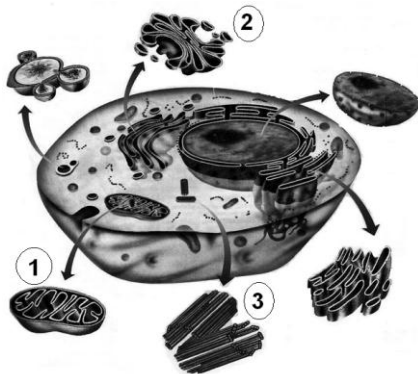
- A) Ciclo Hidrológico  
 B) Inversão térmica em áreas industriais  
 C) Produção de aguaceiros frontológicos  
 D) Formação de chuvas ácidas  
 E) Invasão de frente fria em áreas industriais

**BIOLOGIA**

44. Assinale a alternativa que indica apenas nomes de anfíbios.

- A) Jacaré, tartaruga e lagarto  
 B) Baleia, cachorro e coelho  
 C) Sapo, perereca e salamandra  
 D) Avestruz, galinha e papagaio  
 E) Tubarão, cavalo-marinho e atum

45. Observe a figura abaixo que ilustra uma célula animal e seus principais componentes citoplasmáticos vistos ao microscópio eletrônico.



Os componentes indicados com os números 1, 2 e 3 na figura denominam-se respectivamente:

- A) Mitocôndria, lisossomos e microtúbulos.  
 B) Mitocôndria, complexo golgiense e centríolos.  
 C) Mitocôndria, retículo endoplasmático e centríolos.  
 D) Cloroplasto, retículo endoplasmático e centríolos.  
 E) Cloroplasto, complexo golgiense e centríolos.

Biologia - Uzunian e Birner - vol. 1 - Ed. Harbra (adaptada)

46. Polissacarídeo que participa da reserva energética dos animais encontra-se na alternativa

- A) Quitina.                      B) Amido.                      C) Celulose.                      D) Glicogênio.                      E) Lactose.

47. A respeito dos vírus, analise as seguintes afirmações:

- I. São seres extremamente pequenos e simples, constituídos, principalmente, por proteínas e pelos ácidos nucleicos.  
 II. Qualquer vírus necessita da maquinaria bioquímica de uma célula viva para conseguir se reproduzir.  
 III. O ciclo reprodutivo de um vírus em que a célula hospedeira é rompida é denominado ciclo lisogênico.

Está CORRETO o que se afirma em

- A) I e II, apenas.                      B) I e III, apenas.                      C) I, II e III.                      D) III, apenas.                      E) II e III, apenas.

48. Das alternativas abaixo, que característica NÃO é própria das aves?

- A) Presença de penas                      B) São endotérmicos                      C) Ossos pneumáticos                      D) Respiração pulmonar                      E) Os ovos sem casca.

49. Filariose, leptospirose e doença de Chagas são, respectivamente, causadas por

- A) vermes (platelminto), bactérias e protozoários.  
 B) vermes (nematelminto), bactérias e protozoários.  
 C) vermes (nematelminto), fungos e protozoários.  
 D) protozoários, bactérias e vermes (platelminto).  
 E) protozoários, bactérias e vermes (nematelminto).

50. Faça a associação entre as três colunas abaixo:

VITAMINA	CARACTERÍSTICAS	CARÊNCIA
1. C ou Ácido ascórbico	A. Mantém a integridade dos vasos sanguíneos e a saúde dos dentes.	I. Beribéri
2. D ou Calciferol	B. Necessária para o crescimento normal e para o bom funcionamento dos olhos.	II. Raquitismo
3. B <sub>1</sub> ou Tiamina	C. Mantém a tonalidade saudável da pele.	III. Escorbuto
4. A ou Retinol	D. Atua no metabolismo do cálcio e do fósforo.	IV. Cegueira noturna

Assinale a alternativa que apresenta a associação CORRETA.

- A) 1-B-III; 3-A-II; 2-D-IV; 4-C-I  
 B) 1-C-III; 2-D-II; 3-A-I; 4-B-IV  
 C) 1-A-III; 2-D-II; 3-C-I; 4-B-IV  
 D) 1-D-II; 3-C-IV; 2-B-III; 4-A-I  
 E) 1-A-II; 2-D-III; 3-C-IV; 4-B-I