



**PREFEITURA DE SERRA TALHADA  
CONCURSO PÚBLICO  
TARDE**

**DADOS DE IDENTIFICAÇÃO DO CANDIDATO**

*Não deixe de preencher as informações a seguir:*

<i>Prédio</i>	<i>Sala</i>

<i>Nome</i>

<i>Nº de Identidade</i>	<i>Órgão Expedidor</i>	<i>UF</i>	<i>Nº de Inscrição</i>

<b>ARQUITETO</b>
------------------





## PORTUGUÊS

## TEXTO 01 para as questões de 01 a 03

## UM HOTSITE PARA JOVENS

*Entre os adolescentes heterossexuais, são as meninas que estão liderando as estatísticas. Segundo o gerente de Prevenção de Doenças Sexualmente Transmissíveis e Aids da Secretaria Estadual de Saúde, François Figueiroa, são duas meninas para cada menino infectado nessa faixa etária. O fenômeno se repete há três anos seguidos. É o lado cruel da epidemia que vem mantendo seu ciclo alimentado por jovens homossexuais, hetero e bissexuais que insistem em fazer sexo desprotegido, sem camisinha.*

Jornal do Commercio. *Cidades*. p.05. 01 de dezembro de 2013.

## 01. Segundo o texto 01,

- A) os homossexuais são a classe que mais se evidencia nas estatísticas.
- B) os jovens se previnem em relação ao ato sexual.
- C) entre os heterossexuais, o sexo feminino predomina nas estatísticas.
- D) o cenário retratado no texto 01 é realidade existente há cerca de 06 anos.
- E) a Aids ainda não é considerada epidemia.

## 02. Em uma das alternativas abaixo, o texto declara uma mensagem que NÃO está indicada no texto 01. Assinale-a.

- A) A Aids acomete mais pessoas adultas e portadoras de doenças autoimunes.
- B) Os jovens persistem em manter relações sexuais sem se utilizarem da camisinha.
- C) Há 03 anos consecutivos que o cenário apresentado no texto 01 se repete.
- D) As estatísticas apontam serem duas meninas para cada menino infectado.
- E) No grupo dos heterossexuais, as meninas prevalecem sobre os meninos.

## 03. Sobre PONTUAÇÃO, analise os itens abaixo:

- I. "Entre os adolescentes heterossexuais, são as meninas que estão liderando as estatísticas."
- II. "Segundo o gerente de Prevenção de Doenças Sexualmente Transmissíveis e Aids da Secretaria Estadual de Saúde, François Figueiroa, são duas meninas para cada menino infectado nessa faixa etária."
- III. "que vem mantendo seu ciclo alimentado por jovens homossexuais, hetero e bissexuais..."
- IV. "hetero e bissexuais que insistem em fazer sexo desprotegido, sem camisinha."

## Em qual das alternativas abaixo, está CORRETA a justificativa sobre o emprego da vírgula?

- A) Apenas nos itens I e III, as vírgulas são facultativas.
- B) A vírgula no item I é obrigatória, e a no item IV, facultativa.
- C) Em todos os itens, a vírgula é obrigatória.
- D) No item II, a vírgula é obrigatória, e a no item III, facultativa.
- E) A vírgula do item II é facultativa, e as dos itens III e IV são obrigatórias.

## TEXTO 02 para as questões de 04 a 08

## A ORIGEM DO XAXADO

*O Xaxado é uma dança típica nordestina, cuja origem foi ligada diretamente ao Cangaço, especificamente por Lampião e seus companheiros por volta dos anos vinte. Lampião, antes de ter seu próprio bando, foi 'recruta' do bando de Senhor Pereira, e nesses anos, talvez ele tenha aprendido o melhor da sua arte de cangaceiro. Logo depois, a partir de vinte e dois, quando o Senhor Pereira deixa o Sertão e vai embora para Goiás, Lampião assume o comando do bando, passa a ter o seu próprio bando, passando de um 'simples recruta' a comandante do grupo. No início, denominava-se Xaxado apenas a música que era usada como fundo para a dança pisada. Há uma diferença entre Xaxado, que é a música, e a pisada, que é a dança. O Xaxado servia para que sobre ele se dançasse um tipo de coreografia, que era chamada de pisada, sendo duas coisas distintas que, com o passar dos anos, pela cabeça do povo, se resolveu pela mistura de uma coisa com a outra e hoje se diz 'Eu vou dançar o Xaxado!'. Já não se diz: 'Eu vou dançar a pisada'. A expressão Xaxado vem de uma atividade do sertanejo, que é xaxar a bagem do feijão depois de retirada da orça, que é feita com um pau batendo o feijão, para retirar da bagem o caroço, chamando-se assim: 'vamos xaxar o feijão!'.*

Disponível em: [artecenica.no.comunidades.net/index.php](http://artecenica.no.comunidades.net/index.php)

**04. Assinale a alternativa em que ambos os textos NÃO desobedecem às normas gramaticais vigentes sobre REGÊNCIA.**

- A) "...sua origem foi ligada diretamente ao Cangaço." e sua origem foi ligada diretamente do Cangaço.  
 B) "...passando de um "simples recruta" a comandante do grupo." e passando de um simples recruta desde comandante do grupo.  
 C) "...um tipo de coreografia que era chamada de pisada." e um tipo de coreografia que era chamada pisada.  
 D) "A expressão xaxado vem de uma atividade do sertanejo..." e A expressão xaxado vem para uma atividade do sertanejo.  
 E) "...para que sobre ele se dançasse um tipo de coreografia" e para que dele se dançasse um tipo de coreografia.

**05. Em qual das alternativas abaixo, os termos sublinhados apresentam a mesma tonicidade?**

- A) "Lampião, antes de ter seu próprio bando, "foi recruta" do bando de senhor Pereira."  
 B) "que é xaxar a bagem do feijão depois de retirada (colhida) na roça..."  
 C) "O Xaxado é uma dança típica nordestina."  
 D) "Há uma diferença entre xaxado, que é a música ..."  
 E) "Já não se diz: "Eu vou dançar a pisada." A expressão xaxado vem de uma atividade..."

**06. Assinale a alternativa cujo texto infringe os padrões gramaticais vigentes no tocante à CONCORDÂNCIA.**

- A) "cuja origem foi ligada diretamente ao cangaço" - substituindo-se o termo sublinhado por "raízes", tem-se como correto: cujas raízes foram ligadas diretamente ao cangaço.  
 B) "Lampião assume o comando do bando" - se ao termo Lampião fossem acrescentados os termos "os seus comparsas", estaria correto o trecho: Lampião com os seus comparsas assume o comando.  
 C) "A expressão Xaxado vem de uma atividade do sertanejo (...) que é feita com um pau batendo o feijão." - se o termo sublinhado estivesse no plural, estaria correto o trecho: vem de atividades que são feitas com um pau batendo o feijão.  
 D) "que é xaxar a bagem do feijão depois de retirada (colhida) na roça." - estaria também correto se o termo sublinhado estivesse no masculino singular.  
 E) "um tipo de coreografia que era chamada de pisada." - se o termo sublinhado fosse permutado por "ritmo", a construção correta seria: um tipo de ritmo que era chamado de pisado."

**07. Em qual das alternativas abaixo, o termo sublinhado se classifica como conectivo que exprime circunstância temporal?**

- A) "quando o Senhor Pereira deixa o Sertão e vai embora para Goiás."  
 B) "O Xaxado servia para que sobre ele se dançasse um tipo de coreografia..."  
 C) "O Xaxado é uma dança típica nordestina, cuja origem foi ligada diretamente ao Cangaço."  
 D) "e seus companheiros, por volta dos anos vinte."  
 E) "para retirar da bagem o caroço, chamado assim xaxar."

**08. Analisando-se o trecho abaixo:**

*"que, com o passar dos anos, pela cabeça do povo, se resolveu pela mistura de uma coisa com a outra..."*

**Em relação à expressão sublinhada, ela poderia ser substituída, sem causar qualquer prejuízo semântico, por**

- A) desrespeitando o povo.  
 B) segundo o povo.  
 C) infringindo a vontade do povo.  
 D) em desacordo com o povo.  
 E) em desobediência ao povo.

**TEXTO 03 para a questão 09**

*O bom senso nos obriga a reconhecer que a inteligência "às vezes" sai de férias. Quando a impaciência entra em ação, a inteligência é deposta imediatamente.*

**09. Analisando-se os termos do texto 03, tem-se como CORRETO que**

- A) o conectivo "quando" exprime circunstância modal.  
 B) a locução "às vezes" indica que a ação ocorre sempre, diariamente.  
 C) o conectivo "que" liga orações exprimindo ideia de alternância.  
 D) o termo "imediatamente" indica que a ação demora a acontecer.  
 E) o verbo "obriga" concorda em número e pessoa com o seu sujeito, "o bom senso".

## TEXTO 04 para a questão 10

*"Adolescentes são desprovidos de um olhar mais cauteloso para saber o que deve ou não ser postado nas redes sociais, destacam especialistas. Cabe aos pais e à escola orientar."*

Jornal do Commercio. Cidades. p.07. 01 de dezembro de 2013.

## 10. De acordo com o texto 04,

- A) os jovens sabem discernir entre o bem e o mal.
- B) na adolescência, a cautela é prática comum e diária.
- C) as redes sociais contribuem para promover uma maior maturidade entre os jovens.
- D) a adolescência é ingênua e insequente em relação a postagens nas redes sociais.
- E) os pais precisam negligenciar no tocante às postagens de seus filhos.

## RACIOCÍNIO LÓGICO

11. Uma Empresa tem três qualificações de funcionários, os de nível fundamental, médio e superior. O número de funcionários de nível fundamental é 25; de nível médio, 65; de nível superior, 10. Sabendo-se que a média salarial dos funcionários de nível fundamental é R\$ 720,00, de nível médio R\$ 1230,00 e de nível superior R\$ 5 200,00, é CORRETO afirmar que a média salarial da folha de pagamento da Empresa é

- A) R\$ 2233,55
- B) R\$ 1920,32
- C) R\$ 1500,00
- D) R\$ 1499,50
- E) R\$ 1215,45

12. No grupo de números 12, 4, 7, 12, 3, 8, 3, 12, 5, o produto da moda pela mediana é igual a

- A) 72
- B) 84
- C) 32
- D) 23
- E) 32,5

13. Em um saco, existem 8 bolas das quais 2 são brancas. É CORRETO afirmar que a probabilidade de se retirarem 3 bolas do saco e de nenhuma ser branca é de

- A) 5/13
- B) 5/14
- C) 3/4
- D) 8/15
- E) 0,45

14. Uma urna contém 50 fichas numeradas de 01 a 50. Retira-se ao acaso uma ficha da urna. Qual a probabilidade de o número da ficha retirada ser divisível por 6 ou por 8?

- A) 0,24
- B) 0,2
- C) 0,36
- D) 0,3
- E) 0,12

15. Em uma sala de aula, existem 10 estudantes com grande potencial de obter os três primeiros lugares. Realizado o exame, quantos resultados distintos pode haver para o 1º, 2º e 3º lugares, respectivamente?

- A) 720
- B) 270
- C) 504
- D) 405
- E) 1420

16. Com os algarismos 1, 2, 3, 4, 5, 6, 7, 8, 9, a quantidade de números pares de 5 algarismos distintos que podem ser formados é igual a

- A) 3024
- B) 1512
- C) 1209
- D) 8400
- E) 6720

17. Uma cidade realiza um concurso, tendo como pré-requisito o nível médio. O concurso aconteceu para os cargos A e B. Com a intenção de oferecer mais opções aos candidatos, a prova do cargo A foi realizada no período da manhã, e a do cargo B, no período da tarde, possibilitando, assim, que um candidato se inscrevesse para os dois cargos. O total de candidatos inscritos foi de 20 000. Para o cargo A, o número de candidatos inscritos foi de 12 000, e para o cargo B, de 11000. É CORRETO afirmar que o número de candidatos inscritos nos dois cargos foi de

- A) 4000
- B) 3000
- C) 3500
- D) 4500
- E) 2000

18. A soma dos algarismos do maior número natural, entre 1 e 600 que é simultaneamente divisível por 7 e 13, é igual a

- A) 10
- B) 12
- C) 16
- D) 15
- E) 556

19. Seja  $x$  um número inteiro positivo. Sabendo que o M.D.C. de  $x$  e 24 é 8 e o M.M.C de  $x$  e 24 é 336, é CORRETO afirmar que  $x$  é igual a

- A) 112
- B) 146
- C) 210
- D) 128
- E) 81

20. Seja  $N$  o conjunto dos números naturais e  $A$ ,  $B$  e  $C$  conjuntos abaixo:

$$A = \{ x \in \mathbb{N} \mid x \text{ é o número par menor que } 20 \}$$

$$B = \{ x \in \mathbb{N} \mid x \text{ é o número ímpar menor que } 20 \}$$

$$C = \{ x \in \mathbb{N} \mid x \text{ é o número primo menor que } 20 \}$$

Analise as proposições abaixo:

1.  $C \subset A$  e  $C \subset B$
2.  $A \cap C = \{ \}$  e  $C \supset B$
3.  $A \cap C = \{2\}$  e  $A \cap B = \{ \}$

Assinale a alternativa CORRETA.

- A) Somente 1 é verdadeira.
- B) Somente 2 é verdadeira.
- C) Somente 3 é verdadeira.
- D) Somente 1 e 2 são verdadeiras.
- E) 1, 2 e 3 são verdadeiras.

**CONHECIMENTOS ESPECÍFICOS**

*Nas questões 21 e 22, assinale a alternativa que corresponde à lei que estabelece normas de ordem pública e interesse social que regulam o uso da propriedade urbana em prol do bem coletivo, da segurança e do bem-estar dos cidadãos bem como do equilíbrio ambiental, Lei Nº 10.257, de 10 de julho de 2001.*

21. O direito de preempção será exercido, sempre que o Poder Público necessitar de áreas para

- I. regularização fundiária para assentamentos informais, de maneira individual.
- II. execução de programas e projetos habitacionais de interesse social e comercial.
- III. organização de reserva fundiária.
- IV. ordenamento e direcionamento da expansão urbana.
- V. implantação de equipamentos urbanos e comunitários.
- VI. criação de espaços públicos ou privados para lazer e áreas verdes.
- VII. compatibilização de unidades de conservação ou proteção de outras áreas de interesse ambiental.
- VIII. proteção de áreas de interesse histórico, cultural ou paisagístico.

São CORRETAS, apenas, as afirmativas

- A) I, II e III.
- B) I, III e IV.
- C) II, VI e VII.
- D) III, IV e VII.
- E) IV, V e VIII.

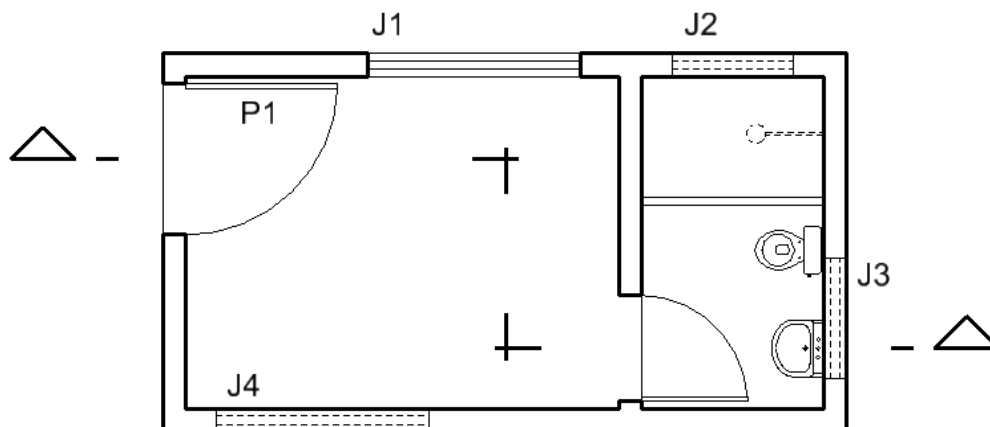
22. Da outorga onerosa do direito de construir, assinale a alternativa CORRETA.

- A) O plano diretor poderá fixar áreas nas quais o direito de construir poderá ser exercido acima do coeficiente de aproveitamento básico adotado mediante contrapartida a ser prestada pelo município.
- B) Para os efeitos dessa Lei, coeficiente de aproveitamento é a relação entre a área de construção e a área do terreno.
- C) O plano diretor poderá fixar coeficiente de aproveitamento básico único para toda a zona urbana ou diferenciado para áreas específicas dentro da zona urbana.
- D) O plano diretor definirá os limites mínimos a serem atingidos pelos coeficientes de aproveitamento, considerando a proporcionalidade entre a infraestrutura existente e o aumento de densidade esperado em cada área.
- E) O plano diretor não deverá permitir a alteração de uso do solo em nenhuma área, com exceção dos casos em que o beneficiário se comprometer com contrapartida a ser prestada.

23. Em uma planta de Situação, em que é informada a escala 1:200, mede-se um terreno retangular e são encontradas as seguintes medidas: 1,5 x 2,5 cm. Qual é a área desse terreno em metros quadrados?

- A) 375 m<sup>2</sup>
- B) 437,5 m<sup>2</sup>
- C) 750 m<sup>2</sup>
- D) 875 m<sup>2</sup>
- E) 1500 m<sup>2</sup>

24. Observe a indicação de corte na figura e assinale a alternativa CORRETA.



- A) No corte indicado, a porta P1 deve ser representada fechada.
- B) No corte indicado, a janela J1 deve ser representada cortada pelo desvio.
- C) No corte indicado, a janela J2 deve ser representada tracejada.
- D) No corte indicado, a janela J3 deve ser representada tracejada.
- E) No corte indicado, a janela J4 deve ser representada tracejada.

25. Escadas permitem o movimento vertical entre os níveis de um edifício e o espaço externo. A inclinação de uma escada, determinada pelas dimensões dos espelhos e dos pisos de seus degraus, deve ser proporcionada para se adequar ao movimento e à capacidade do nosso corpo. Considerando as dimensões mínimas de espelhos e pisos estabelecidos na ABNT NBR 9050:2004, qual o comprimento mínimo de uma escada reta e fixa, projetada para vencer uma altura de 3,40m, sem a utilização de espelhos inclinados ou bocel?

- A) 4,68 m
- B) 5,04 m
- C) 5,13 m
- D) 5,40 m
- E) 5,96 m

26. Sobre Urbanismo e Planejamento Urbano, assinale a alternativa INCORRETA.

- A) "Em um sentido amplo, planejamento é um método de aplicação, contínuo e permanente, destinado a resolver, racionalmente, os problemas que afetam uma sociedade situada em determinado espaço, em determinada época, por meio de uma previsão ordenada, capaz de antecipar suas ulteriores consequências".
- B) O desenho urbano é uma área do planejamento urbano, ligada às soluções que envolvem os aspectos físicos do espaço urbano, dando forma e caracterização aos distintos usos desse espaço bem como estabelecendo a articulação entre estes, levando, também, em conta o desenvolvimento das áreas ao longo do tempo.
- C) São características da tipologia urbana da Cidades-jardins: Baixa densidade; Alto índice de áreas verdes; Alto índice de permeabilidade; Ocupação verticalizada; Predomínio do uso residencial.
- D) O urbanismo orgânico norte-americano é um exemplo de Cidade Polinucleada, onde encontramos o seguinte escalonamento urbano: unidade residencial, unidade de vizinhança ou bairro, setor e centro metropolitano.
- E) Entre as formas de interação urbanas, temos: Concentração, que é o adensamento de população ou atividades em áreas centrais do espaço urbano; Dispersão, como processo inverso; Segregação, processo dissociativo, que leva grupos de indivíduos a isolarem-se física e socialmente e Dominância, que é o controle econômico de uma comunidade maior sobre comunidades satélites ou dependentes.

**27. Sobre sustentabilidade, é CORRETO afirmar que**

- A) em 1992, foi realizada no Rio de Janeiro, a Conferência das Nações Unidas sobre Meio Ambiente e Desenvolvimento, conhecida por Rio +20, na qual foi aprovada a Agenda 21 que é um plano de ação nacional de planejamento para a construção de sociedades sustentáveis, em diferentes bases geográficas, que concilia métodos de proteção ambiental, justiça social e eficiência econômica.
- B) o Conselho Internacional da Construção (CIB) define a construção sustentável como a criação e manutenção, responsáveis por um ambiente construído saudável, baseado em 7 princípios ecológicos: redução de consumo de recursos, reutilização de recursos, utilização de recursos menos agressivos ao meio, proteção da natureza, eliminação de tóxicos, aplicação de análises de ciclo de vida em termos econômicos e ênfase na qualidade.
- C) o Comitê Técnico da ISO conceitua obra sustentável como "Edificação Sustentável é aquela que pode manter moderadamente ou melhorar a qualidade de vida e harmonizar-se com o clima, a tradição, a cultura e o ambiente na região, ao mesmo tempo em que conserva a energia e os recursos, recicla materiais e reduz as substâncias perigosas dentro da capacidade dos ecossistemas locais e globais, ao longo do ciclo de vida do edifício".
- D) entre os sistemas de Certificação de Sustentabilidade das edificações utilizados no setor da construção no Brasil, temos o LEED (Leadership in Energy and Environmental Design), baseado em sistema de pontos para certificação em três níveis, ouro, prata e bronze, em que é necessário satisfazer um conjunto de critérios de desempenho em áreas chaves determinadas.
- E) o Processo AQUA (Alta Qualidade Ambiental) de certificação, versão brasileira adaptada da certificação Americana HQE (High Quality Environmental Standard), é formado por 14 critérios de desempenho sustentável, divididos em cinco famílias: construção, gestão, conforto, segurança e saúde.

**28. Sabe-se que a localização dos pilares e das vigas está condicionada ao projeto arquitetônico. Para um edifício de até cinco pavimentos, têm-se as duas opções a seguir:**

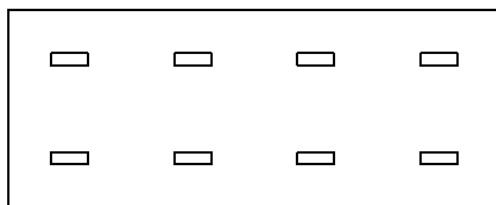


Fig A

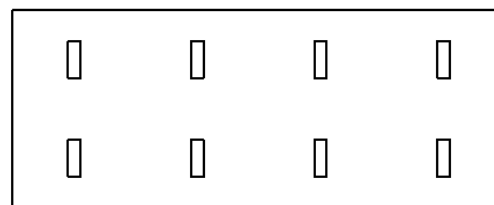


Fig B

**Do ponto de vista econômico, assinale a alternativa CORRETA.**

- A) A opção A tem o maior custo, por necessitar de reforço para resistir à força do vento, pois a rigidez estrutural no sentido de menor dimensão é muito pequena.
- B) A opção B tem o maior custo, por necessitar de reforço para resistir à força do vento, pois a rigidez estrutural no sentido de maior dimensão é muito pequena.
- C) A opção A tem o maior custo, por necessitar de estrutura de transição para o pilotis e a fundação, pois sua rigidez estrutural é no sentido longitudinal.
- D) A opção B tem o maior custo, por necessitar de estrutura de transição para o pilotis e a fundação, pois sua rigidez estrutural é no sentido transversal.
- E) Não há diferença entre as opções do ponto de vista econômico.

**29. Ao se utilizar o Software Autocad para executar um desenho, é INCORRETO afirmar que**

- A) adota o sistema WCS (World Coordinate System), sistema de coordenadas global para desenhos 2D e o UCS (User Coordinate System), sistema de coordenadas do usuário para desenhos 3D.
- B) a partir do segundo ponto, para utilizar coordenadas relativas, é necessário digitar o símbolo @ antes das coordenadas.
- C) para coordenadas polares, digitamos a medida, o símbolo "<" e o ângulo desejado, considerando o sentido horário, com o zero no quadrante direito.
- D) para se separarem as coordenadas, tanto relativas quanto absolutas, utiliza-se a vírgula e, para separar decimais, utiliza-se o ponto.
- E) com o comando LINE e a sequência de coordenadas (0,0), (100,0), (100,100), (0,0), tem-se um triângulo retângulo.

**30. Assinale a alternativa na qual um ou mais comandos NÃO faz(em) parte da barra MODIFY do software Autocad.**

- A) COPY, MOVE e ROTATE
- B) ERASE, TRIM e SCALE
- C) MIRROR, STRETCH e EXTEND
- D) OFF SET, EXPLODE e HATCH
- E) BREAK, CHANFER e FILLET



**31. Durante o processo de especificação de materiais e mobiliário para praças públicas, é preciso se considerar uma série de aspectos, como custo, qualidade e manutenção, para que a escolha seja a mais adequada a cada caso. Quanto aos materiais utilizados em praças públicas, é CORRETO afirmar que**

- A) os pisos em pedra portuguesa permitem paginações diversificadas e variação de cores. São resistentes, mas pela textura irregular, não são indicados para trechos de caminhadas e, sim, nas bordas das calçadas, indicando mudança de textura ou quando há necessidade de piso impermeável e antiderrapante.
- B) os pisos em tijoleira não absorvem calor em excesso e permitem diversos efeitos estéticos. Para sua limpeza, é indicada a varrição diária, e, a cada três meses, uma lavagem com cloro para evitar a criação de camada de lodo. É indicado para locais de pouca circulação e longe de áreas litorâneas ou locais sujeitos a intempéries.
- C) as cercas altas (acima de 1,00m) são indicadas em áreas pequenas e quando o pedestre precisa estar protegido do grande fluxo de veículos, especialmente as crianças, como em áreas de play-ground.
- D) os bancos utilizados em espaços públicos podem ser de composição ou assento. No primeiro caso, não precisam estar à sombra, ser confortáveis ou ter encosto, como bancos em concreto, utilizados em espaços de passagem onde as pessoas não permanecem por longos períodos.
- E) brinquedos em madeira devem ser utilizados em locais sombreados, em caixas de areia e em praças de grande circulação.

**32. De acordo com a NBR 9050:2004, sobre os acessos e circulação, é CORRETO afirmar que**

- A) calçadas, passeios e vias exclusivas de pedestres devem ter piso com superfície plana, macia e antiderrapante que não provoque trepidação em dispositivos com rodas (cadeiras de rodas ou carrinhos de bebê).
- B) se admite inclinação transversal da superfície até 3% para pisos internos e 5% para pisos externos e inclinação longitudinal máxima de 5%. Inclinações superiores a 5% são consideradas rampas.
- C) se recomenda evitar a utilização de padronagem na superfície do piso que possa causar sensação de insegurança (por exemplo, estampas que, pelo contraste de cores, possam causar a impressão de tridimensionalidade).
- D) o piso tátil de alerta deve ser caracterizado pela diferenciação de textura e relevo na sua superfície em relação ao piso adjacente.
- E) eventuais desníveis em rotas acessíveis serão considerados como degraus, quando superiores a 5mm.

**33. De acordo com a NBR 9050:2004, sobre calçadas, passeios e vias exclusivas de pedestres, é CORRETO afirmar que**

- A) calçadas, passeios e vias exclusivas de pedestres devem incorporar faixa livre com largura mínima recomendável de 1,50 m, sendo o mínimo admissível de 0,90 m e altura livre mínima de 2,10 m.
- B) as faixas livres devem ser completamente desobstruídas e isentas de interferências, tais como vegetação, mobiliário urbano, equipamentos de infraestrutura urbana aflorados (postes, armários de equipamentos e outros), orlas de árvores e jardineiras, rebaixamentos para acesso de veículos bem como qualquer outro tipo de interferência ou obstáculo que reduza a largura da faixa livre.
- C) nas faixas livres, eventuais obstáculos aéreos, tais como marquises, faixas e placas de identificação, toldos, luminosos, vegetação e outros podem se localizar a uma altura inferior a 2,10 m, desde que adequadamente sinalizados.
- D) calçadas, passeios e vias exclusivas de pedestres que tenham inclinação superior a 8,33% (1:12) podem compor rotas acessíveis, desde que sejam dotadas de piso tátil e corrimões.
- E) a inclinação transversal de calçadas, passeios e vias exclusivas de pedestres deve ser inferior a 5%. Eventuais ajustes de soleira devem ser executados dentro dos lotes, sendo admissíveis, do meio fio (guia) para dentro dos lotes, apenas os casos de acomodação transversal do acesso de veículos.

**34. De acordo com o Art. 4º da Lei Nº 6.766, de 19 de dezembro de 1979, sobre o parcelamento do solo para fins urbanos, qual alternativa é considerada CORRETA?**

- A) As áreas destinadas a sistemas de circulação, a implantação de mobiliário urbano e comunitário bem como a espaços livres de uso público e privado, serão proporcionais à densidade de ocupação prevista pelo plano diretor ou aprovada por lei municipal para a zona em que se situem.
- B) Os lotes terão área mínima de 125 m<sup>2</sup> (cento e vinte e cinco metros quadrados) e frente mínima de 5 (cinco) metros, salvo quando o loteamento se destinar à urbanização específica ou edificação de conjuntos habitacionais de interesse social, previamente aprovados pelos órgãos públicos competentes.
- C) Ao longo das águas correntes e dormentes e das faixas de domínio privado das rodovias e ferrovias, será recomendada a reserva de uma faixa não edificável de 15 (quinze) metros de cada lado, salvo maiores exigências da legislação específica.
- D) Quando a faixa não edificável vinculada a dutovias e gás canalizado for necessária, será exigida no âmbito do plano diretor do município, observados critérios e parâmetros que garantam a segurança da população e a proteção do meio ambiente.
- E) A percentagem de áreas públicas prevista será de, no mínimo, um terço da gleba, salvo nos loteamentos destinados ao uso industrial cujos lotes forem maiores do que 25.000 m<sup>2</sup> (vinte e cinco mil metros quadrados), caso em que a área poderá ser reduzida.

**35. De acordo com o Art. 8º, § 1º, da Resolução CONAMA Nº 369/2006, considera-se área verde de domínio público "o espaço de domínio público que desempenhe função ecológica, paisagística e recreativa, propiciando a melhoria da qualidade estética, funcional e ambiental da cidade, sendo dotado de vegetação e espaços livres de impermeabilização" Qual das alternativas NÃO se enquadra nessa Resolução?**

- A) Praças; parques urbanos; parques fluviais; parque balneário e esportivo.
- B) Jardim botânico; jardim zoológico; alguns tipos de cemitérios; faixas de ligação entre áreas verdes.
- C) Praças; parques fluviais; jardim botânico; alguns tipos de cemitérios.
- D) Hortas comunitárias; jardim zoológico; alguns tipos de cemitérios; faixas de ligação entre áreas verdes.
- E) Parques fluviais; parque balneário e esportivo; jardim zoológico; faixas de ligação entre áreas verdes.

**36. Quanto à classificação das ocupações pelo Código de Segurança Contra Incêndio e Pânico para o Estado de Pernambuco, é CORRETO afirmar que**

- A) as edificações privativas unifamiliares são casas destinadas à residência de uma só família, com até um pavimento.
- B) nas edificações residenciais privativas multifamiliares, são consideradas como área coletiva as áreas de lazer e os estacionamentos ou garagens externas às edificações, mesmo que descobertas.
- C) são edificações residenciais transitórias aquelas que abrigam grupos de pessoas por tempo não superior a seis meses, como hotéis, apart-hotéis, albergues e pensionatos.
- D) as edificações de escritórios são aquelas destinadas à prestação de serviços pessoais, como agências mercantis, consultórios, escritórios e gabinetes.
- E) asilos e casas geriátricas, orfanatos e clínicas de repouso e psiquiátricas são considerados edificações hospitalares.

**37. Os acessos são os caminhos a serem percorridos pela população no pavimento de uma edificação para se alcançar a saída de emergência. Segundo o Código de Segurança contra Incêndio e Pânico do Estado de Pernambuco, analise os itens abaixo:**

- I. entende-se como antecâmara o recinto que antecede a caixa da escada à prova de fumaça, com abertura que garanta ventilação efetiva e exaustão de gases e fumaça para o exterior.
- II. entende-se como balcão a parte da edificação em balanço em relação à parte perimetral do prédio, tendo, pelo menos, uma face aberta para o exterior ou para uma área de ventilação.
- III. entende-se como terraço o espaço coberto ou descoberto sobre uma edificação ou ao nível de um de seus pavimentos acima do térreo.
- IV. entende-se como varanda a parte da edificação que não está em balanço, limitada pela parede perimetral do edifício, tendo, pelo menos, uma face aberta para o exterior ou para uma área de ventilação.
- V. os balcões, as varandas e os terraços não podem compor antecâmaras, mesmo que antecedam a caixa de escada à prova de fumaça.

Estão **CORRETOS** apenas

- A) I, II, III e IV.
- B) II, III e V.
- C) I e II.
- D) II e IV.
- E) IV e V.

**38. Sobre conservação integrada do patrimônio natural e construído municipal, assinale a alternativa INCORRETA.**

- A) De acordo com a Constituição Federal, em seu artigo 216, "constituem patrimônio cultural brasileiro os bens de natureza material e imaterial, tombados individualmente ou em conjunto, portadores de referência à identidade, à ação, à memória dos diferentes grupos formadores da sociedade brasileira".
- B) Tombamento é um ato administrativo, realizado pelo Poder Público nos níveis federal, estadual ou municipal. Os tombamentos federais são de responsabilidade do IPHAN e começam pelo pedido de abertura do processo, por iniciativa de qualquer cidadão ou instituição pública.
- C) O objetivo do tombamento é preservar bens de valor histórico, cultural, arquitetônico, ambiental e também de valor afetivo para a população, impedindo a destruição e/ou descaracterização de tais bens. Pode ser aplicado aos bens móveis e imóveis, de interesse cultural ou ambiental.
- D) O tombamento de uma edificação por determinada esfera pública não garante sua conservação e restauro, que são de responsabilidade do município.
- E) Preservação é um tipo de manutenção que guarda a substância de uma obra e desacelera o seu processo de degradação, e Restauração é a recuperação de um edifício que sofreu um desgaste pelo tempo ou pelo homem, recuperando-o para uso, mesmo que não original.

**39. Segundo o Ministério do Meio Ambiente, as áreas verdes urbanas são consideradas como o conjunto de áreas intraurbanas, que apresentam cobertura vegetal, arbórea (nativa e introduzida), arbustiva ou rasteira (gramíneas) e que contribuem, de modo significativo, para a qualidade de vida e o equilíbrio ambiental nas cidades. Qual das alternativas NÃO se enquadra corretamente nessa definição?**

- A) Áreas de Preservação Permanente
- B) Canteiros centrais (apenas aqueles com mais de 1,5 m de largura)
- C) Praças, parques, florestas e unidades de conservação urbanas
- D) Jardins institucionais e Zoológicos
- E) Terrenos públicos não edificadas

**40. Um bom projeto de arquitetura deve considerar sempre a presença do som no meio ambiente para criar conforto acústico. Sobre isso, assinale a alternativa INCORRETA.**

- A) Isolantes acústicos servem para reduzir a energia do som transmitido pelas estruturas para os ambientes vizinhos. Materiais pesados, que apresentam grandes massas moleculares, impedem que o som passe de um ambiente para o outro.
- B) Ferro, chumbo, concreto e vidro são bons isolantes acústicos.
- C) Materiais geralmente leves, porosos e ou fibrosos têm a finalidade de melhorar o conforto acústico, diminuindo o ruído no interior dos ambientes através da absorção. Atuam transformando energia sonora em energia térmica.
- D) Reverberação é um fenômeno similar ao eco, porém são múltiplos sons que se superpõem. O tempo de reverberação varia em função do local, dos materiais que serão afetados pelas ondas sonoras e como se dá sua absorção e reflexão.
- E) Nos ambientes fechados, para controlar ou anular a reverberação, utilizam-se espumas acústicas embutidas no revestimento.



### **ATENÇÃO**

- *Abra este Caderno, quando o Fiscal de Sala autorizar o início da Prova.*
- *Observe se o Caderno está completo. Ele deverá conter 40 (quarenta) questões objetivas de múltipla escolha com 05 (cinco) alternativas cada, sendo 10 (dez) de Português, 10 (dez) de Raciocínio Lógico e 20 (vinte) de Conhecimentos Específicos.*
- *Se o Caderno estiver incompleto ou com algum defeito gráfico que lhe cause dúvidas, informe, imediatamente, ao Fiscal.*
- *Uma vez dada a ordem de início da Prova, preencha, nos espaços apropriados, o seu Nome completo, o Número do seu Documento de Identidade, a Unidade da Federação e o Número de Inscrição.*
- *Para registrar as alternativas escolhidas nas questões objetivas de múltipla escolha, você receberá um Cartão-Resposta de Leitura Ótica. Verifique se o Número de Inscrição impresso no Cartão coincide com o seu Número de Inscrição.*
- *As bolhas constantes do Cartão-Resposta devem ser preenchidas totalmente, com caneta esferográfica azul ou preta.*
- *Preenchido o Cartão-Resposta, entregue-o ao Fiscal e deixe a sala em silêncio.*

**BOA SORTE!**