

PREFEITURA MUNICIPAL DE GARANHUNS  
CONCURSO PÚBLICO

**MANHÃ**

DADOS DE IDENTIFICAÇÃO DO CANDIDATO

*Não deixe de preencher as informações a seguir:*

<i>Prédio</i>	<i>Sala</i>
---------------	-------------

<i>Nome</i>
-------------

<i>Nº de Identidade</i>	<i>Órgão Expedidor</i>	<i>UF</i>	<i>Nº de Inscrição</i>
-------------------------	------------------------	-----------	------------------------

**AGENTE COMUNITÁRIO DE SAÚDE**

**PORTUGUÊS**

**Texto 01 (questões de 01 a 03)**

**EDUCAÇÃO AMBIENTAL**

*Evitar o desperdício de água e energia é essencial para garantir a sustentabilidade do planeta Terra. Educar a criança para que evite o desperdício dentro da sua própria casa é tarefa dos pais. Apagar as luzes ao sair do quarto ou banheiro, desligar a TV quando não há ninguém assistindo, manter a porta da geladeira fechada ou tirar da tomada os aparelhos que não estão em uso, são hábitos simples que representam grande economia e que as crianças devem aprender. Fechar as torneiras para escovar os dentes ou ensaboar a louça, não brincar no chuveiro e não lavar o chão ou o carro com mangueiras também são ações que fazem diferença no consumo da água e estão ao alcance de todas as crianças. Poupar e usar, de forma consciente, é educação ambiental.*

Disponível em: [www.anamariadeandrade.com](http://www.anamariadeandrade.com)

**01. Com base no texto 01, assinale a alternativa INCORRETA.**

- A) Cabe aos pais educar os filhos quanto ao desperdício da água e da energia dentro do seu lar.
- B) Ao sair dos quartos e do banheiro, deve-se apagar as luzes, evitando-se o desperdício de energia.
- C) Pessoas conscientes do desperdício de energia não deixam a TV ligada, se não estiverem assistindo.
- D) Contribui-se com a educação ambiental, fechando-se as torneiras ao escovar os dentes.
- E) Ao se lavarem as calçadas com mangueiras, faz-se redução no consumo da água.

**02. Ao se ler o texto 01, observam-se vários termos acentuados. Sobre isso, analise as afirmativas abaixo, colocando F nas falsas e V nas verdadeiras.**

- ( ) Os termos “desperdícios” “água” e “própria” recebem acento por serem paroxítonos terminados em ditongo.
- ( ) Os termos “ninguém” e “também” são acentuados por serem oxítonos terminados em EM.
- ( ) O termo “hábito” é proparoxítono, logo recebe acento.

**Assinale a alternativa que apresenta a sequência CORRETA.**

- A) F-F-F
- B) F-F-V
- C) F-V-V
- D) V-V-V
- E) V-F-F

**03. Na palavra “casa”, existe o fonema /z/ (“zê”) representado pela letra S. Isso ocorre em todas as palavras abaixo, EXCETO em**

- A) esquisito.
- B) básico.
- C) agasalho.
- D) maisena.
- E) utensílio.

**Texto 02 (questões 04 e 05)**



**04. Analisando-se o texto 02, observam-se os termos “um país melhor” que complementam o sentido da forma verbal “merecemos”, sem ser regido de preposição. Assim, assinale a alternativa cujo verbo segue a mesma regência.**

- A) Chega de corrupção, violência, criminalidade.
- B) Nós, brasileiros, não aguentamos mais tanta desonestidade.
- C) Precisa-se de um líder o mais rápido possível.
- D) O povo brasileiro precisa reagir à situação atual.
- E) Vamos à luta pelos nossos direitos com respeito e dignidade!

05. Ainda sobre a forma verbal “merecemos”, é correto afirmar que ela concorda com o seu sujeito “nós”. Sobre concordância verbal, assinale a alternativa INCORRETA.

- A) Haverão várias pessoas nas praças pedindo mudanças.  
 B) O povo brasileiro precisa de dirigentes comprometidos.  
 C) Nós, brasileiros, somos muito passivos.  
 D) O nosso país está um caos.  
 E) Quem será o nosso novo líder?

Texto 03 (questões de 06 a 09)

**UMA FAMÍLIA BONITA**

*Uma família bonita é aquela na qual não existe a doença da competição, competição profissional entre marido e mulher, competição de poder entre cunhado e cunhado... quando não se troca de carro para mostrar poder... uma família em que os filhos crescem com disciplina, mas sem a tirania de competição. Uma família bonita é aquela na qual não há neurótica vontade de ter, de gozar a vida, de ter cada vez mais. É aquela em que seus membros vivem na abundância das coisas necessárias e que partilham os seus bens com uma tia solteirona e uma prima envelhecida para que possam pagar o plano de saúde. Uma família bonita é aquela em que seus membros gostam de cantar e de dizer uma prece bonita na hora da refeição.*

Disponível em: <http://www.pastoralfamiliarsantarita.com.br/mais/ora%C3%A7%C3%B5es-e-mensagens/>

06. O texto traz como ideia principal que

- A) a competição é um bem precioso, valorizado por todas as famílias.  
 B) a competição é uma patologia que existe nas famílias mais bonitas.  
 C) numa família bonita, os seus membros trocam de carro para mostrar poder.  
 D) uma família bonita é aquela em que seus membros sabem dividir os seus bens.  
 E) o ideal de uma família bonita é o de nela haver pessoas que apreciem sempre o ter em abundância.

07. No trecho “Uma família bonita é aquela na qual não há neurótica vontade de ter, de gozar a vida...” a vírgula foi empregada para separar elementos de mesma função sintática. Isso ocorre também na alternativa

- A) Na família bonita, a competição é algo inexistente.  
 B) A família, um bem que vale mais que o ouro, deve ser preservada.  
 C) Maria, quer fazer parte da minha família?  
 D) Em um futuro breve, não haverá competição entre membros da família.  
 E) Eu, meu pai e minha mãe formamos uma família.

08. No texto, o adjetivo “bonita” concorda com o substantivo “família”. Em qual das alternativas abaixo, o termo sublinhado NÃO concordou com o termo ao qual se refere?

- A) Os pais cujos filhos tiraram nota excelente receberam bastantes congratulações.  
 B) É proibido a entrada de pessoas estranhas à família.  
 C) Os pais que zelam pelos seus filhos estão quites com a sociedade.  
 D) A mãe está meio triste porque o filho não faz prece às refeições.  
 E) A família bonita diz obrigada aos seus membros quando da sua renúncia às drogas.

09. No trecho “... uma família em que os filhos crescem com disciplina, mas sem a tirania de competição.” o conectivo “mas” liga duas orações independentes, estabelecendo entre elas uma relação de

- A) adição.                      B) oposição.                      C) explicação.                      D) conclusão.                      E) exclusão.

Texto 04 (questão 10)



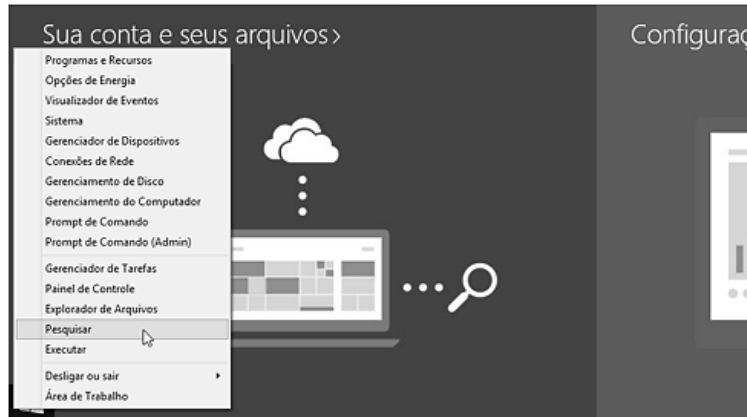
10. Com base no texto 03, é INCORRETO afirmar que

- A) se trata de um exemplo de intertextualidade, ou seja, um texto faz alusão a outro.  
 B) se trata de um anúncio publicitário, que tem como objetivo levar o leitor a consumir um telefone.

- C) nele está presente a ideia de oposição, expressa nos termos *morto e vivo*.  
 D) apresenta um erro de regência verbal. O correto seria: Lembre-se de que um dia você não vai mais estar vivo.  
 E) o termo “um” é um numeral, pois indica quantidade de dias.

**CONHECIMENTOS DE INFORMÁTICA**

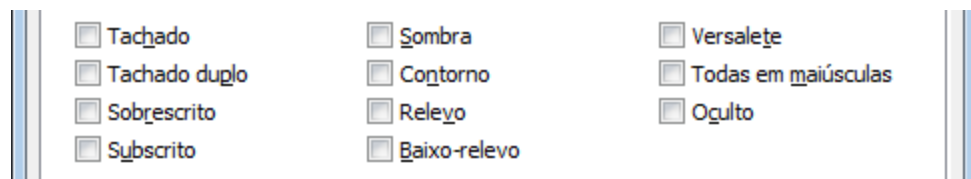
11. A figura abaixo apresenta uma tela do MS-Windows 8 em sua configuração padrão.



O menu mostrado na figura pode ser exibido por meio do(a)

- A) Botão Iniciar.  
 B) Tecla de logotipo do Windows  + D no teclado.  
 C) Barra de tarefas.  
 D) Barra de tarefas e navegação.  
 E) Canto superior esquerdo da barra de título.

12. Observe a janela do MS-Word 2007 em sua configuração original, exibida parcialmente na figura abaixo:



Trata-se de um conjunto de

- A) Efeitos de Texto  
 B) Realce de Texto  
 C) Tipos de Fontes  
 D) Efeitos de Fontes  
 E) Realce de Fontes

13. Considere os seguintes trechos de planilhas MS-Excel 2007 em sua configuração padrão.

I

	A	B
1	Data da Vi	Destino
2		

II

	A	B
1	Data da Viagem	Destino
2		

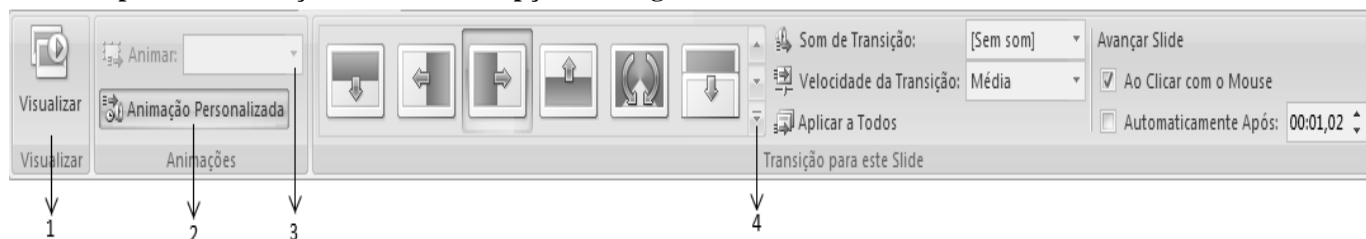
III

	A	B
1	Data da Viagem	Destino
2		

As planilhas II e III foram obtidas a partir da planilha I, quando selecionadas, respectivamente, as opções

- A) Reduzir para caber / Quebrar texto automaticamente.  
 B) Quebrar texto automaticamente / Reduzir para caber.  
 C) Mesclar células / Reduzir para caber.  
 D) Reduzir para caber / Ajustar célula.  
 E) Ajustar célula / Reduzir para caber

14. Observe a figura de uma guia do MS-PowerPoint 2007 em sua configuração padrão e assinale a alternativa que corresponde às indicações de status das opções dessa guia.



- A) 1-Ativado, 2-Submenu, 3-Indisponível, 4-Selecionado.
- B) 1-Ativado, 2-Selecionado, 3-Indisponível, 4-Mais opções.
- C) 1-Selecionado, 2-Selecionado, 3-Indisponível, 4-Submenu.
- D) 1-Disponível, 2-Selecionado, 3-Ativado, 4-Mais opções.
- E) 1-Selecionado, 2-Ativado, 3-Disponível, 4-Submenu.

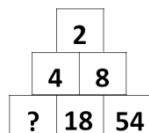
15. Para a segurança da informação, o conceito de \_\_\_\_\_ está ligado à propriedade de manter a informação armazenada com todas as suas características originais estabelecidas pelo dono da informação, tendo atenção com o seu ciclo de vida (criação, manutenção e descarte).  
Assinale a alternativa cujo termo preenche CORRETAMENTE a lacuna acima.

- A) Autenticidade
- B) Confidencialidade
- C) Disponibilidade
- D) Integridade
- E) Irretratibilidade

**RACIOCÍNIO LÓGICO**

16. Que número substitui a ? na sequência

- A) 6
- B) 8
- C) 10
- D) 12
- E) 14



17. Assinale a alternativa que contém o número que completa a sequência 30 24 19 15 12 .....

- A) 10
- B) 8
- C) 6
- D) 4
- E) 2

18. O Mínimo Múltiplo Comum (MMC) e o Máximo Divisor Comum (MDC) dos números 12, 16 e 28, respectivamente, são:

- A) 2 e 118
- B) 118 e 2
- C) 4 e 336
- D) 336 e 4
- E) 118 e 336

19. Qual o maior número que divide 128 e 326 e deixa o resto 7?

- A) 2
- B) 4
- C) 7
- D) 9
- E) 11

20. Para montagem de cestas básicas, foram destinados 48 quilos de feijão, 44 de arroz, 40 de farinha e 36 de milho. Cada cesta deve receber o mesmo e o maior número possível de cada cereal. O número total de cestas montadas é de

- A) 48
- B) 42
- C) 12
- D) 8
- E) 4

**CONHECIMENTOS ESPECÍFICOS**

21. Dentre os objetivos mencionados abaixo, assinale a alternativa que corresponde ao objetivo do SUS.

- A) Informar o morador sobre a importância da verificação da existência de larvas ou mosquitos transmissores da dengue na casa ou redondezas bem como orientar sobre a forma de evitar e eliminar locais que possam oferecer risco para a formação de criadouro.
- B) Prestar assistência às pessoas por intermédio de ações de promoção, proteção e recuperação da saúde, com a realização integrada das ações assistenciais e das atividades preventivas.
- C) Mobilizar a comunidade para desenvolver medidas simples de manejo ambiental para o controle de vetores.

- D) Realizar a interveniência da vigilância sanitária ou de outras intervenções do poder público em casos de epidemias na população.  
 E) Criar ações que fortaleçam elos entre o setor de saúde e outras políticas que promovam a qualidade de vida nos estados e municípios.

**22. Em qual Nível de Atenção se encontra inserida a Estratégia de Saúde da Família?**

- A) Nível Intermediário  
 B) Alta Complexidade  
 C) Nível Quaternário  
 D) Nível Primário  
 E) Nível Terciário

**23. Conforme a Lei Nº 8. 080/1990 do SUS no seu Art.16 sobre a direção nacional do Sistema Único de Saúde, compete, as alternativas abaixo, EXCETO:**

- A) Formular, avaliar e apoiar políticas de alimentação e nutrição.  
 B) Participar da definição de normas, critérios e padrões para o controle das condições e dos ambientes de trabalho e coordenar a política de saúde do trabalhador.  
 C) Coordenar e participar na execução das ações de vigilância epidemiológica.  
 D) Registrar para fins exclusivos de controle e planejamento das ações de saúde.  
 E) Acompanhar, controlar e avaliar as ações e os serviços de saúde, respeitadas as competências estaduais e municipais.

**24. Qual das seguintes ações de saúde NÃO corresponde à Atenção Básica?**

- A) Promoção e proteção da saúde  
 B) Cirurgias de reabilitação para pacientes de hanseníase  
 C) Prevenção de agravos  
 D) Diagnóstico, tratamento e reabilitação da saúde  
 E) Redução de danos e manutenção da saúde das coletividades

**25. O povo brasileiro tem vez, voz e deve estar dentro do processo de construção da saúde e do SUS. Estamos falando do seguinte princípio organizacional:**

- A) integralidade.  
 B) controle social.  
 C) universalidade.  
 D) direito às ações públicas.  
 E) equidade.

**26. No Art. 6, estão incluídas, ainda, no campo do Sistema Único de Saúde (SUS), todas as ações abaixo, EXCETO a de**

- A) educação.  
 B) vigilância sanitária.  
 C) vigilância epidemiológica.  
 D) saúde do trabalhador.  
 E) assistência terapêutica integral, inclusive farmacêutica.

**27. Assinale a alternativa que se refere a um dos eixos de ação do Pacto de Gestão do SUS.**

- A) Programação Pactuada Integrada (PPI)  
 B) Atenção à saúde do idoso  
 C) Controle do câncer de colo de útero e de mama  
 D) Redução da mortalidade infantil e materna  
 E) Ações que visem qualificar e assegurar o SUS como política pública

**28. No capítulo II dos Princípios e Diretrizes do SUS (Lei 8.080/90) da descentralização político-administrativa, com direção única em cada esfera de governo, temos, apenas, como alternativa CORRETA a**

- A) Ênfase na descentralização dos serviços para os municípios.  
 B) Regionalização e hierarquização da rede de serviços de saúde.  
 C) Ênfase nas orientações do programa de agente comunitário de saúde dos municípios.  
 D) Ênfase na descentralização dos serviços para os municípios e regionalização e hierarquização da rede de serviços de saúde.  
 E) Regionalização e hierarquização da rede de serviços de saúde e ênfase nas orientações do programa de agente comunitário de saúde dos municípios.

**29. O “Acesso aos serviços de saúde em todos os níveis de assistência” refere-se ao princípio da(do)**

- A) integralidade.  
 B) participação popular.  
 C) universalidade.  
 D) direito à saúde.  
 E) direito à educação.

**30. Dentre as palavras abaixo, apenas uma completa, de forma CORRETA, o inciso 2º do artigo 10, Capítulo III da organização, da direção e da gestão (Lei 8,080/90). Assinale-a.**

“No nível municipal, o Sistema Único de Saúde (SUS), poderá organizar-se em \_\_\_\_\_ de forma a integrar e articular recursos, técnicas e práticas voltadas para a cobertura total das ações de saúde”.

- A) comunidade                      B) distrito                      C) associação                      D) pré-distrito                      E) vila

**31. Sabemos que os mosquitos são transmissores de várias doenças de caráter de saúde pública. Qual das seguintes doenças NÃO é transmitida através de picada de mosquito?**

- A) Malária                      B) Dengue                      C) Doença de Chagas                      D) Leishmaniose                      E) Febre amarela

**32. Todos abaixo fazem parte da história natural das doenças, EXCETO**

- A) sintomas e sinais.  
 B) ambiente.                      D) agentes etiológicos.  
 C) vetor(es).                      E) hospedeiros.

**33. Um paciente comparece a uma unidade de saúde para tratar de um ferimento. A técnica de enfermagem que o atende percebe que ele aparenta ter sobrepeso e o convida a participar do “grupo de caminhada” da unidade. Essa conduta traduz o seguinte princípio do Sistema Único de Saúde:**

- A) universalidade.                      B) integralidade.                      C) descentralização.                      D) hierarquização.                      E) equidade.

**34. A Lei Nº 8.080/90, que, entre outros aspectos, dispõe sobre as condições para a promoção, proteção e recuperação da saúde, estabelece que a participação da iniciativa privada no Sistema Único de Saúde será em caráter**

- A) obrigatório.  
 B) prioritário.                      D) proporcional à participação do Poder Público.  
 C) complementar.                      E) excepcional restrito às entidades filantrópicas e sem fins lucrativos.

**35. Dengue é uma doença tropical infecciosa causada por**

- A) vírus.                      B) bactéria.                      C) protozoário.                      D) verme.                      E) inseto.

**36. A Estratégia Saúde da Família vem para reorganizar a Atenção Básica. Uma das ações é a realização de grupos de Educação em Saúde. Os grupos prioritários são destinados a atender**

- A) saúde do trabalhador, gestantes, diabéticos, hipertensos.                      D) crianças, gestantes, saúde mental, saúde do trabalhador.  
 B) crianças, gestantes, diabéticos, hipertensos, saúde mental.                      E) hipertensos, saúde do trabalhador, crianças, mulheres.  
 C) adultos, crianças, diabéticos, saúde mental.

**37. Dengue pode matar. A prevenção é a única arma contra a doença. A melhor forma de se evitar a dengue é combater os focos de acúmulo de água em locais propícios para a criação do mosquito, EXCETO**

- A) caixas d’água e tambores sem tampas ou não fechados.                      D) piscinas de clubes em funcionamento.  
 B) pneus velhos jogados a céu aberto.                      E) latas, garrafas e embalagens jogadas em áreas de céu aberto.  
 C) vasinhos de plantas e jarros de flores com água.

**38. Qual das seguintes doenças de pele pode causar dormência na área da lesão e o paciente deverá ser encaminhado para atendimento médico em Unidades Básicas de Saúde?**

- A) Psoríase                      B) Escabiose                      C) Vitiligo                      D) Pênfigo                      E) Hanseníase

**39. O Ministério da Saúde criou, em 1994, o Programa Saúde da Família (PSF), cujo principal propósito é o de**

- A) encaminhar o paciente ao hospital mais próximo de sua casa para o tratamento de sua saúde.  
 B) utilizar instrumentos para o diagnóstico demográfico e sociocultural da comunidade doente de um município ou estado.  
 C) realizar atividades de prevenção de doenças e promoção de saúde comunitária e individual dos municípios e estados cadastrados no SUS.  
 D) investigar a existência de casos na comunidade, a partir de dados sintomáticos e encaminhar a Secretaria Municipal da Região.  
 E) reorganizar a prática da atenção à saúde em novas bases e substituir o modelo tradicional, levando a saúde para mais perto da família e, com isso, melhorar a qualidade de vida dos brasileiros.

**40. O nome do mosquito (nomenclatura taxonômica) causador da dengue é o**

- A) *Aedes falciparum*.                      B) *Aedes aegypti*.                      C) *Aedes malarium*.                      D) *Aedes augicum*.                      E) *Aedes aegyptaris*.



### **ATENÇÃO**

- *Abra este Caderno, quando o Fiscal de Sala autorizar o início da Prova.*
- *Observe se o Caderno está completo. Ele deverá conter 40 (quarenta) questões objetivas de múltipla escolha com 05 (cinco) alternativas cada, sendo 10 (dez) de Português, 05 (cinco) de Conhecimentos de Informática, 05 (cinco) de Raciocínio Lógico e 20 (vinte) de Conhecimentos Específicos.*
- *Se o Caderno estiver incompleto ou com algum defeito gráfico que lhe cause dúvidas, informe, imediatamente, ao Fiscal.*
- *Uma vez dada a ordem de início da Prova, preencha, nos espaços apropriados, o seu Nome completo, o Número do seu Documento de Identidade, a Unidade da Federação e o Número de Inscrição.*
- *Para registrar as alternativas escolhidas nas questões objetivas de múltipla escolha, você receberá um Cartão-Resposta de Leitura Ótica. Verifique se o Número de Inscrição impresso no Cartão coincide com o seu Número de Inscrição.*
- *As bolhas constantes do Cartão-Resposta devem ser preenchidas totalmente, com caneta esferográfica azul ou preta.*
- *Preenchido o Cartão-Resposta, entregue-o ao Fiscal e deixe a sala em silêncio.*



**BOA SORTE!**

