



**PORTUGUÊS**

**Texto 01 (questões de 01 a 03)**

**EDUCAÇÃO AMBIENTAL**

*Evitar o desperdício de água e energia é essencial para garantir a sustentabilidade do planeta Terra. Educar a criança para que evite o desperdício dentro da sua própria casa é tarefa dos pais. Apagar as luzes ao sair do quarto ou banheiro, desligar a TV quando não há ninguém assistindo, manter a porta da geladeira fechada ou tirar da tomada os aparelhos que não estão em uso, são hábitos simples que representam grande economia e que as crianças devem aprender. Fechar as torneiras para escovar os dentes ou ensaboar a louça, não brincar no chuveiro e não lavar o chão ou o carro com mangueiras também são ações que fazem diferença no consumo da água e estão ao alcance de todas as crianças. Poupar e usar, de forma consciente, é educação ambiental.*

Disponível em: [www.anamariadeandrade.com](http://www.anamariadeandrade.com)

**01. Com base no texto 01, assinale a alternativa INCORRETA.**

- A) Cabe aos pais educar os filhos quanto ao desperdício da água e da energia dentro do seu lar.
- B) Ao sair dos quartos e do banheiro, deve-se apagar as luzes, evitando-se o desperdício de energia.
- C) Pessoas conscientes do desperdício de energia não deixam a TV ligada, se não estiverem assistindo.
- D) Contribui-se com a educação ambiental, fechando-se as torneiras ao escovar os dentes.
- E) Ao se lavarem as calçadas com mangueiras, faz-se redução no consumo da água.

**02. Ao se ler o texto 01, observam-se vários termos acentuados. Sobre isso, analise as afirmativas abaixo, colocando F nas falsas e V nas verdadeiras.**

- ( ) Os termos “desperdícios” “água” e “própria” recebem acento por serem paroxítonos terminados em ditongo.
- ( ) Os termos “ninguém” e “também” são acentuados por serem oxítonos terminados em EM.
- ( ) O termo “hábito” é proparoxítono, logo recebe acento.

**Assinale a alternativa que apresenta a sequência CORRETA.**

- A) F-F-F
- B) F-F-V
- C) F-V-V
- D) V-V-V
- E) V-F-F

**03. Na palavra “casa”, existe o fonema /z/ (“zê”) representado pela letra S. Isso ocorre em todas as palavras abaixo, EXCETO em**

- A) esquisito.
- B) básico.
- C) agasalho.
- D) maisena.
- E) utensílio.

**Texto 02 (questões 04 e 05)**



**04. Analisando-se o texto 02, observam-se os termos “um país melhor” que complementam o sentido da forma verbal “merecemos”, sem ser regido de preposição. Assim, assinale a alternativa cujo verbo segue a mesma regência.**

- A) Chega de corrupção, violência, criminalidade.
- B) Nós, brasileiros, não aguentamos mais tanta desonestidade.
- C) Precisa-se de um líder o mais rápido possível.
- D) O povo brasileiro precisa reagir à situação atual.
- E) Vamos à luta pelos nossos direitos com respeito e dignidade!

05. Ainda sobre a forma verbal “merecemos”, é correto afirmar que ela concorda com o seu sujeito “nós”. Sobre concordância verbal, assinale a alternativa INCORRETA.

- A) Haverão várias pessoas nas praças pedindo mudanças.  
 B) O povo brasileiro precisa de dirigentes comprometidos.  
 C) Nós, brasileiros, somos muito passivos.  
 D) O nosso país está um caos.  
 E) Quem será o nosso novo líder?

Texto 03 (questões de 06 a 09)

**UMA FAMÍLIA BONITA**

*Uma família bonita é aquela na qual não existe a doença da competição, competição profissional entre marido e mulher, competição de poder entre cunhado e cunhado... quando não se troca de carro para mostrar poder... uma família em que os filhos crescem com disciplina, mas sem a tirania de competição. Uma família bonita é aquela na qual não há neurótica vontade de ter, de gozar a vida, de ter cada vez mais. É aquela em que seus membros vivem na abundância das coisas necessárias e que partilham os seus bens com uma tia solteirona e uma prima envelhecida para que possam pagar o plano de saúde. Uma família bonita é aquela em que seus membros gostam de cantar e de dizer uma prece bonita na hora da refeição.*

Disponível em: <http://www.pastorafamiliarsantarita.com.br/mais/ora%C3%A7%C3%B5es-e-mensagens/>

06. O texto traz como ideia principal que

- A) a competição é um bem precioso, valorizado por todas as famílias.  
 B) a competição é uma patologia que existe nas famílias mais bonitas.  
 C) numa família bonita, os seus membros trocam de carro para mostrar poder.  
 D) uma família bonita é aquela em que seus membros sabem dividir os seus bens.  
 E) o ideal de uma família bonita é o de nela haver pessoas que apreciem sempre o ter em abundância.

07. No trecho “Uma família bonita é aquela na qual não há neurótica vontade de ter, de gozar a vida...” a vírgula foi empregada para separar elementos de mesma função sintática. Isso ocorre também na alternativa

- A) Na família bonita, a competição é algo inexistente.  
 B) A família, um bem que vale mais que o ouro, deve ser preservada.  
 C) Maria, quer fazer parte da minha família?  
 D) Em um futuro breve, não haverá competição entre membros da família.  
 E) Eu, meu pai e minha mãe formamos uma família.

08. No texto, o adjetivo “bonita” concorda com o substantivo “família”. Em qual das alternativas abaixo, o termo sublinhado NÃO concordou com o termo ao qual se refere?

- A) Os pais cujos filhos tiraram nota excelente receberam bastantes congratulações.  
 B) É proibido a entrada de pessoas estranhas à família.  
 C) Os pais que zelam pelos seus filhos estão quites com a sociedade.  
 D) A mãe está meio triste porque o filho não faz prece às refeições.  
 E) A família bonita diz obrigada aos seus membros quando da sua renúncia às drogas.

09. No trecho “... uma família em que os filhos crescem com disciplina, mas sem a tirania de competição.” o conectivo “mas” liga duas orações independentes, estabelecendo entre elas uma relação de

- A) adição.                      B) oposição.                      C) explicação.                      D) conclusão.                      E) exclusão.

Texto 04 (questão 10)



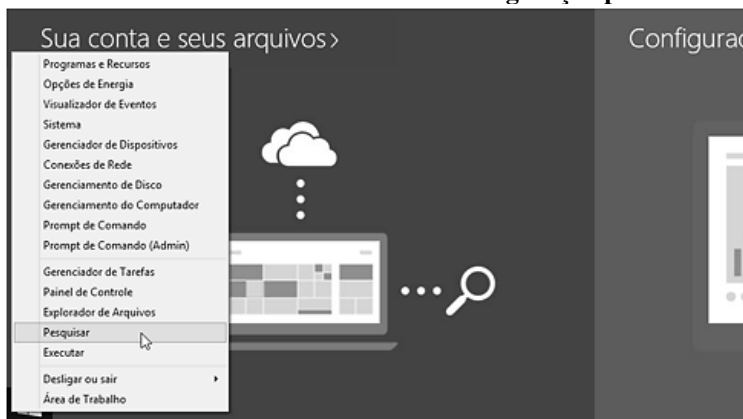
10. Com base no texto 03, é INCORRETO afirmar que

- A) se trata de um exemplo de intertextualidade, ou seja, um texto faz alusão a outro.  
 B) se trata de um anúncio publicitário, que tem como objetivo levar o leitor a consumir um telefone.

- C) nele está presente a ideia de oposição, expressa nos termos *morto* e *vivo*.
- D) apresenta um erro de regência verbal. O correto seria: Lembre-se de que um dia você não vai mais estar vivo.
- E) o termo “um” é um numeral, pois indica quantidade de dias.

**CONHECIMENTOS DE INFORMÁTICA**

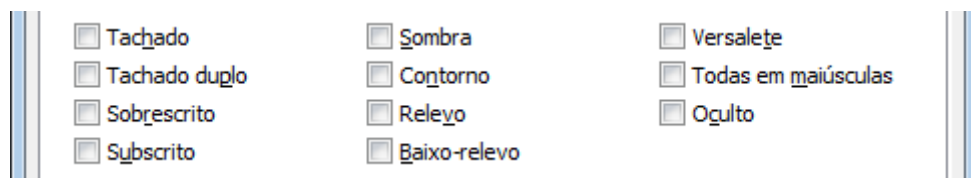
11. A figura abaixo apresenta uma tela do MS-Windows 8 em sua configuração padrão.



O menu mostrado na figura pode ser exibido por meio do(a)

- A) Botão Iniciar.
- B) Tecla de logotipo do Windows + D no teclado.
- C) Barra de tarefas.
- D) Barra de tarefas e navegação.
- E) Canto superior esquerdo da barra de título.

12. Observe a janela do MS-Word 2007 em sua configuração original, exibida parcialmente na figura abaixo:



Trata-se de um conjunto de

- A) Efeitos de Texto
- B) Realce de Texto
- C) Tipos de Fontes
- D) Efeitos de Fontes
- E) Realce de Fontes

13. Considere os seguintes trechos de planilhas MS-Excel 2007 em sua configuração padrão.

I

	A	B
1	Data da Vi	Destino
2		

II

	A	B
1	Data da Viagem	Destino
2		

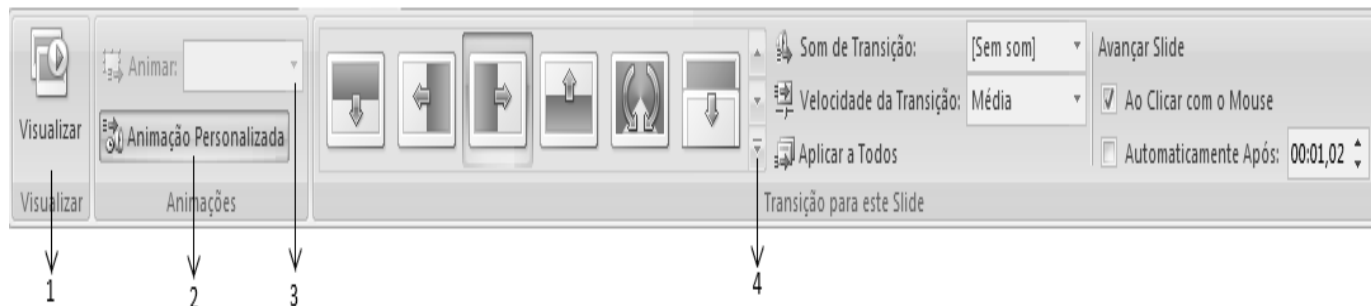
III

	A	B
1	Data da Viagem	Destino
2		

As planilhas II e III foram obtidas a partir da planilha I, quando selecionadas, respectivamente, as opções

- A) Reduzir para caber / Quebrar texto automaticamente.
- B) Quebrar texto automaticamente / Reduzir para caber.
- C) Mesclar células / Reduzir para caber.
- D) Reduzir para caber / Ajustar célula.
- E) Ajustar célula / Reduzir para caber

14. Observe a figura de uma guia do MS-PowerPoint 2007 em sua configuração padrão e assinale a alternativa que corresponde às indicações de status das opções dessa guia.



- A) 1-Ativado, 2-Submenu, 3-Indisponível, 4-Selecionado.
- B) 1-Ativado, 2-Selecionado, 3-Indisponível, 4-Mais opções.
- C) 1-Selecionado, 2-Selecionado, 3-Indisponível, 4-Submenu.
- D) 1-Disponível, 2-Selecionado, 3-Ativado, 4-Mais opções.
- E) 1-Selecionado, 2-Ativado, 3-Disponível, 4-Submenu.

15. Para a segurança da informação, o conceito de \_\_\_\_\_ está ligado à propriedade de manter a informação armazenada com todas as suas características originais estabelecidas pelo dono da informação, tendo atenção com o seu ciclo de vida (criação, manutenção e descarte).

Assinale a alternativa cujo termo preenche CORRETAMENTE a lacuna acima.

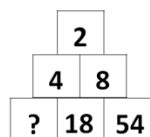
- A) Autenticidade
- B) Confidencialidade
- C) Disponibilidade
- D) Integridade
- E) Irretratabilidade

**RACIOCÍNIO LÓGICO**

16. Que número substitui a ? na sequência

- A) 6
- B) 8
- C) 10

- D) 12
- E) 14



17. Assinale a alternativa que contém o número que completa a sequência 30 24 19 15 12 .....

- A) 10
- B) 8
- C) 6
- D) 4
- E) 2

18. O Mínimo Múltiplo Comum (MMC) e o Máximo Divisor Comum (MDC) dos números 12, 16 e 28, respectivamente, são:

- A) 2 e 118
- B) 118 e 2
- C) 4 e 336
- D) 336 e 4
- E) 118 e 336

19. Qual o maior número que divide 128 e 326 e deixa o resto 7?

- A) 2
- B) 4
- C) 7
- D) 9
- E) 11

20. Para montagem de cestas básicas, foram destinados 48 quilos de feijão, 44 de arroz, 40 de farinha e 36 de milho. Cada cesta deve receber o mesmo e o maior número possível de cada cereal. O número total de cestas montadas é de

- A) 48
- B) 42
- C) 12
- D) 8
- E) 4

**CONHECIMENTOS ESPECÍFICOS**

21. São princípios do Sistema Único de Saúde (SUS), que constam na Lei 8.080/90:

- A) centralização, universalidade e integralidade.
- B) hierarquização, centralização e integralidade.
- C) universalidade, igualdade e integralidade.
- D) universalidade, participação popular e autonomia.
- E) integralidade, participação popular e autonomia.

**22. Cada membro do PSF tem uma atribuição definida, a de fazer a ligação entre as famílias e o serviço de saúde, visitando cada domicílio, pelo menos, uma vez por mês, realizar o mapeamento de cada área, o cadastramento das famílias e estimular a comunidade para práticas que proporcionem melhores condições de saúde e de vida. As atribuições acima mencionadas referem-se ao seguinte membro da equipe do PSF:**

- A) Enfermeiro                      B) ACS                      C) Auxiliar de Enfermagem                      D) Médico                      E) Psicólogo

**23. O principal propósito é reorganizar a prática da atenção à saúde em novas bases e substituir o modelo tradicional, levando a saúde para mais perto da família e, com isso, melhorar a qualidade de vida dos brasileiros. Esse propósito consiste no**

- A) Programa de Saúde da Família (PSF).  
 B) Sistema Único de Saúde (SUS).  
 C) Fundo Nacional de Saúde (FNS).  
 D) Instituto Nacional do Câncer (INC).  
 E) Programa de Apoio Social (PAS).

**24. Processo particular de expressão das condições de vida de uma sociedade, representando as diferentes qualidades do processo vital e as diferentes competências para enfrentar desafios, agressões, conflitos, mudanças. Tem uma dupla e contraditória natureza: biológica e psicológica. Trata-se do**

- A) Processo saúde-doença.  
 B) Processo transmissão.  
 C) Processo diagnóstico.  
 D) Processo terapêutico.  
 E) Processo infeccioso.

**25. São agentes causadores da dengue e da doença de Chagas:**

- A) um vírus e uma bactéria.  
 B) uma Rickettsia e um fungo.  
 C) um protozoário e uma bactéria.  
 D) um fungo e um vírus.  
 E) um vírus e um protozoário.

**26. As ações de prevenção, controle e erradicação de uma doença visam, respectivamente, à(a)**

- A) cura; monitoramento; ausência.  
 B) profilaxia; baixar a incidência; não ocorrência.  
 C) não ocorrência; profilaxia; cura.  
 D) baixar a incidência; não ocorrência; profilaxia.  
 E) ausência; cura; baixar a incidência.

**27. A direção do SUS é exercida no âmbito da União pela(o)**

- A) Secretaria de Saúde.  
 B) Congresso Federal.  
 C) Ministério da Saúde.  
 D) Presidente da República.  
 E) Secretaria de Saúde Municipal.

**28. O espaço geográfico delimitado, que corresponde à área de atuação de um Agente Comunitário de Saúde (ACS), é denominado de**

- A) microárea.                      B) macroárea.                      C) território.                      D) unidade de saúde da família.                      E) distrito.

**29. Tem por finalidade propor prioridades, métodos e estratégias para a formação e educação continuada dos recursos humanos do SUS, assim como em relação à pesquisa e à cooperação técnica entre essas instituições (ensino profissional e superior). Referem-se às diretrizes do SUS as seguintes comissões:**

- A) comissões permanentes de integração entre serviços de saúde e instituições de ensino.  
 B) comissões intersetoriais de integração entre serviços de saúde e instituições de ensino.  
 C) comissões interestaduais de integração entre serviços de saúde e instituições de ensino.  
 D) comissões intermunicipais de integração entre serviços de saúde e instituições de ensino.  
 E) comissões apenas intermunicipais e interestaduais entre si e com os serviços de saúde.

**30. Para a implantação do PSF, são necessárias todas as etapas abaixo citadas, EXCETO:**

- A) solicitar formalmente ao Ministério da Saúde a adesão do município ao PSF.  
 B) selecionar, contratar e capacitar os profissionais que atuarão no programa.  
 C) identificar as áreas prioritárias para a implantação do programa; mapear o número de habitantes em cada área.  
 D) calcular o número de equipes e de agentes comunitários necessários.  
 E) adequar espaços e equipamentos para a implantação e o funcionamento do programa.

**31. Constitui-se em uma instância colegiada do Sistema Único de Saúde:**

- A) Ministério da Saúde  
 B) Fundo Municipal de Saúde  
 C) Conferência de Saúde  
 D) Secretaria de Assistência à Saúde  
 E) Secretaria de Vigilância à Saúde.

**32. Conforme a Lei nº 8080/90, que regulamenta o Sistema Único de Saúde (SUS), a participação da iniciativa privada na assistência à saúde apresenta-se de forma**

- A) livre. B) obrigatória. C) minoritária. D) prioritária. E) proibida.

**33. Todos abaixo citados são requisitos para ser ACS, segundo o PACS, EXCETO:**

- A) idade mínima de 18 anos.  
 B) saber ler e escrever.  
 C) residir na comunidade há, pelo menos, dois anos.  
 D) ter disponibilidade de tempo integral para exercer suas atividades.  
 E) saber sobre a vida dos vizinhos do bairro.

**34. Dentre as doenças causadas por protozoários que envolvem o sangue e os órgãos internos, incluem-se**

- A) dengue e malária.  
 B) toxoplasmose e dengue.  
 C) tripanossomíase e dengue.  
 D) malária e tripanossomíase.  
 E) febre amarela e malária.

**35. Uma determinada doença infecciosa, que causa lesões e inchaço no fígado e no baço e nos casos mais graves pode ocorrer inflamação do coração, é transmitida por um artrópode e causada por um protozoário flagelado. Os nomes da doença, do artrópode e do agente causador são respectivamente:**

- A) Úlcera de Bauru, mosquito flebótomo e *Plasmodium vivax*.  
 B) Doença-do-sono, mosquito flebotómo e *Trypanosoma gambiense*.  
 C) Malária, mosquito *Culex* e *Plasmodium gambiense*.  
 D) Doença de Chagas, barbeiro e *Trypanosoma cruzi*.  
 E) Leishmaniose, mosca tse-tsé e *Leishmania brasiliensis*.

**36. A dengue continua sendo um problema de saúde pública para várias capitais brasileiras. Assim, conhecendo-se o causador da dengue e seu vetor, podem ser usadas como medidas profiláticas:**

- A) vacinação em massa da população contra a bactéria causadora dessa doença.  
 B) exterminação de ratos vetores do vírus causador dessa doença.  
 C) eliminação dos insetos vetores da bactéria causadora dessa doença.  
 D) eliminação dos insetos vetores do vírus causador dessa doença.  
 E) distribuição de antibióticos contra a bactéria causadora dessa doença.

**37. Um paciente procurou uma Unidade de Saúde e relatou ao médico estar há cinco dias, com febre alta, associada à cefaleia, dor retro-orbitária, mialgia, artralgia e prostração. Esses sintomas são clássicos de**

- A) Dengue. B) Tuberculose. C) Pneumonia. D) Malária. E) Leishmaniose.

**38. A larva do *Aedes aegypti*, mosquito transmissor da dengue, desenvolve-se em água**

- A) limpa e corrente.  
 B) parada e limpa.  
 C) contaminada e parada.  
 D) salgada e corrente.  
 E) corrente e suja.

**39. Nas formas mais graves de dengue, observa-se a seguinte alteração:**

- A) Miocardite. B) Poliúria. C) Hepatomegalia. D) Bronquietasia. E) Esplenomegalia.

**40. A Leishmaniose cutânea é causada por**

- A) verme. B) vírus. C) inseto. D) bactéria. E) protozoário.



### **ATENÇÃO**

- *Abra este Caderno, quando o Fiscal de Sala autorizar o início da Prova.*
- *Observe se o Caderno está completo. Ele deverá conter 40 (quarenta) questões objetivas de múltipla escolha com 05 (cinco) alternativas cada, sendo 10 (dez) de Português, 05 (cinco) de Conhecimentos de Informática, 05 (cinco) de Raciocínio Lógico e 20 (vinte) de Conhecimentos Específicos.*
- *Se o Caderno estiver incompleto ou com algum defeito gráfico que lhe cause dúvidas, informe, imediatamente, ao Fiscal.*
- *Uma vez dada a ordem de início da Prova, preencha, nos espaços apropriados, o seu Nome completo, o Número do seu Documento de Identidade, a Unidade da Federação e o Número de Inscrição.*
- *Para registrar as alternativas escolhidas nas questões objetivas de múltipla escolha, você receberá um Cartão-Resposta de Leitura Ótica. Verifique se o Número de Inscrição impresso no Cartão coincide com o seu Número de Inscrição.*
- *As bolhas constantes do Cartão-Resposta devem ser preenchidas totalmente, com caneta esferográfica azul ou preta.*
- *Preenchido o Cartão-Resposta, entregue-o ao Fiscal e deixe a sala em silêncio.*

**BOA SORTE!**

