

PORTUGUÊS

TEXTO 01 (questões de 01 a 05)

Na vida, as coisas, às vezes, andam muito devagar. Mas é importante não parar. Mesmo um pequeno avanço na direção certa já é um progresso, e qualquer um pode fazer um pequeno progresso.

Se você não conseguir fazer uma coisa grandiosa hoje, faça alguma coisa pequena. Pequenos riachos acabam convertendo-se em grandes rios.

Continue andando e fazendo.

O que parecia fora de alcance esta manhã vai parecer um pouco mais próximo amanhã ao anoitecer, se você continuar movendo-se para frente.

Cada momento intenso e apaixonado a que você dedica o seu objetivo, um pouquinho mais e você se aproxima dele.

Se você para completamente, é muito mais difícil começar tudo de novo.

Então continue andando e fazendo. Não desperdice a base que você já construiu. Existe alguma coisa que você pode fazer agora mesmo, hoje, neste exato instante.

Pode não ser muito, mas vai mantê-lo no jogo.

Vá rápido, quando puder. Vá devagar, quando for obrigado. Mas, seja lá o que for, continue. O importante é não parar!!!

Autor desconhecido. Disponível em <https://clubedavida.wordpress.com/>

01. Analisando-se o texto 01, segundo o autor,

- A) os fatos da vida acontecem obedecendo a um rigoroso planejamento.
- B) é essencial acompanhar o ritmo da vida e estacionar quando preciso for.
- C) o ser humano tem o direito a se frustrar e recuar em determinados momentos.
- D) mesmo que os objetivos não sejam alcançadas em plenitude, é preciso não desanimar e prosseguir.
- E) é imprescindível recuar diante das intempéries da vida para não correr riscos.

02. Em uma determinada passagem do texto 01, o autor revela que todo indivíduo tem potencial para progredir.

Assinale a alternativa que indica essa passagem.

- A) "Pode não ser muito, mas vai mantê-lo no jogo."
- B) "Não desperdice a base que você já construiu."
- C) "...e qualquer um pode fazer um pequeno progresso."
- D) "Existe alguma coisa que você pode fazer agora mesmo, hoje, neste exato instante."
- E) "Se você para completamente, é muito mais difícil começar tudo de novo."

03. Observe os itens abaixo e as orações neles existentes.

- | |
|--|
| <p>I. "Na vida, as coisas, às vezes, andam muito devagar. Mas é importante não parar."
Pelo fato de os acontecimentos da vida nem sempre serem muito rápidos, é prudente saber a hora de recuar.</p> <p>II. "Se você não conseguir fazer uma coisa grandiosa hoje, faça alguma coisa pequena."
Realize algo hoje, mesmo que seja de pequeno porte.</p> <p>III. "Se você para completamente, é muito mais difícil começar tudo de novo."
É sempre fácil recomeçar.</p> |
|--|

As duas orações expressam o mesmo sentido apenas no(s) item(ns)

- A) I.
- B) II.
- C) III.
- D) II e III.
- E) I e III.

04. No texto 01, o autor se dirige ao leitor, tratando-o na 3ª. pessoa do singular (pronome VOCÊ). Se o autor decidisse se reportar a mais de um leitor, o texto CORRETO estaria indicado na alternativa

- A) Continuemos andando e fazendo.
- B) Se vocês não conseguirem fazer uma coisa grandiosa hoje, fazei alguma coisa pequena.
- C) Vão rápido quando puder. Vão devagar quando fostes obrigados.
- D) Mas, seja lá o que for, continueis. O importante é não parar!!!
- E) Não desperdicem a base que vocês já construíram. Existe alguma coisa que vocês podem fazer agora mesmo, hoje, neste exato instante.

05. Em qual das alternativas abaixo, a vírgula foi empregada para separar a oração principal da oração subordinativa condicional?

- A) "Se você não conseguir fazer uma coisa grandiosa hoje, faça alguma coisa pequena."
- B) "Pode não ser muito, mas vai mantê-lo no jogo."
- C) "Cada momento intenso e apaixonado a que você dedica o seu objetivo, um pouquinho mais e você se aproxima dele."

D) "Mesmo um pequeno avanço na direção certa, já é um progresso..."

E) "Vá devagar, quando for obrigado."

TEXTO 02 (questões de 06 a 08)

POEMA A GARANHUNS

Anchieta Gueiros de Barros

*Garanhuns, trago na minha mente
A visão do inconsciente
Para cantar os teus encantos
E as tuas belezas naturais
As quais fizeram de ti cidade das flores.*

*Do alto do Magano, tenho uma visão do Olímpios
Donde a imagem de braços abertos,
De Cristo Redentor, abençoa o teu povo
E todos os que te visitam.*

*Do Mundaú, sinto uma visão cósmica
Foi de lá que aprendi a ver e sentir
A quem um dia eu teria que amar.*

*Do Monte Sinai, busco o infinito
E vejo que tuas serras azuladas
Vistas, ao longe, se confundem com os céus.*

*Do morro do Cruzeiro, observo que teus ventos,
Vindo uivantemente de outras colinas
Se misturam com os perfumes de tuas flores
Para refrescar a alma de tua gente.*

*A verdade é que, subindo montes ou descendo morros,
Todos tecidos por construções caseiras
Tu, Garanhuns, ficas no coração da gente
Para nunca mais sair.*

*Como me recordas, cidade das Sete Colinas
Banhando-me com tuas águas cristalinas
Vindas das fontes divinas
Que a sede de Deus saciou.
E na paz abrasadora do teu clima
O meu corpo um dia se agasalhou.*

*Portanto, ouça o cantar de quem te ama
Que precisa adormecer no silêncio de tuas noites
E acordar no alvorecer de tuas azuladas manhãs.
Não permitais que o vão destino feche meus olhos,
Em distantes terras estranhas,
Pois preciso do teu clima para a sanidade
Para que sempre estejamos juntos
Uma vez mais juntos à eternidade
A fim de gozar do repouso e da paz.
Que somente tu, sabes ofertar, GARANHUNS.*

Disponível em: <http://www.anchietagueiros.com/2012/07/poema-garanhuns.html>

06. Observe os verbos sublinhados dos itens abaixo:

- I.** "Vistas, ao longe, se confundem com os céus."
II. "Para cantar os teus encantos"
III. "Para refrescar a alma de tua gente."
IV. "Que precisa adormecer no silêncio de tuas noites"
V. "Pois preciso do teu clima para a sanidade"

Sobre eles, assinale a alternativa CORRETA.

- A) No item I, o verbo exige complemento não regido de preposição.
B) Tanto no item I como no II, os verbos exigem complementos não regidos de preposição.
C) No item III, o verbo exige dois complementos, um regido de preposição e o outro não regido de preposição.
D) No item IV, o verbo exige, apenas, um complemento regido de preposição.
E) No item V, o verbo não exige complemento.

07. Sobre CONCORDÂNCIA VERBAL, analise os itens abaixo:

- I.** "E as tuas belezas naturais
As quais fizeram de ti cidade das flores."
II. "Donde a imagem de braços abertos,
De Cristo Redentor, abençoa o teu povo"
III. "Do morro do Cruzeiro, observo que teus ventos,
Vindo uivantemente de outras colinas
Se misturam com os perfumes de tuas flores"

Em relação aos verbos sublinhados, está CORRETO o que se afirma na alternativa

- A) No item I, o verbo concorda com o sujeito simples "flores".
B) No item II, o verbo tem como sujeito "o teu povo", razão por que se encontra na terceira pessoa do singular.
C) No item III, o verbo concorda com o sujeito "os perfumes de tuas flores".
D) No item II, o verbo concorda com o sujeito "a imagem de braços abertos".
E) No item III, o verbo concorda com o sujeito "outras colinas".

08. Observe os termos sublinhados dos fragmentos abaixo:

- I. "Do alto do Magano, tenho uma visão do Olímpios"
 II. "Do Mundaú, sinto uma visão cósmica"
 III. "Vistas, ao longe, se confundem com os céus."
 IV. "Banhando-me com tuas águas cristalinas"

Sobre eles, abaixo existe uma alternativa **INCORRETA**. Assinale-a.

- A) No item I, o acento do termo sublinhado se justifica por ser paroxítono terminado em hiato.
 B) No item II, o "u" é acentuado por ser átono e formar hiato com a vogal.
 C) No item III, o termo sublinhado é acentuado por se tratar de ditongo fechado.
 D) A tonicidade do termo sublinhado no item IV recai na penúltima sílaba e acentua-se por formar hiato.
 E) A tonicidade do segundo termo sublinhado no item II recai na antepenúltima sílaba, razão por que é acentuado.

09. Em apenas uma das alternativas abaixo, os termos sublinhados indicam exemplo de REGÊNCIA NOMINAL. Assinale-a.

- A) "Garanhuns, a ti rendo todas as homenagens."
 B) "Quem vai a Garanhuns, jamais esquece as maravilhas de lá."
 C) "Ser fiel a Garanhuns sempre, eternamente".
 D) "Dedico a Garanhuns esse poema, de teor nostálgico, saudosista."
 E) "Conhecer Garanhuns é saborear uma cidade de beleza ímpar."

10. No texto de Shakespeare, abaixo, faltam sinais de pontuação.

*"Todo mundo é capaz de dominar uma dor exceto quem a sente."
 William Shakespeare*

Pontuando-o, tem-se como **CORRETA** a alternativa

- A) Todo mundo é capaz de dominar uma dor exceto quem a sente.
 B) Todo mundo é capaz de dominar uma dor, exceto quem a sente.
 C) Todo mundo é capaz de dominar uma dor; exceto quem a sente.
 D) Todo mundo é capaz de dominar uma dor. Exceto quem a sente.
 E) Todo mundo é capaz de dominar uma dor: exceto quem a sente.

CONHECIMENTOS DE INFORMÁTICA**11. No WS-Windows 8, em sua configuração padrão, os cinco Botões — Pesquisar, Compartilhar, Iniciar, Dispositivos e Configurações — oferecem formas rápidas de acessar as ações realizadas com frequência, tais como pesquisar a Internet e o computador, imprimir documentos e enviar fotos e links por email. Sobre esses Botões, assinale a alternativa INCORRETA.**

- A) O Botão Pesquisar usa a Pesquisa Inteligente Bing para que seja possível pesquisar o computador, a Internet e o OneDrive, além de alguns aplicativos.
 B) O Botão Compartilhar é um modo rápido de compartilhar arquivos, fotos e informações com apenas algumas pessoas de cada vez, compartilhar um link com uma rede social inteira ou enviar um artigo ao aplicativo Lista de Leitura para que possa lê-lo mais tarde.
 C) O Botão Iniciar serve para acessar a tela Inicial, não importa onde você esteja no Windows.
 D) O Botão Dispositivos é um modo rápido de enviar arquivos e informações a outros dispositivos que estão conectados ao computador. A lista de dispositivos disponíveis no Botão Dispositivos independe dos dispositivos existentes e do fato de eles estarem conectados ou não ao computador.
 E) No Botão Configurações, podem ser feitos ajustes rápidos em algumas configurações comuns (como o brilho e o volume), encontra configurações para o computador (como personalização, contas de usuário e dispositivos) e altera configurações do aplicativo que está usando.

12. O mouse tem um botão primário, normalmente o botão esquerdo, e um secundário, normalmente o botão direito. Assinale a alternativa INCORRETA sobre o uso de mouse no MS-Windows 7 na sua configuração padrão.

- A) Pode-se usar o botão primário para selecionar e clicar nos itens, posicionar o cursor em um documento e arrastar itens.
 B) Pode-se usar o botão secundário para exibir um menu de tarefas ou opções que mudam dependendo de onde se clica.
 C) Podem-se inverter os botões e usar o botão direito do mouse como primário.
 D) Pode-se configurar o botão primário para simultaneamente exibir um menu de tarefas ou opções que mudam, dependendo de onde se clica e selecionar e clicar nos itens, posicionar o cursor em um documento e arrastar itens.
 E) Pode-se ajustar a velocidade do clique duplo (o intervalo de tempo aceitável entre os cliques).

13. Assinale a alternativa que mostra a fórmula $D1 = 2 A1^2 + \frac{\sqrt{B1}}{B1-1} + {}^3\sqrt{C1}$ digitada na célula D1 de uma planilha MS-Excel 2007.

A) $= 2 * (A1^2 + RAIZ(B1) / (B1 - 1)) + RAIZ3(C1)$

B) $= 2 * (A1^2 + RAIZ(B1) / B1 - 1) + RAIZ3(C1)$

C) $= 2 * (A1^2 + RAIZ(B1) / B1 - 1) + C1 ^{(1/3)}$

D) $= 2 * (A1^2 + RAIZ(B1) / (B1 - 1)) + C1 ^{(1/3)}$

E) $= 2 * (A1^2 + SQRT(B1) / (B1 - 1)) + C1 ^{(1/3)}$

14. Em relação aos princípios básicos da Segurança da Informação, numere a 2ª coluna de acordo com a 1ª.

- | | | |
|----------------------|-----|--|
| 1. Autenticidade | () | Conceder o acesso à informação a quem de direito apenas para as entidades autorizadas pelo proprietário ou dono da informação. |
| 2. Confidencialidade | () | Manter a informação armazenada com todas as suas características originais estabelecidas pelo dono da informação, considerando a criação, manutenção e descarte. |
| 3. Disponibilidade | () | Garantir que a informação esteja sempre disponível para uso, quando usuários autorizados necessitarem. |
| 4. Integridade | | |
| 5. Irretratabilidade | | |

Assinale a alternativa que contém a sequência CORRETA.

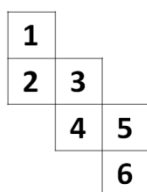
- A) 1-2-4 B) 2-4-3 C) 5-1-2 D) 4-3-5 E) 5-2-1

15. Os vírus estão entre os principais tipos de Malwares - programas especificamente desenvolvidos para executar ações danosas e atividades maliciosas em um computador. Sobre vírus, assinale a alternativa INCORRETA.

- A) Por meio de atualizações de assinaturas de antivírus, detectam-se os vírus mais recentes incluídos na lista de assinaturas, porém esse procedimento não garante a detecção de novos tipos de vírus.
- B) Vírus é um programa ou parte de um programa de computador que se propaga inserindo cópias de si mesmo e se tornando parte de outros programas e arquivos.
- C) O vírus depende da execução do programa ou arquivo hospedeiro para poder se tornar ativo e dar continuidade ao processo de infecção.
- D) Alguns vírus procuram permanecer ocultos, infectando arquivos do disco e executando uma série de atividades sem o conhecimento do usuário; outros permanecem inativos durante certos períodos, entrando em atividade apenas em datas específicas.
- E) O vírus é capaz de se propagar automaticamente pelas redes, enviando cópias de um computador para outro computador.

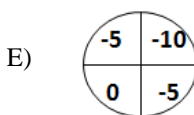
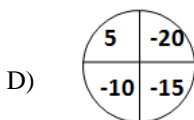
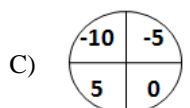
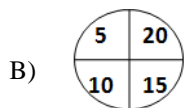
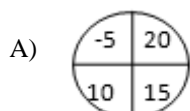
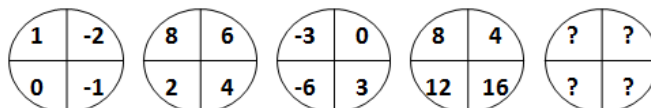
RACIOCÍNIO LÓGICO

16. Assinale a alternativa que apresenta a face oposta à face 3 do cubo aberto representado pela figura abaixo:



- A) 1
B) 2
C) 4
D) 5
E) 6

17. Assinale a alternativa que completa a sequência.



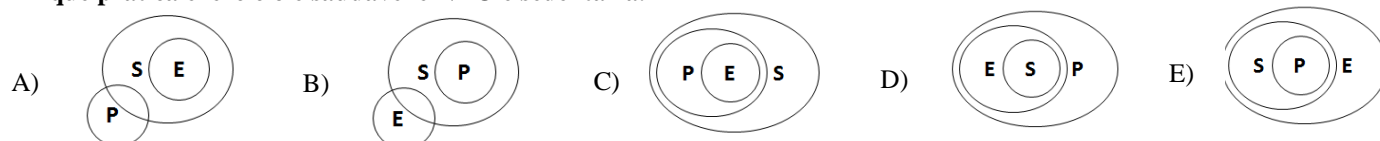
18. Em uma sala com 60 alunos, 25 são meninas, e 35, meninos. Entre os alunos, exatamente 10 meninas e 15 meninos falam inglês. Deseja-se formar duplas com um menino e uma menina, na qual, pelo menos, um dos alunos fale inglês. De quantas maneiras diferentes, essas duplas podem ser formadas?

- A) 150 B) 200 C) 225 D) 425 E) 575

19. De 500 atletas enviados para uma olimpíada, 70 ganharam medalha de ouro; 60, de prata; 80, de bronze; 39, de ouro e prata; 26, de ouro e bronze; 23, de prata e bronze, e 14 ganharam as três medalhas. Logo, _____ ganharam apenas medalha de ouro; _____ apenas de prata; _____ apenas de bronze, e _____ não ganharam nenhuma medalha. Assinale a alternativa que preenche, CORRETA e respectivamente, as lacunas.

- A) 19 / 12 / 45 / 364
 B) 70 / 80 / 60 / 290
 C) 19 / 83 / 45 / 237
 D) 45 / 19 / 12 / 364
 E) 70 / 60 / 80 / 290

20. Considere que E seja o conjunto das pessoas que praticam exercícios; S, o conjunto das pessoas saudáveis; e P, conjunto das pessoas sedentárias. Assinale a alternativa cujo diagrama melhor representa a afirmação: Toda pessoa que pratica exercício é saudável e NÃO é sedentária.



CONHECIMENTOS ESPECÍFICOS

21. Paciente de 45 anos, acompanhado no ambulatório de hipertensão de um hospital universitário, chega para consulta de rotina com os seguintes exames laboratoriais: glicemia de jejum de 145 mg/dL, ureia de 85, creatinina de 2,3, LDL de 150, triglicerídeos de 200, ácido úrico de 8,1, potássio de 5,8, sódio de 135, hemograma sem alterações e função hepática preservada. Considerando que o paciente faz uso de hidroclorotiazida e captopril, qual seria a conduta CORRETA quanto ao manejo das medicações para hipertensão?

- A) Suspender a hidroclorotiazida e o captopril e iniciar anlodipina.
 B) Suspender a hidroclorotiazida e associar atensina ao captopril.
 C) Suspender o captopril e associar metildopa à hidroclorotiazida.
 D) Suspender o captopril e a hidroclorotiazida e iniciar losartana e anlodipina.
 E) Reduzir a dose de hidroclorotiazida e, se possível, dobrar a dose do captopril.

22. Paciente de 55 anos, com diagnóstico de asma e hipertensão, em tratamento contínuo com beta agonista e corticoide inalatório, é encaminhado ao ambulatório por ter apresentado piora da dispneia. Exame físico alterado por sinais de congestão pulmonar associado a broncoesmo. O paciente traz um ecocardiograma recente mostrando ventrículo esquerdo aumentado, com fração de ejeção de 26%, e insuficiência mitral moderada, aparentemente secundária ao aumento do ventrículo esquerdo. Qual o tratamento inicial para esse paciente, considerando os exames laboratoriais de rotina normais?

- A) Iniciar furosemida, digoxina, captopril e aldactone.
 B) Iniciar furosemida, digoxina, carvedilol e captopril.
 C) Iniciar metoprolol, furosemida, captopril e aldactone.
 D) Iniciar digoxina, carvedilol, captopril e hidroclorotiazida.
 E) Iniciar furosemida, propranolol, digoxina e captopril.

23. Paciente de 30 anos, chega à emergência com queixa de dor tipo pleurítica, de início súbito, nas últimas 3 horas. Paciente sem nenhuma comorbidade prévia. Tabagista, longilíneo e com baixo índice de massa corpórea. Rx de tórax sugestivo de pneumotórax à esquerda, com d-dímero negativo. Com relação à hipótese de embolia pulmonar, qual a conduta a ser tomada?

- A) Devemos considerar essa hipótese afastada e encerrar a investigação nesse momento, sem exame adicional.
 B) Devemos solicitar uma tomografia de tórax com protocolo para embolia pulmonar.
 C) Devemos solicitar uma cintilografia de ventilação perfusão pulmonar.
 D) Devemos solicitar uma tomografia de tórax com protocolo para embolia pulmonar e uma ultrassonografia doppler venosa de membros inferiores.
 E) Devemos iniciar anticoagulação e solicitar uma tomografia de tórax com protocolo para embolia pulmonar.

24. Paciente com diagnóstico de cardiomiopatia chagásica, com fração de ejeção de 20%, em uso de metoprolol, amiodarona, captopril, aldactone e furosemida, chega com queixa de astenia generalizada e episódio de síncope, aparentemente vaso-vagal (ao levantar-se subitamente após longo tempo de repouso). Ao exame físico, sonolento, pulsos finos, extremidades frias, ausculta pulmonar limpa e pressão arterial de 70x50mmHg. Qual a conduta a seguir?

- A) Iniciar noradrenalina e furosemida venosa.
- B) Iniciar dobutamina e noradrenalina e tentar ventilação não invasiva.
- C) Iniciar hidratação venosa com soro fisiológico.
- D) Iniciar dopamina e ventilação não invasiva.
- E) Iniciar furosemida venosa, nitroglicerina venosa e ventilação não invasiva.

25. Paciente de 70 anos, hipertenso e diabético, portador de prótese biológica mitral, com diagnóstico de fibrilação atrial, tem indicação de que tipo de estratégia preventiva de acidente vascular cerebral e trombose da prótese, considerando ser o paciente bem orientado e de boa condição socioeconômica?

- A) Aspirina
- B) Aspirina e warfarina
- C) Warfarina
- D) Dabigatrana
- E) Rivaroxabana

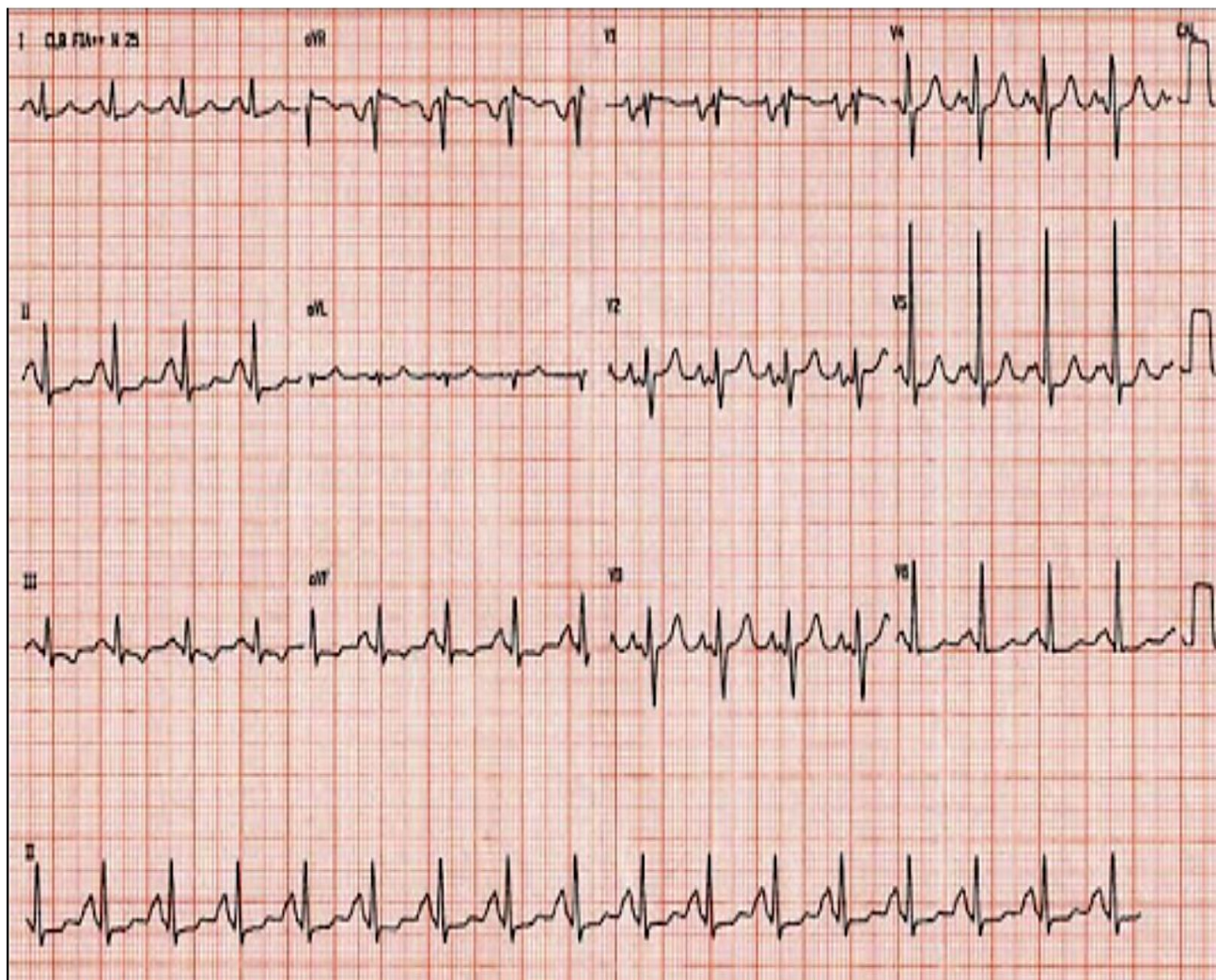
26. Paciente de 47 anos, hipertenso e diabético chega ao seu consultório para iniciar acompanhamento periódico. Assintomático do ponto de vista cardiovascular. Considerando não haver nenhuma outra comorbidade ou fator de risco adicional, qual dos exames a seguir NÃO teria indicação de rotina para esse paciente?

- A) Eletrocardiograma
- B) Perfil lipídico
- C) Fundoscopia
- D) Teste ergométrico
- E) Sumário de urina

27. Paciente de 75 anos chega ao seu consultório encaminhado por um clínico geral, após episódio de síncope. Traz um ecocardiograma mostrando estenose aórtica grave, com fração de ejeção de 30%, e gradiente transvalvar baixo. Qual a conduta a seguir?

- A) Teste com dobutamina para avaliação de troca valvar aórtica por cirurgia aberta, se não houver contraindicação.
- B) Encaminhar para cirurgia de troca valvar aórtica percutânea.
- C) Iniciar tratamento com digoxina e inibidor da ECA, e, se permanecer assintomático, acompanhamento com ecocardiograma a cada seis meses ou ressurgimento de sintomas.
- D) Confirmar o achado do ecocardiograma transtorácico com um ecocardiograma transesofágico e a repercussão clínica com um teste ergoespirométrico
- E) Iniciar furosemida e betabloqueador e, se permanecer assintomático, acompanhamento com ecocardiograma a cada seis meses ou ressurgimento de sintomas.

28. Qual das seguintes patologias seria caracteristicamente responsável pelo eletrocardiograma a seguir?



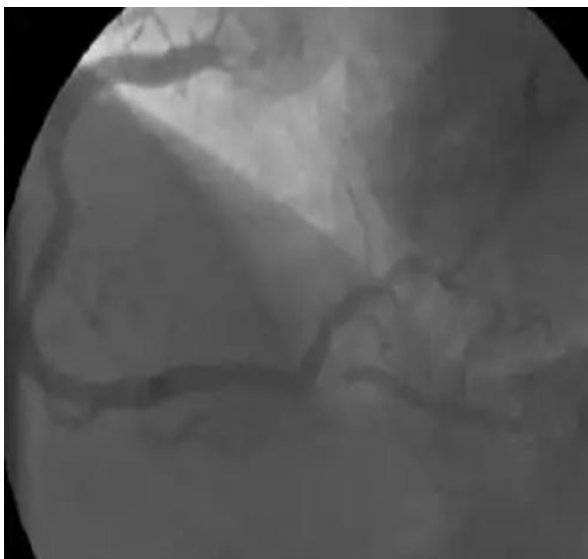
- A) Estenose tricúspide
- B) Insuficiência tricúspide
- C) Coarctação da aorta
- D) Estenose mitral
- E) Hipertensão pulmonar

29. Qual das seguintes cardiopatias congênitas seria responsável pelo RX a seguir?



- A) Coarctação da aorta
- B) Tetralogia de Fallot
- C) Transposição das grandes artérias
- D) Comunicação interatrial
- E) Comunicação interventricular

30. Paciente de 60 anos, diabético e tabagista, chega à emergência com dor torácica típica, com 3 horas de duração, e eletrocardiograma mostrando supradesnivelamento de ST nas derivações DII, DIII e AVF. Indicado cateterismo cardíaco de urgência, cujo achado está a seguir, mostrando a seguinte lesão:



- A) Óstio da ventricular posterior
- B) Óstio da descendente posterior
- C) 1/3 proximal da descendente anterior
- D) 1/3 médio da circunflexa
- E) 1/3 proximal do tronco da coronária esquerda

31. Paciente de 25 anos, portador de estenose mitral moderada, como seqüela de febre reumática, chega ao seu consultório com quadro de febre diária, astenia e mialgias, iniciado há 12 dias. Ao exame físico, paciente febril (37,8°C), hipocorado, ausculta pulmonar sem estertores, pressão arterial de 110x70mmHg, frequência cardíaca de 90bpm, sopro em ruflar diastólico em foco mitral, sem B3. Restante do exame físico sem alterações. Nesse momento, qual a conduta CORRETA?

- A) Internar o paciente, solicitar rotina laboratorial, sumário de urina e Rx de tórax, hemoculturas e ecocardiograma transtorácico, aguardando os resultados para decisão de início de antibioticoterapia.
- B) Internar o paciente, solicitar rotina laboratorial, hemoculturas e ecocardiograma transesofágico, iniciar penicilina, gentamicina e oxacilina e aguardar as culturas para descalonar o esquema empírico.
- C) Iniciar esquema antibiótico empírico com penicilina, gentamicina e oxacilina, pois já preenche critérios clínicos de endocardite bacteriana, devendo fazer ecocardiograma transtorácico após 7 dias para avaliar resposta terapêutica.
- D) Iniciar esquema antibiótico empírico com penicilina, gentamicina e oxacilina, pois já preenche critérios clínicos de endocardite bacteriana, devendo fazer ecocardiograma transesofágico após 7 dias para avaliar resposta terapêutica.
- E) Iniciar tratamento com analgésicos e antitérmicos, reavaliando ambulatorialmente o paciente após 1 semana desse tratamento.

32. Ao avaliar paciente em investigação de insuficiência cardíaca, durante o exame físico, você ausculta um sopro sistólico de ejeção no foco aórtico, com irradiação para a região cervical, associado a um sopro sistólico musical de alta frequência no ápice cardíaco, sem irradiação para axila. Qual patologia está associada com esses achados?

- A) Estenose aórtica associada à insuficiência aórtica
- B) Estenose aórtica
- C) Insuficiência mitral associado à comunicação interventricular
- D) Comunicação interatrial complicada por síndrome de Eisenmenger
- E) Estenose mitral associada à insuficiência mitral

33. Assinale a alternativa CORRETA com relação aos distúrbios hidroeletrólíticos e suas repercussões no eletrocardiograma.

- A) Encurtamento do intervalo QT na hipocalcemia.
- B) Onda J (onda de Osborn) na hipocalcemia.
- C) Depressão do segmento ST na hipercalemia.
- D) Diminuição da amplitude da onda P na hipercalemia.
- E) Torsades de pointes na hipermagnesemia.

34. Paciente de 45 anos, portador de prótese mecânica aórtica, sem outras comorbidades, chega ao seu ambulatório para controle de anticoagulação com cumarínico, apresentando INR de 7,0, sem sangramento aparente. Qual a conduta para esse caso?

- A) Suspensão do cumarínico e novo INR em 1 a 2 dias, com opção de se fazer vitamina K oral.
- B) Redução pela metade da dose do cumarínico e novo INR em 3 dias.
- C) Internação para a realização de vitamina K intravenosa e novo INR em 3 dias.
- D) Internação para a realização de vitamina K oral, suspensão do cumarínico e vigilância de sangramentos por 48 horas.
- E) Internação para infusão de plasma fresco até retorno do INR para faixa terapêutica, devendo o cumarínico ser reiniciado com metade da dose anterior.

35. Você está de plantão e é chamado para uma intercorrência em um apartamento. A acompanhante refere que seu parente foi encontrado dentro do banheiro inconsciente. Nesse momento, o paciente está no leito, com o "carrinho de parada" ao seu lado, e você está com uma auxiliar de enfermagem. Após verificar a irresponsividade do paciente, você decidiu fazer um ciclo de reanimação cardíaca com massagem e ventilação por dois minutos e solicita que a auxiliar pegue um acesso periférico. Após dois minutos de RCP, qual o próximo passo?

- A) Checar o pulso, e, se ausente, reiniciar prontamente a RCP após 1 ampola de adrenalina.
- B) Checar o pulso, e, se ausente, colocar o desfibrilador em modo pás e desfibrilar com 200 J, caso o ritmo seja o de fibrilação ventricular, e o desfibrilador seja monofásico.
- C) Checar o pulso, e, se ausente, colocar o desfibrilador em modo pás e desfibrilar com 200 J, caso o ritmo seja o de fibrilação ventricular, e o desfibrilador seja bifásico.
- D) Colocar o desfibrilador em modo pás e desfibrilar o paciente com 360 J, caso o ritmo encontrado seja o de taquicardia ventricular, e o desfibrilador seja monofásico.
- E) Colocar o desfibrilador em modo pás e desfibrilar o paciente com 360 J, caso o ritmo encontrado seja o de atividade elétrica sem pulso.

36. Assinale a alternativa CORRETA com relação à pericardite tuberculosa.

- A) A pericardite constrictiva é uma complicação rara nos pacientes não tratados.
- B) Sinais de pericardite aguda e tamponamento cardíaco não fazem parte da apresentação clínica desse tipo de pericardite.
- C) O uso de corticoide para o tratamento deste tipo de pericardite deve ser considerado.
- D) O diagnóstico é dado a partir da reação cutânea (PPD), com baixa taxa de falso positivo.
- E) A dosagem no líquido pericárdico de adenosina deaminase (ADA) não tem utilidade para o diagnóstico desse tipo de tuberculose extrapulmonar.

37. Paciente de 50 anos chega à emergência trazido por amigos, com quadro clínico de cefaleia intensa, seguida de rebaixamento do nível de consciência, adinamia e confusão mental. Ao exame físico, não há aparente sinal neurológico focal, a ausculta pulmonar é limpa, o ritmo cardíaco é regular, com frequência cardíaca de 100bpm e pressão arterial de 180 x 110. Qual a conduta a ser tomada a seguir?

- A) Avaliar presença de papiledema, solicitar uma tomografia de crânio, rotina laboratorial, e não usar anti-hipertensivo nesse momento.
- B) Iniciar uso de nitroprussiato de sódio para reduzir a pressão arterial média no máximo em 25%, avaliar presença de papiledema, solicitar uma tomografia de crânio e rotina laboratorial.
- C) Iniciar inibidor da enzima conversora de angiotensina em baixa dose, por sonda nasoesfínge, avaliar presença de papiledema, solicitar uma tomografia de crânio e rotina laboratorial.
- D) Iniciar uso de betabloqueador venoso, avaliar presença de papiledema, solicitar uma tomografia de crânio e rotina laboratorial.
- E) Na presença de papiledema, iniciar nitroprussiato de sódio até reduzir a pressão arterial média em 25% e depois encaminhar o paciente para realização de tomografia computadorizada de crânio.

38. Paciente chega à emergência com queixa de dor torácica intensa de início súbito, com irradiação para o dorso. Ao exame físico, é evidenciado assimetria de pulsos periféricos, frequência cardíaca de 140bpm e pressão arterial de 200 x 110mmHg. Ausculta pulmonar limpa e Rx de tórax com alargamento de mediastino. Você suspeita de dissecação aórtica, o que é confirmado por exame de tomografia computadorizada do tórax com contraste.

Qual a primeira medicação a ser realizada, associada à morfina, considerando o exame físico acima apresentado?

- A) Nitroprussiato de sódio
- B) Metoprolol intravenoso
- C) Captopril
- D) Hidralazina intravenosa
- E) Isossorbida sublingual

39. Paciente de 60 anos, com antecedente de angioplastia com stent farmacológico para artéria descendente anterior em 2012, hipertenso e diabético, chega para consulta de seguimento. Está assintomático, seguindo orientações de atividades físicas sem restrições e dieta adequada. Último teste ergométrico em janeiro de 2013, sem isquemia. Está em uso de betabloqueador, estatina, aspirina, inibidor da enzima conversora de angiotensina e insulina. Com relação à prevenção secundária de eventos, considerando que o paciente está apto para a realização dos testes indutores de isquemia, qual a conduta adequada?

- A) Manter, apenas, seguimento clínico.
- B) Solicitar novo teste ergométrico.
- C) Solicitar uma cintilografia miocárdica de perfusão repouso e estresse.
- D) Como o paciente é diabético e portador de stent, está indicado o cateterismo cardíaco após 3 anos da intervenção.
- E) Solicitar ecocardiograma com estresse farmacológico (dobutamina).

40. Qual das seguintes patologias NÃO está associada ao aumento dos níveis de troponina?

- A) Câncer de pulmão
- B) Síndrome do coração partido
- C) Insuficiência renal
- D) Acidente vascular cerebral
- E) Sepsis



ATENÇÃO

- *Abra este Caderno, quando o Fiscal de Sala autorizar o início da Prova.*
- *Observe se o Caderno está completo. Ele deverá conter 40 (quarenta) questões objetivas de múltipla escolha com 05 (cinco) alternativas cada, sendo 10 (dez) de Português, 05 (cinco) de Conhecimentos de Informática, 05 (cinco) de Raciocínio Lógico e 20 (vinte) de Conhecimentos Específicos.*
- *Se o Caderno estiver incompleto ou com algum defeito gráfico que lhe cause dúvidas, informe, imediatamente, ao Fiscal.*
- *Uma vez dada a ordem de início da Prova, preencha, nos espaços apropriados, o seu Nome completo, o Número do seu Documento de Identidade, a Unidade da Federação e o Número de Inscrição.*
- *Para registrar as alternativas escolhidas nas questões objetivas de múltipla escolha, você receberá um Cartão-Resposta de Leitura Ótica. Verifique se o Número de Inscrição impresso no Cartão coincide com o seu Número de Inscrição.*
- *As bolhas constantes do Cartão-Resposta devem ser preenchidas totalmente, com caneta esferográfica azul ou preta.*
- *Preenchido o Cartão-Resposta, entregue-o ao Fiscal e deixe a sala em silêncio.*