



<b>PORTUGUÊS</b>
------------------

**TEXTO 01 (questões de 01 a 05)**

*Na vida, as coisas, às vezes, andam muito devagar. Mas é importante não parar. Mesmo um pequeno avanço na direção certa já é um progresso, e qualquer um pode fazer um pequeno progresso.*

*Se você não conseguir fazer uma coisa grandiosa hoje, faça alguma coisa pequena. Pequenos riachos acabam convertendo-se em grandes rios.*

*Continue andando e fazendo.*

*O que parecia fora de alcance esta manhã vai parecer um pouco mais próximo amanhã ao anoitecer, se você continuar movendo-se para frente.*

*Cada momento intenso e apaixonado a que você dedica o seu objetivo, um pouquinho mais e você se aproxima dele.*

*Se você para completamente, é muito mais difícil começar tudo de novo.*

*Então continue andando e fazendo. Não desperdice a base que você já construiu. Existe alguma coisa que você pode fazer agora mesmo, hoje, neste exato instante.*

*Pode não ser muito, mas vai mantê-lo no jogo.*

*Vá rápido, quando puder. Vá devagar, quando for obrigado. Mas, seja lá o que for, continue. O importante é não parar!!!*

Autor desconhecido. Disponível em <https://clubedavida.wordpress.com/>

**01. Analisando-se o texto 01, segundo o autor,**

- A) os fatos da vida acontecem obedecendo a um rigoroso planejamento.
- B) é essencial acompanhar o ritmo da vida e estacionar quando preciso for.
- C) o ser humano tem o direito a se frustrar e recuar em determinados momentos.
- D) mesmo que os objetivos não sejam alcançadas em plenitude, é preciso não desanimar e prosseguir.
- E) é imprescindível recuar diante das intempéries da vida para não correr riscos.

**02. Em uma determinada passagem do texto 01, o autor revela que todo indivíduo tem potencial para progredir. Assinale a alternativa que indica essa passagem.**

- A) "Pode não ser muito, mas vai mantê-lo no jogo."
- B) "Não desperdice a base que você já construiu."
- C) "...e qualquer um pode fazer um pequeno progresso."
- D) "Existe alguma coisa que você pode fazer agora mesmo, hoje, neste exato instante."
- E) "Se você para completamente, é muito mais difícil começar tudo de novo."

**03. Observe os itens abaixo e as orações neles existentes.**

- |      |   |
|------|---|
| I.   | "Na vida, as coisas, às vezes, andam muito devagar. Mas é importante não parar."<br>Pelo fato de os acontecimentos da vida nem sempre serem muito rápidos, é prudente saber a hora de recuar. |
| II.  | "Se você não conseguir fazer uma coisa grandiosa hoje, faça alguma coisa pequena."<br>Realize algo hoje, mesmo que seja de pequeno porte.   |
| III. | "Se você para completamente, é muito mais difícil começar tudo de novo."<br>É sempre fácil recomeçar.   |

**As duas orações expressam o mesmo sentido apenas no(s) item(ns)**

- A) I.
- B) II.
- C) III.
- D) II e III.
- E) I e III.

**04. No texto 01, o autor se dirige ao leitor, tratando-o na 3ª. pessoa do singular (pronome VOCÊ). Se o autor decidisse se reportar a mais de um leitor, o texto CORRETO estaria indicado na alternativa**

- A) Continuemos andando e fazendo.
- B) Se vocês não conseguirem fazer uma coisa grandiosa hoje, fazei alguma coisa pequena.
- C) Vão rápido quando puder. Vão devagar quando fostes obrigados.
- D) Mas, seja lá o que for, continuéis. O importante é não parar!!!
- E) Não desperdicem a base que vocês já construíram. Existe alguma coisa que vocês podem fazer agora mesmo, hoje, neste exato instante.

05. Em qual das alternativas abaixo, a vírgula foi empregada para separar a oração principal da oração subordinativa condicional?

- A) "Se você não conseguir fazer uma coisa grandiosa hoje, faça alguma coisa pequena."  
 B) "Pode não ser muito, mas vai mantê-lo no jogo."  
 C) "Cada momento intenso e apaixonado a que você dedica o seu objetivo, um pouquinho mais e você se aproxima dele."  
 D) "Mesmo um pequeno avanço na direção certa, já é um progresso..."  
 E) "Vá devagar, quando for obrigado."

TEXTO 02 (questões de 06 a 08)

POEMA A GARANHUNS	
	Anchieta Gueiros de Barros
<i>Garanhuns, trago na minha mente A visão do inconsciente Para cantar os teus encantos E as tuas belezas naturais As quais fizeram de ti cidade das flores.</i>	<i>A verdade é que, subindo montes ou descendo morros, Todos tecidos por construções caseiras Tu, Garanhuns, ficas no coração da gente Para nunca mais sair.</i>
<i>Do alto do Magano, tenho uma visão do Olímpios Donde a imagem de braços abertos, De Cristo Redentor, abençoa o teu povo E todos os que te visitam.</i>	<i>Como me recordas, cidade das Sete Colinas Banhando-me com tuas águas cristalinas Vindas das fontes divinas Que a sede de Deus saciou. E na paz abrasadora do teu clima O meu corpo um dia se agasalhou.</i>
<i>Do Mundaú, sinto uma visão cósmica Foi de lá que aprendi a ver e sentir A quem um dia eu teria que amar.</i>	<i>Portanto, ouça o cantar de quem te ama Que precisa adormecer no silêncio de tuas noites E acordar no alvorecer de tuas azuladas manhãs. Não permitais que o vão destino feche meus olhos, Em distantes terras estranhas, Pois preciso do teu clima para a sanidade Para que sempre estejamos juntos Uma vez mais juntos à eternidade A fim de gozar do repouso e da paz Que somente tu, sabes ofertar, GARANHUNS.</i>
<i>Do Monte Sinai, busco o infinito E vejo que tuas serras azuladas Vistas, ao longe, se confundem com os céus.</i>	
<i>Do morro do Cruzeiro, observo que teus ventos, Vindo uivantemente de outras colinas Se misturam com os perfumes de tuas flores Para refrescar a alma de tua gente.</i>	
Disponível em: <a href="http://www.anchietagueiros.com/2012/07/poema-garanhuns.html">http://www.anchietagueiros.com/2012/07/poema-garanhuns.html</a>	

06. Observe os verbos sublinhados dos itens abaixo:

- |      |   |
|------|---|
| I.   | "Vistas, ao longe, se <u>confundem</u> com os céus."      |
| II.  | "Para <u>cantar</u> os teus encantos"                     |
| III. | "Para <u>refrescar</u> a alma de tua gente."              |
| IV.  | "Que precisa <u>adormecer</u> no silêncio de tuas noites" |
| V.   | "Pois <u>preciso</u> do teu clima para a sanidade"        |

Sobre eles, assinale a alternativa CORRETA.

- A) No item I, o verbo exige complemento não regido de preposição.  
 B) Tanto no item I como no II, os verbos exigem complementos não regidos de preposição.  
 C) No item III, o verbo exige dois complementos, um regido de preposição e o outro não regido de preposição.  
 D) No item IV, o verbo exige, apenas, um complemento regido de preposição.  
 E) No item V, o verbo não exige complemento.

07. Sobre CONCORDÂNCIA VERBAL, analise os itens abaixo:

- |     |  |
|-----|--|
| I.  | "E as tuas belezas naturais<br>As quais <u>fizeram</u> de ti cidade das flores."     |
| II. | "Donde a imagem de braços abertos,<br>De Cristo Redentor, <u>abençoa</u> o teu povo" |

III. "Do morro do Cruzeiro, observo que teus ventos,  
Vindo uivamente de outras colinas  
Se misturam com os perfumes de tuas flores

Em relação aos verbos sublinhados, está CORRETO o que se afirma na alternativa

- A) No item I, o verbo concorda com o sujeito simples "flores".
- B) No item II, o verbo tem como sujeito "o teu povo", razão por que se encontra na terceira pessoa do singular.
- C) No item III, o verbo concorda com o sujeito "os perfumes de tuas flores".
- D) No item II, o verbo concorda com o sujeito "a imagem de braços abertos".
- E) No item III, o verbo concorda com o sujeito "outras colinas".

08. Observe os termos sublinhados dos fragmentos abaixo:

I. "Do alto do Magano, tenho uma visão do Olímpios"  
 II. "Do Mundaú, sinto uma visão cósmica"  
 III. "Vistas, ao longe, se confundem com os céus."  
 IV. "Banhando-me com tuas águas cristalinas"

Sobre eles, abaixo existe uma alternativa INCORRETA. Assinale-a.

- A) No item I, o acento do termo sublinhado se justifica por ser paroxítono terminado em hiato.
- B) No item II, o "u" é acentuado por ser átono e formar hiato com a vogal.
- C) No item III, o termo sublinhado é acentuado por se tratar de ditongo fechado.
- D) A tonicidade do termo sublinhado no item IV recai na penúltima sílaba e acentua-se por formar hiato.
- E) A tonicidade do segundo termo sublinhado no item II recai na antepenúltima sílaba, razão por que é acentuado.

09. Em apenas uma das alternativas abaixo, os termos sublinhados indicam exemplo de REGÊNCIA NOMINAL. Assinale-a.

- A) "Garanhuns, a ti rendo todas as homenagens."
- B) "Quem vai a Garanhuns, jamais esquece as maravilhas de lá."
- C) "Ser fiel a Garanhuns sempre, eternamente".
- D) "Dedico a Garanhuns esse poema, de teor nostálgico, saudosista."
- E) "Conhecer Garanhuns é saborear uma cidade de beleza ímpar."

10. No texto de Shakespeare, abaixo, faltam sinais de pontuação.

*"Todo mundo é capaz de dominar uma dor exceto quem a sente."  
 William Shakespeare*

Pontuando-o, tem-se como CORRETA a alternativa

- A) Todo mundo é capaz de dominar uma dor exceto quem a sente.
- B) Todo mundo é capaz de dominar uma dor, exceto quem a sente.
- C) Todo mundo é capaz de dominar uma dor; exceto quem a sente.
- D) Todo mundo é capaz de dominar uma dor. Exceto quem a sente.
- E) Todo mundo é capaz de dominar uma dor: exceto quem a sente.

## CONHECIMENTOS DE INFORMÁTICA

11. No WS-Windows 8, em sua configuração padrão, os cinco Botões — Pesquisar, Compartilhar, Iniciar, Dispositivos e Configurações — oferecem formas rápidas de acessar as ações realizadas com frequência, tais como pesquisar a Internet e o computador, imprimir documentos e enviar fotos e links por email. Sobre esses Botões, assinale a alternativa INCORRETA.

- A) O Botão Pesquisar usa a Pesquisa Inteligente Bing para que seja possível pesquisar o computador, a Internet e o OneDrive, além de alguns aplicativos.
- B) O Botão Compartilhar é um modo rápido de compartilhar arquivos, fotos e informações com apenas algumas pessoas de cada vez, compartilhar um link com uma rede social inteira ou enviar um artigo ao aplicativo Lista de Leitura para que possa lê-lo mais tarde.
- C) O Botão Iniciar serve para acessar a tela Inicial, não importa onde você esteja no Windows.

- D) O Botão Dispositivos é um modo rápido de enviar arquivos e informações a outros dispositivos que estão conectados ao computador. A lista de dispositivos disponíveis no Botão Dispositivos independe dos dispositivos existentes e do fato de eles estarem conectados ou não ao computador.
- E) No Botão Configurações, podem ser feitos ajustes rápidos em algumas configurações comuns (como o brilho e o volume), encontra configurações para o computador (como personalização, contas de usuário e dispositivos) e altera configurações do aplicativo que está usando.

**12. O mouse tem um botão primário, normalmente o botão esquerdo, e um secundário, normalmente o botão direito. Assinale a alternativa INCORRETA sobre o uso de mouse no MS-Windows 7 na sua configuração padrão.**

- A) Pode-se usar o botão primário para selecionar e clicar nos itens, posicionar o cursor em um documento e arrastar itens.
- B) Pode-se usar o botão secundário para exibir um menu de tarefas ou opções que mudam dependendo de onde se clica.
- C) Podem-se inverter os botões e usar o botão direito do mouse como primário.
- D) Pode-se configurar o botão primário para simultaneamente exibir um menu de tarefas ou opções que mudam, dependendo de onde se clica e selecionar e clicar nos itens, posicionar o cursor em um documento e arrastar itens.
- E) Pode-se ajustar a velocidade do clique duplo (o intervalo de tempo aceitável entre os cliques).

**13. Assinale a alternativa que mostra a fórmula  $D1 = 2 A1^2 + \frac{B1}{B1-1} + {}^3\sqrt{C1}$  digitada na célula D1 de uma planilha MS-Excel 2007.**

- A) = 2 \* (A1^2 + RAIZ(B1) / (B1 - 1)) + RAIZ3(C1)
- B) = 2 \* (A1^2 + RAIZ(B1) / B1 - 1) + RAIZ3(C1)
- C) = 2 \* (A1^2 + RAIZ(B1) / B1 - 1) + C1 ^ (1/3)
- D) = 2 \* (A1^2 + RAIZ(B1) / (B1 - 1)) + C1 ^ (1/3)
- E) = 2 \* (A1^2 + SQRT(B1) / (B1 - 1)) + C1 ^ (1/3)

**14. Em relação aos princípios básicos da Segurança da Informação, numere a 2ª coluna de acordo com a 1ª.**

- |                      |     |  |
|----------------------|-----|--|
| 1. Autenticidade     | ( ) | Conceder o acesso à informação a quem de direito apenas para as entidades autorizadas pelo proprietário ou dono da informação.                                   |
| 2. Confidencialidade |     |  |
| 3. Disponibilidade   | ( ) | Manter a informação armazenada com todas as suas características originais estabelecidas pelo dono da informação, considerando a criação, manutenção e descarte. |
| 4. Integridade       |     |  |
| 5. Irretratabilidade | ( ) | Garantir que a informação esteja sempre disponível para uso, quando usuários autorizados necessitarem.   |

**Assinale a alternativa que contém a sequência CORRETA.**

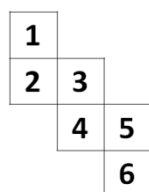
- A) 1-2-4
- B) 2-4-3
- C) 5-1-2
- D) 4-3-5
- E) 5-2-1

**15. Os vírus estão entre os principais tipos de Malwares - programas especificamente desenvolvidos para executar ações danosas e atividades maliciosas em um computador. Sobre vírus, assinale a alternativa INCORRETA.**

- A) Por meio de atualizações de assinaturas de antivírus, detectam-se os vírus mais recentes incluídos na lista de assinaturas, porém esse procedimento não garante a detecção de novos tipos de vírus.
- B) Vírus é um programa ou parte de um programa de computador que se propaga inserindo cópias de si mesmo e se tornando parte de outros programas e arquivos.
- C) O vírus depende da execução do programa ou arquivo hospedeiro para poder se tornar ativo e dar continuidade ao processo de infecção.
- D) Alguns vírus procuram permanecer ocultos, infectando arquivos do disco e executando uma série de atividades sem o conhecimento do usuário; outros permanecem inativos durante certos períodos, entrando em atividade apenas em datas específicas.
- E) O vírus é capaz de se propagar automaticamente pelas redes, enviando cópias de um computador para outro computador.

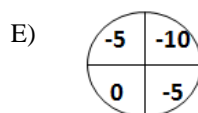
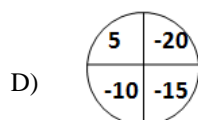
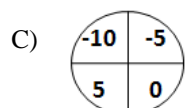
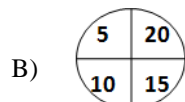
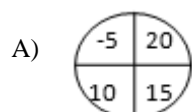
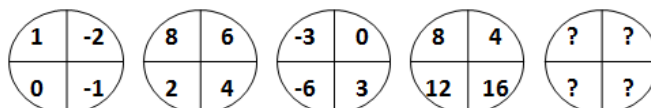
## RACIOCÍNIO LÓGICO

16. Assinale a alternativa que apresenta a face oposta à face 3 do cubo aberto representado pela figura abaixo:



- A) 1  
B) 2  
C) 4  
D) 5  
E) 6

17. Assinale a alternativa que completa a sequência.



18. Em uma sala com 60 alunos, 25 são meninas, e 35, meninos. Entre os alunos, exatamente 10 meninas e 15 meninos falam inglês. Deseja-se formar duplas com um menino e uma menina, na qual, pelo menos, um dos alunos fale inglês. De quantas maneiras diferentes, essas duplas podem ser formadas?

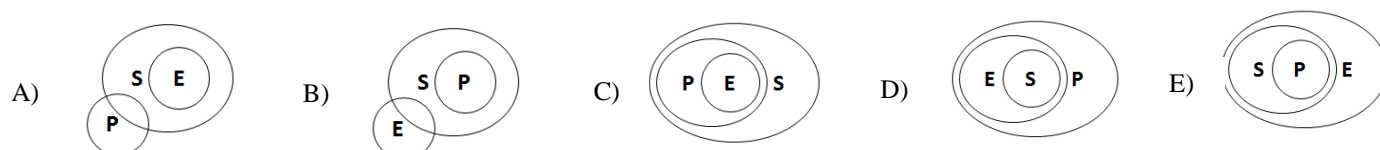
- A) 150                      B) 200                      C) 225                      D) 425                      E) 575

19. De 500 atletas enviados para uma olimpíada, 70 ganharam medalha de ouro; 60, de prata; 80, de bronze; 39, de ouro e prata; 26, de ouro e bronze; 23, de prata e bronze, e 14 ganharam as três medalhas. Logo, \_\_\_\_\_ ganharam apenas medalha de ouro; \_\_\_\_\_ apenas de prata; \_\_\_\_\_ apenas de bronze, e \_\_\_\_\_ não ganharam nenhuma medalha.

Assinale a alternativa que preenche, CORRETA e respectivamente, as lacunas.

- A) 19 / 12 / 45 / 364  
B) 70 / 80 / 60 / 290  
C) 19 / 83 / 45 / 237  
D) 45 / 19 / 12 / 364  
E) 70 / 60 / 80 / 290

20. Considere que E seja o conjunto das pessoas que praticam exercícios; S, o conjunto das pessoas saudáveis; e P, conjunto das pessoas sedentárias. Assinale a alternativa cujo diagrama melhor representa a afirmação: Toda pessoa que pratica exercício é saudável e NÃO é sedentária.



<b>CONHECIMENTOS ESPECÍFICOS</b>
----------------------------------

**21. Criança chega à urgência com história de dor de cabeça, vômitos e febre há 24 horas. O médico, ao examinar o paciente, identificou uma rigidez de nuca importante. Então, o médico utilizou manobras neurológicas para identificação de sinais de doença meningea.**

Dentre os sinais abaixo, qual **NÃO** é utilizado para a identificação de inflamação meningea?

- |                                   |                                   |
|-----------------------------------|-----------------------------------|
| A) Sinal de Kernig                | D) Sinal de Trousseau             |
| B) Sinal do pescoço de Brudzinski | E) Sinal da sínfese de Brudzinski |
| C) Sinal de Hoyne ou do tripé     |                                   |

**22. Em relação ao manejo e cuidados iniciais do paciente com AVC (de acordo com os guidelines da AHA / ASA), assinale a alternativa INCORRETA.**

- A) Um protocolo de atendimento urgencial ao paciente com AVC é importante, com o objetivo de se completar a avaliação e realizar o tratamento com fibrinolíticos dentro de 60 minutos.
- B) O uso de escalas como a NIHSS (National Institutes of Health Stroke Scale).
- C) A mimetização do AVC acontece, chegando a 3% dos casos. O médico deve estar alerta devido ao importante aumento de risco no uso de fibrinolíticos nesse grupo específico de pacientes.
- D) ECG é recomendado, mas não deve atrasar o uso do rtPA intravenoso.
- E) Exames de imagem do cérebro são recomendados antes do início de qualquer terapia para o tratamento do AVCI (Acidente Vascular Isquêmico) agudo.

**23. Ainda de acordo com as recomendações da AHA (American Heart Association) e da ASA (American Stroke Association), assinale a alternativa INCORRETA.**

- A) Idade maior ou igual a 18 anos é critério de inclusão.
- B) Começo dos sintomas antes de 3 horas do tratamento é critério de inclusão.
- C) Gravidez é critério de exclusão relativo.
- D) Cirurgias intracranianas recentes são critério de exclusão, mas cirurgias intraespinhais recentes não são.
- E) TCE importante ou AVC há menos de 3 meses é critério de exclusão.

**24. Homem de 40 anos com história de cefaleia súbita e desmaio chegou à urgência em Glasgow 15, isocórico e sem aparente déficit motor.**

Avaliado por neurologista, este solicitou TC de crânio.



Qual a principal hipótese diagnóstica?

- A) Hemorragia subaracnoide (classificação de fisher: tipo 3)
- B) Acidente vascular isquêmico
- C) Hemorragia subaracnoide (classificação de fisher: tipo1)
- D) Amiloidopatia
- E) Síndrome conversiva

25. Ainda em relação ao paciente anterior, este foi submetido à angiografia cerebral que revelou a presença de doença vascular. Assinale a alternativa que indica essa alteração.



- A) Aneurisma de complexo da artéria comunicante anterior
- B) Aneurisma de artéria cerebral média direita
- C) Aneurisma de artéria cerebral média esquerda
- D) Aneurisma de artéria basilar (topo de basilar)
- E) Aneurisma intracavernoso direito

26. O uso de nimodipino é ocasionado no intuito de prevenir qual das complicações associadas à Hemorragia Subaracnoidea Aguda (HSA)?

- A) Hidrocefalia
- B) Hipomagnesemia
- C) Hipocalemia
- D) O uso de nimodipino não tem relação com complicações da HSA
- E) Vasoespasma

27. Em relação à Esclerose Lateral Amiotrófica (ELA), é INCORRETO afirmar que

- A) apesar do tratamento, a doença é incurável e fatal.
- B) de acordo com as recomendações da associação americana de neurologia, o riluzol e as altas dosagens de vitamina E devem ser ofertados a todos os pacientes.
- C) de acordo com as recomendações da associação americana de neurologia, a Creatina não deve ser utilizada.
- D) o uso de toxina botulínica pode ser aceito no tratamento de sialorreia dos pacientes com ELA.
- E) o tratamento do paciente com ELA deve ser multidisciplinar para otimizar a qualidade de vida do paciente assim como o prolongamento da vida.

28. Em relação aos tumores do glomus jugular, assinale a alternativa CORRETA.

- A) Aproximadamente 80% desses tumores têm caráter familiar.
- B) Mutações no cromossomo 17 são as mutações mais associadas aos tumores de glomus jugular de caráter familiar.
- C) São tumores raros, com incidência de 1.2 a 3 casos por milhão de pessoas, representando um pouco mais de 8% de todos os tumores de cabeça e pescoço.
- D) Apesar de benignos, esses tumores são de crescimento rápido, com padrão destrutivo de crescimento.
- E) A apresentação clínica desses tumores normalmente se dá na quinta ou sexta década de vida, com predominância no gênero feminino (5 a 6 mulheres para cada homem).



29. Paciente de 26 anos iniciou quadro de cefaleia progressiva, seguida dois dias depois de episódios eméticos. Tem história familiar de tumor cerebral. Ao exame neurológico, apresentava-se um pouco sonolento, sem aparente déficit motor. Submetido a exames laboratoriais de rotina na urgência, além de Tomografia Computadorizada do crânio. Exames revelaram hemoglobina elevada, e a TC revelou uma lesão expansiva cerebelar, associada à hidrocefalia. Após realização de ressonância magnética, a hipótese diagnóstica de hemangioblastoma cerebelar foi acreditada. Baseando-se nessa história, qual é o provável diagnóstico desse paciente?

- A) Doença de Von Recklinghausen
- B) Síndrome de Von-Hippel Lindau
- C) Neurofibromatose tipo 2
- D) Doença de Bourneville
- E) Síndrome de Sturge-Weber

30. Após fechado o diagnóstico do paciente da questão 9, o médico assistente explicou que outras partes do corpo poderiam ser acometidas pela doença e, por isso, precisaria fazer exames de rastreio. Qual desses exames NÃO deveria fazer parte do rastreio?

- A) Cintilografia óssea
- B) Exame de fundo de olho
- C) Ressonância magnética do encéfalo
- D) Ressonância magnética da medula cervical
- E) Tomografia ou USG de abdome

31. Qual destes abaixo citados tem o pior prognóstico?

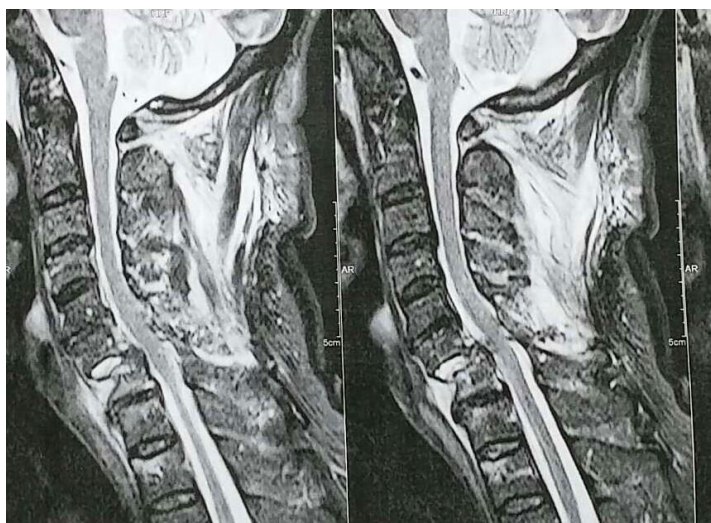
- A) Meningeoma fibroso
- B) Schwannoma
- C) Hemangioblastoma
- D) Glioblastoma multiforme
- E) Astrocitoma

32. Em relação à lesão expansiva que aparece na imagem abaixo, assinale a afirmativa INCORRETA.



- A) O diagnóstico mais provável da lesão é de meningeoma.
- B) O sinal “dural tail” (cauda dural) é característico desses tumores, mas não é visualizado nessa imagem.
- C) Alterações genéticas no braço longo do cromossomo 22 têm papel essencial no desenvolvimento desses tumores.
- D) Os meningeomas podem ser malignos.
- E) Dentre outros lugares, podem crescer na convexidade cerebral, parassagital, intraventricular, tentorial e goteira olfatória.

33. Paciente de 60 anos, homem, vítima de acidente de carro chegou à urgência com queixas de dor cervical. Não tinha outras queixas. Ao exame, paciente não apresentava déficit neurológico, mas tinha dor cervical importante, mesmo sem mobilização. Segue abaixo a RM cervical do paciente:



Qual o nível ósseo da luxação?

- A) C3-c4                      B) C4-c5                      C) C6-c7                      D) C7-t1                      E) c2-c3

34. Ainda em relação ao paciente da questão 33, ele é avaliado de acordo com a seguinte classificação de Frankel:

- A) A                      B) B                      C) C                      D) D                      E) E

35. Assinale a alternativa **INCORRETA**.

- A) Malformação de chiari tipo 1 é rara e incompatível com a vida.  
 B) Os sintomas da doença de Werdnig-Hoffmann usualmente acontecem antes dos 6 meses de vida.  
 C) A atrofia musculoespinhal de Kugelberg Welander usualmente tem os sintomas, surgindo no final da infância ou adolescência.  
 D) Siringomielia pode ter várias causas, como: trauma, radionecrose, infecção, podendo também ter natureza idiopática.  
 E) A patogenia exata da siringomielia não é completamente entendida, mas teorias, como a de Gardner, Oldfield e William, tentam explicar.

36. Em relação aos abscessos cerebrais, é **INCORRETO** afirmar que

- A) a forma mais comum de vetor para os abscessos cerebrais é a via hematogênica, podendo também ser por contiguidade e após procedimento neurocirúrgico.  
 B) culturas de abscessos cerebrais são estéreis em até 25% dos casos.  
 C) em 10 a 60% dos casos, a fonte de infecção não é identificada.  
 D) punção lombar para estudo do LCR é mandatório.  
 E) terapia com antibióticos tem melhor resultado, se iniciados na fase de cerebrite.

37. Em relação às encefalites virais, assinale a alternativa **INCORRETA**.

- A) A encefalite herpética tem predileção pelos lobos temporais, orbitofrontal e sistema límbico.  
 B) Menos de 5% dos pacientes imunocomprometidos com zoster cutânea apresentam encefalite sintomática relacionada ao zoster.  
 C) O tratamento da encefalite herpética inclui o uso de terapia antiviral assim como medidas para controle da elevação de pressão intracraniana.  
 D) Biópsia cerebral é importante para diagnóstico, porém só deve ser realizada após 48 horas do início do antiviral.  
 E) A encefalite herpética não tem preferência por gênero.

**38. Paciente de quarenta anos, com queixa de dor lombar há alguns dias, evolui com lombociatalgia bilateral após esforço físico intenso. Ao procurar auxílio em emergência de hospital, foi identificado que paciente estava com “dormência em sela”, além de distúrbio esfinteriano. RM revelou grande hérnia discal L4-L5. Em relação à condução do caso desse paciente, assinale a alternativa CORRETA.**

- A) Paciente em fase aguda de crise hérnia discal deverá receber analgesia e orientar repouso relativo para melhora da crise. Será acompanhado ambulatorialmente para avaliação da melhora das dores.
- B) Paciente com síndrome da cauda equina devido à hérnia discal deverá receber tratamento com analgesia, passar sonda vesical de demora e receber alta para acompanhamento ambulatorial.
- C) Paciente deverá ser internado para tratamento cirúrgico da hérnia discal. Apesar da controvérsia sobre quando realizar a cirurgia, preconiza-se sua realização dentro de 48 horas.
- D) Sintomas não são relacionados à hernia discal, e paciente deverá ser internado para investigação de outras causas para as queixas.
- E) O estudo eletroneuromiográfico é fundamental na decisão do tratamento desse paciente.

**39. Em relação às hidrocefalias, é INCORRETO afirmar que**

- A) são classificadas em obstrutivas e não obstrutivas, tendo uma prevalência estimada de 1 a 1,5%.
- B) a hidrocefalia “ex vacuo” é um aumento ventricular resultante da perda de tecido cerebral.
- C) índice de Evans  $>0.3$ , cornos temporais  $> 2\text{mm}$  e afilamento do corpo caloso são sinais de imagem que sugerem hidrocefalia.
- D) quanto à etiologia, as hidrocefalias podem ser congênicas ou adquiridas. Dentre as causas adquiridas, temos hidrocefalia pós-meningite, pós-hemorragia subaracnoidea e pós-operatória.
- E) entre os sinais e sintomas de hidrocefalia ativa, temos o sinal de Macewen, síndrome de Parinaud e paresia do nervo troclear.

**40. Assinale a alternativa INCORRETA.**

- A) A paralisia braquial de Klumpke decorre de lesões altas do plexo braquial (c5 e c6), sendo associada a acidentes de motos, dificuldades do canal de parto e tumor de Pancoast. A mão em garra é característica da doença, com atrofia dos pequenos músculos da mão.
- B) A classificação de Marshall é utilizada em traumatismos cranianos, tendo como parâmetros as cisternas perimesencefálicas, o desvio de linha média e a presença ou ausência de lesões cirúrgicas.
- C) O shunt ventrículo peritoneal é utilizado no tratamento das hidrocefalias. Uma outra opção são os shunts ventrículo atriais.
- D) A meningite meningocócica, apesar de ter tratamento com antibióticos, ainda apresenta importante taxa de mortalidade e déficit neurológico persistente.
- E) Nos pacientes com infecção por HIV, diferentes formas de meningite podem acontecer, como a criptocócica, tuberculósica e a sífilítica.



### **ATENÇÃO**

- *Abra este Caderno, quando o Fiscal de Sala autorizar o início da Prova.*
- *Observe se o Caderno está completo. Ele deverá conter 40 (quarenta) questões objetivas de múltipla escolha com 05 (cinco) alternativas cada, sendo 10 (dez) de Português, 05 (cinco) de Conhecimentos de Informática, 05 (cinco) de Raciocínio Lógico e 20 (vinte) de Conhecimentos Específicos.*
- *Se o Caderno estiver incompleto ou com algum defeito gráfico que lhe cause dúvidas, informe, imediatamente, ao Fiscal.*
- *Uma vez dada a ordem de início da Prova, preencha, nos espaços apropriados, o seu Nome completo, o Número do seu Documento de Identidade, a Unidade da Federação e o Número de Inscrição.*
- *Para registrar as alternativas escolhidas nas questões objetivas de múltipla escolha, você receberá um Cartão-Resposta de Leitura Ótica. Verifique se o Número de Inscrição impresso no Cartão coincide com o seu Número de Inscrição.*
- *As bolhas constantes do Cartão-Resposta devem ser preenchidas totalmente, com caneta esferográfica azul ou preta.*
- *Preenchido o Cartão-Resposta, entregue-o ao Fiscal e deixe a sala em silêncio.*