

SECRETARIA DE ADMINISTRAÇÃO
SECRETARIA DE DEFESA SOCIAL
POLÍCIA MILITAR DE PERNAMBUCO
CONCURSO PÚBLICO

<i>Nome do Candidato</i>	<i>RG/Org. Exp.</i>	<i>CPF</i>
--------------------------	---------------------	------------

LEIA E OBSERVE AS INSTRUÇÕES A SEGUIR

Você está recebendo o seguinte material:

- a. Caderno de Prova contendo 60 (sessenta) questões objetivas de múltipla escolha com 05 (cinco) alternativas cada, abrangendo: 15 (quinze) de Conhecimentos de Língua Portuguesa, 10 (dez) de Conhecimentos de Matemática, 10 (dez) de Conhecimentos de Geografia, 10 (dez) de Conhecimentos de História e 15 (quinze) de Conhecimentos de Direitos e Garantias Fundamentais.*
- b. Cartão-Resposta personalizado para registrar as alternativas escolhidas nas questões objetivas da Prova. Tenha cuidado ao manusear o seu Cartão-Resposta para não dobrar, amassar ou manchar. Ele somente será substituído se, ao recebê-lo, já estiver danificado.*

Verifique se o Caderno de Prova está em ordem e se, no Cartão-Resposta, seu nome, números de inscrição e CPF estão corretos. Constatada alguma irregularidade, informe, imediatamente, ao Fiscal.

No Cartão-Resposta, as marcações das letras correspondentes às alternativas das respostas (A, B, C, D ou E) devem ser efetuadas com caneta esferográfica na cor preta ou azul, preenchendo todo o espaço do círculo.

Exemplo: (A) (B) (●) (D) (E)

Você deverá assinalar apenas: 01 (uma) RESPOSTA. A marcação em mais de uma alternativa anulará sua questão.

Ao terminar o preenchimento do Cartão-Resposta, entregue-o ao Fiscal e retire-se imediatamente da sala.

BOA SORTE!

**CADERNO DE PROVA AZUL
COM GABARITO**

Texto 01

Devemos viver a vida ou capturá-la?

Um artigo recente no *New York Times* explora a onda explosiva de gravações de eventos feitas em smartphones, dos mais significativos aos mais triviais. Todos são, ou querem ser, a estrela de sua própria vida e a moda é capturar qualquer momento considerado significativo. Microestrelas do *YouTube* têm vídeos de selfies que se tornam virais em questão de horas. [...]

Há um aspecto disso tudo que faz sentido: todos somos importantes, nossas vidas são importantes, e queremos que elas sejam vistas, compartilhadas, apreciadas. Mas há outro aspecto, geralmente desconsiderado, que é o aproveitamento real do que acontece naquele momento. Estarão as pessoas esquecendo de estar presentes no momento, saindo do seu foco, ao ver a vida através de uma tela? Você deveria estar vivendo a sua vida ou vivendo-a para que os outros a vejam?

Deve-se dizer, entretanto, que isso tudo começou antes da revolução dos celulares. Algo ocorreu entre o diário privado que mantínhamos chaveado em uma gaveta e a câmera de vídeo portátil. Por exemplo, em junho de 2001, levei um grupo de alunos da Universidade de Dartmouth em uma viagem para ver o eclipse total do Sol na África. A bordo havia um grupo de "tietes de eclipse", pessoas que viajam o mundo atrás de eclipses. Quando você vir um, vai entender o porquê. Um eclipse solar total é uma experiência altamente emocionante que desperta uma conexão primitiva com a natureza, nos unindo a algo maior e realmente incrível a respeito do mundo. É algo que necessita de foco e de um comprometimento total de todos os sentidos. Ainda assim, ao se aproximar o momento de totalidade, o convés do navio era um mar de câmeras e tripés, enquanto dezenas de pessoas se preparavam para fotografar e filmar o evento de quatro minutos.

Em vez de se envolverem totalmente com esse espetacular fenômeno da natureza, as pessoas preferiram olhar para isso através de suas câmeras. Eu fiquei chocado. Havia fotógrafos profissionais a bordo e eles iam vender/dar as fotos que tirassem. Mas as pessoas queriam as suas fotos e vídeos de qualquer forma, mesmo se não fossem tão bons. Eu fui a outros dois eclipses e é sempre a mesma coisa. Sem um envolvimento pessoal total. O dispositivo é o olho através do qual eles escolheram ver a realidade.

O que os celulares e as redes sociais fizeram foi tornar o arquivamento e o compartilhamento de imagens incrivelmente fáceis e eficientes. O alcance é muito mais amplo e a gratificação (quantos "curtir" a foto ou o vídeo recebe) é quantitativa. As vidas se tornaram um evento social compartilhado.

Agora, há um aspecto que é bom, é claro. Celebramos momentos significativos e queremos compartilhar com aqueles com quem nos importamos. O problema começa quando paramos de participar completamente do momento, porque temos essa necessidade de registrá-lo. O apresentador Conan O'Brien, por exemplo, reclamou que ele não pode mais nem ver o rosto das pessoas quando se apresenta. "Tudo que vejo é um mar de iPads", ele disse. Algumas celebridades estão proibindo celulares pessoais durante os seus casamentos. [...]

Entendo o que elas sentem. É como palestrar usando o PowerPoint, como posso afirmar por experiência própria. Assim que uma tela iluminada aparece, os olhares se voltam a ela e o palestrante se torna uma voz vazia. Nenhum envolvimento direto é então possível. É por isso que eu tendo a usar essas tecnologias minimamente, apenas para mostrar imagens e gráficos ou citações significativas.

Marcelo Gleiser. Disponível em: <http://www.fronteiras.com/artigos/marcelo-gleiser-deveriamos-viver-a-vida-ou-captura-la>. Acesso em: 20/03/2016. Adaptado.

01. Conforme o principal ponto de vista adotado pelo autor no Texto 1, o intenso registro e compartilhamento de imagens dos fatos é

- A) aceitável, pois está relacionado ao desejo de as pessoas se sentirem parte importante de sua comunidade, no mundo contemporâneo.
- B) desejável, porque é pela captura dos momentos significativos da vida que as pessoas conseguem viver mais intensamente.
- C) importante na atualidade, já que promove um envolvimento maior das pessoas com os acontecimentos vivenciados por elas.
- D) perturbador, porque mostra a busca incessante das pessoas por se tornarem famosas, mesmo expondo suas próprias vidas.
- E) questionável, pois faz com que as pessoas deixem de aproveitar a melhor parte dos acontecimentos, que é a sua apreciação pura e simples.

02. No primeiro parágrafo, o emprego do termo “microestrelas” colabora para que o autor consiga

- A) enfatizar a rapidez com que os vídeos de selfies se propagam.
- B) negar a importância da intensa prática do registro de imagens.
- C) mostrar que pequenas estrelas são apenas estrelas distantes.
- D) defender a ideia de que microestrelas podem ter brilho próprio.
- E) desvalorizar certo tipo de notoriedade instantânea da internet.

03. O autor faz uma clara referência às mudanças comportamentais promovidas na sociedade, com a passagem do tempo, no trecho:

- A) “Um artigo recente no *New York Times* explora a onda explosiva de gravações de eventos feitas em smartphones, dos mais significativos aos mais triviais.” (1º parágrafo)
- B) “Há um aspecto disso tudo que faz sentido: todos somos importantes, nossas vidas são importantes, e queremos que elas sejam vistas, compartilhadas, apreciadas.” (2º parágrafo)
- C) “Algo ocorreu entre o diário privado que mantínhamos chaveado em uma gaveta e a câmera de vídeo portátil.” (3º parágrafo)
- D) “Em vez de se envolverem totalmente com esse espetacular fenômeno da natureza, as pessoas preferiram olhar para isso através de suas câmeras.” (4º parágrafo)
- E) “Agora, há um aspecto que é bom, é claro. Celebramos momentos significativos e queremos compartilhar com aqueles com quem nos importamos.” (6º parágrafo)

04. Em alguns segmentos do Texto 1, pretendendo enfatizar alguma ideia, o autor emprega palavras que provocam aumento na intensidade e até certo exagero no que ele deseja expressar. Assinale a alternativa em que ambos os segmentos apresentados são exemplos dessa ênfase.

- A) “onda explosiva de gravações” (1º parágrafo) / “um mar de câmeras e tripés” (3º parágrafo).
- B) “revolução dos celulares” (3º parágrafo) / “o momento de totalidade” (3º parágrafo).
- C) “tietes de eclipse” (3º parágrafo) / “conexão primitiva com a natureza” (3º parágrafo).
- D) “espetacular fenômeno da natureza” (4º parágrafo) / “evento social compartilhado” (5º parágrafo).
- E) “momentos significativos” (6º parágrafo) / “mar de iPads” (6º parágrafo).

05. Acerca de aspectos semânticos do Texto 1, assinale a alternativa CORRETA.

- A) Com a expressão sublinhada em: “Vídeos de selfies que se tornam virais” (1º parágrafo), o autor fez referência a vídeos de selfies que adquirem grande poder de circulação na internet, alcançando, assim, enorme popularidade nesse meio.
- B) O segmento “diário privado que mantínhamos chaveado em uma gaveta” (3º parágrafo) tem o mesmo sentido de “diário particular que guardávamos juntamente com as chaves, em uma gaveta”.
- C) O trecho “uma experiência altamente emocionante” (3º parágrafo) equivale semanticamente ao trecho: “uma vivência que consegue despertar emoções conflitantes”.
- D) O trecho “Mas as pessoas queriam as suas fotos e vídeos de qualquer forma, mesmo se não fossem tão bons” (4º parágrafo) poderia ser substituído por “Mas as pessoas queriam as suas fotos e vídeos de qualquer forma, inclusive de pessoas sem muita importância”.
- E) A afirmação de que “É por isso que eu tendo a usar essas tecnologias minimamente” (7º parágrafo) corresponde à afirmação de que “É por causa disso que sou contra a utilização de quaisquer tecnologias”.

06. Podemos identificar uma relação semântica de causa e efeito no seguinte trecho do Texto 1:

- A) “Há um aspecto disso tudo que faz sentido: todos somos importantes, nossas vidas são importantes, e queremos que elas sejam vistas, compartilhadas, apreciadas.” (2º parágrafo)
- B) “Deve-se dizer, entretanto, que isso tudo começou antes da revolução dos celulares. Algo ocorreu entre o diário privado que mantínhamos chaveado em uma gaveta e a câmera de vídeo portátil.” (3º parágrafo)
- C) “Em vez de se envolverem totalmente com esse espetacular fenômeno da natureza, as pessoas preferiram olhar para isso através de suas câmeras. Eu fiquei chocado.” (4º parágrafo)
- D) “Agora, há um aspecto que é bom, é claro. Celebramos momentos significativos e queremos compartilhar com aqueles com quem nos importamos.” (6º parágrafo)
- E) “ao se aproximar o momento de totalidade, o convés do navio era um mar de câmeras e tripés, enquanto dezenas de pessoas se preparavam para fotografar e filmar o evento de quatro minutos.” (3º parágrafo)

07. Sobre algumas relações coesivas do Texto 1, analise as afirmativas a seguir.

- I. No trecho: “Um artigo recente no *New York Times* explora a onda explosiva de gravações de eventos em smartphones, dos mais significativos aos mais triviais.” (1º parágrafo), o segmento sublinhado deve ser entendido como: “dos mais significativos aos mais triviais smartphones”.
- II. Em: “Há um aspecto disso tudo que faz sentido” (2º parágrafo), o segmento sublinhado retoma informações do parágrafo anterior, constituindo, assim, um recurso da continuidade semântica do texto.
- III. O trecho: “Quando você vir um, vai entender o porquê” (3º parágrafo), deve ser assim entendido: “Quando você vir um eclipse, vai entender por que há pessoas que viajam o mundo atrás de eclipses”.
- IV. No final do 3º parágrafo, a expressão “Ainda assim” retoma o trecho anterior: “É algo que necessita de foco e de um comprometimento total de todos os sentidos”.

Estão CORRETAS, apenas:

- A) I e II.
- B) I, II e III.
- C) I e IV.
- D) II, III e IV.**
- E) III e IV.

08. Nos 3º e 4º parágrafos, para se referir ao eclipse total do Sol, o autor emprega as seguintes expressões:

- I. “conexão primitiva com a natureza”
- II. “comprometimento total de todos os sentidos”
- III. “o evento de quatro minutos”
- IV. “espetacular fenômeno da natureza”

Estão CORRETAS:

- A) I e III, apenas.
- B) I e IV, apenas.
- C) II, III e IV, apenas.
- D) III e IV, apenas.**
- E) I, II, III e IV.

09. O autor do Texto 1 inicia o 6º parágrafo com o conectivo “agora”. Esse conectivo sinaliza para o leitor que o autor pretende

- A) enquadrar as ideias temporalmente.
- B) alterar a linha argumentativa do texto.**
- C) operar uma reiteração das ideias.
- D) fazer uma comparação entre ideias.
- E) encaminhar o texto para a sua conclusão.

10. No que se refere ao emprego dos sinais de pontuação no Texto 1, analise as afirmativas abaixo.

- I. No trecho: “Há um aspecto disso tudo que faz sentido: todos somos importantes, nossas vidas são importantes, e queremos que elas sejam vistas, compartilhadas, apreciadas.” (2º parágrafo), os dois-pontos foram empregados para introduzir uma citação literal.
- II. No trecho: “Estarão as pessoas esquecendo de estar presentes no momento, saindo do seu foco, ao ver a vida através de uma tela?” (2º parágrafo), o ponto de interrogação revela que o autor dirige-se diretamente ao leitor, dialogando com ele.
- III. No trecho: “O apresentador Conan O'Brien, por exemplo, reclamou que ele não pode mais nem ver o rosto das pessoas quando se apresenta. ‘Tudo que vejo é um mar de iPads’, ele disse. Algumas celebridades estão proibindo celulares pessoais durante os seus casamentos.” (6º parágrafo), as aspas foram empregadas no segmento destacado para delimitar um trecho em discurso direto.

IV. No trecho: “Assim que uma tela iluminada aparece, os olhares se voltam a ela e o palestrante se torna uma voz vazia.” (7º parágrafo), a vírgula foi empregada para isolar itens em uma enumeração.

Está(ão) CORRETA(S):

- A) I, apenas.
- B) IV, apenas.
- C) I, II e III, apenas.
- D) II e III, apenas.**
- E) I, II, III e IV.

11. Observe o emprego de um verbo irregular no seguinte trecho: “Quando você vir um, vai entender o porquê.” Assinale a alternativa na qual um verbo irregular foi CORRETAMENTE empregado.

- A) Meu amigo solicitou: ‘Se você vim para a cerimônia, por favor, não traga o celular’.
- B) Todos os artistas se oporam quando quisemos gravar o show com os smartphones.
- C) É proibido entrar com celular em alguns eventos, mesmo se as pessoas fizerem confusão.
- D) Os convidados se entreteram mais com os celulares do que com a festa de casamento.
- E) Apesar de muitos roubos de celulares durante o show, a polícia não interveio.**

12. Assinale a alternativa em que a concordância está de acordo com as exigências da norma-padrão da língua.

- A) Parece que foi ontem, mas já fazem quase trinta anos que os celulares chegaram ao Brasil.
- B) Se as selfies fossem proibidas, haveria tantas reclamações que elas logo estariam de volta.**
- C) Hoje já se tornou parte de nossa vida as gravações de eventos por meio de smartphones.
- D) Pode até existir pessoas que não se deixam fascinar pela tecnologia, mas não os jovens.
- E) Fotografar eventos e fatos triviais que nos acontecem são cada vez mais comuns.

13. Observe o atendimento às normas de regência no seguinte trecho do Texto 1: “Celebramos momentos significativos e queremos compartilhar com aqueles com quem nos importamos.” Desejando-se alterar o segmento destacado, as normas de regência estariam igualmente atendidas em:

- A) Celebramos momentos significativos e queremos compartilhar com aqueles a quem queremos bem.**
- B) Celebramos momentos significativos e queremos compartilhar com aqueles de quem simpatizamos bastante.
- C) Celebramos momentos significativos e queremos compartilhar com aqueles para quem confiamos sempre.
- D) Celebramos momentos significativos e queremos compartilhar com aqueles a quem gostamos muito.
- E) Celebramos momentos significativos e queremos compartilhar com aqueles com quem mais dependemos.

14. Em nossa língua, como em outras, há convenções no que se refere ao emprego de algumas palavras e expressões. Considerando essas convenções, analise as proposições abaixo.

- I. Mal começa o show, e as pessoas já estão disparando as suas câmeras.
- II. Está com o smartphone sempre pronto a capturar os acontecimentos é a moda atual.
- III. Ela me disse que fica meio chateada quando uma pessoa fala no celular ao seu lado.
- IV. Gostar de interagir não é novidade. Mais a preferência pela interação via smartphones é.
- V. Não entendo por que o compartilhamento nas redes sociais ganhou tamanha relevância.

Estão CORRETAS, apenas:

- A) I, III e V.**
- B) I e IV.
- C) II, III e IV.
- D) II e V.
- E) I, II, III e IV.

15. Considerando as normas ortográficas vigentes, assinale a alternativa na qual TODAS as palavras estão CORRETAMENTE grafadas.

- A) A expectativa de que as selfies fossem terminantemente proibidas não teve êxito; foi totalmente frustrada.
 B) Em festas de celebridades, elas poderiam ser idenizadas se algum convidado ouzasse tirar fotos sem sua permissão.
 C) O juiz não hesitou em estender o prazo para que a proibição de uso de celulares em grandes shows continuasse valendo.
 D) Há exceções, mas, no geral, os vídeos que mais fazem sucesso na internet são de muito mau gosto, com chingamentos e baixarias.
 E) Nas redes sociais, há uma micelânia de informações; registram-se até estrupos e outras formas de violência.

16. Os batalhões que fazem parte da Diretoria Integrada Metropolitana da Polícia Militar (DIMPM) no Recife são os seguintes:

- 1º Batalhão da Polícia Militar
- 6º Batalhão da Polícia Militar
- 11º Batalhão da Polícia Militar
- 12º Batalhão da Polícia Militar
- 13º Batalhão da Polícia Militar
- 16º Batalhão da Polícia Militar
- 17º Batalhão da Polícia Militar
- 18º Batalhão da Polícia Militar
- 19º Batalhão da Polícia Militar
- 20º Batalhão da Polícia Militar

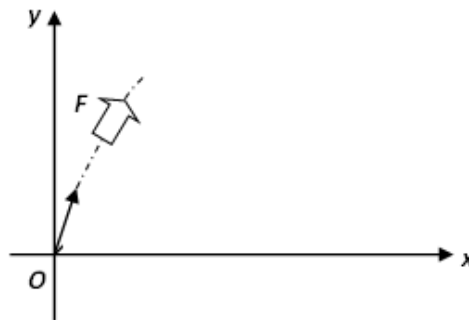
Se quatro batalhões foram selecionados ao acaso para indicar, cada um, oitenta militares para uma missão num país asiático, por um período de seis meses, qual é a probabilidade de esse batalhão ser de ordem menor ou igual a 12?

- A) 40%
 B) 50%
 C) 60%
 D) 80%
 E) 90%

17. Em uma campanha de doações à Creche *Marias de Deus*, feitas por um grupo de lojistas de uma pequena cidade, foram arrecadados 17 600 reais. Na reunião que decidiu quanto aos valores a serem doados por cada lojista, ficou acordado que a loja de menor lucro líquido anual doaria 800 reais, a segunda loja de menor lucro líquido anual, 400 reais a mais que a primeira, a terceira, 400 reais a mais que a segunda e assim sucessivamente. Quantas lojas fizeram doação à Creche *Marias de Deus*?

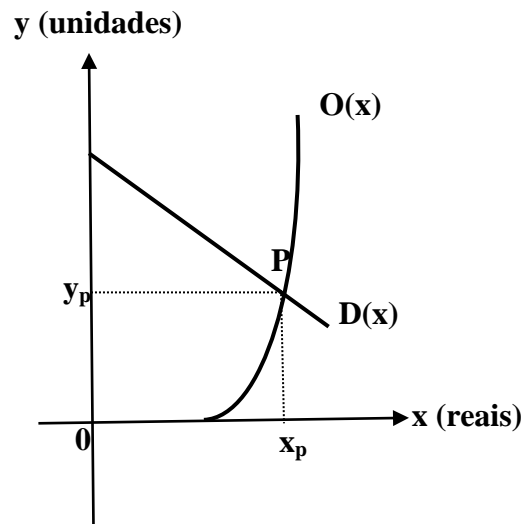
- A) 6
 B) 8
 C) 9
 D) 10
 E) 11

18. Um foguete foi lançado de um ponto O do solo e descreveu uma trajetória em forma de parábola, até retornar ao solo. Se ele atingiu as alturas de $y = 35\text{m}$ e $y = 60\text{m}$ nos instantes $x = 10\text{s}$ e $x = 20\text{s}$, respectivamente, qual foi a altura máxima alcançada por ele?



- A) 40 m B) 50 m C) 60 m D) 70 m E) 80 m

19. O ponto de interseção das curvas de oferta O e demanda D é chamado de “ponto de equilíbrio de mercado”. A abscissa desse ponto (preço de equilíbrio) é o preço de mercado para o qual a oferta é igual à demanda, ou seja, o preço para o qual não há escassez nem excesso do produto. Na figura abaixo, temos o esboço dos gráficos da função oferta $O(x) = x^2 + x - 460$ e da função demanda $D(x) = 500 - x$ de certo produto, onde P é o ponto de equilíbrio.



Qual é a demanda desse produto no mercado, quando ele estiver sendo oferecido pelo preço de equilíbrio?

- A) 260 unidades
 B) 310 unidades
 C) 382 unidades
 D) 410 unidades
 E) 470 unidades
20. Em certa cidade, a bandeirada comum numa corrida de táxi custa R\$ 4,32. Na bandeira 1, o cliente paga R\$ 2,10 por quilômetro rodado, e na bandeira 2, ele paga R\$ 2,54. Se Carlos pagou R\$ 65,28 por uma corrida na bandeira 2, qual foi a quilometragem de sua corrida?

- A) 20 km
 B) 24 km
 C) 26 km
 D) 28 km
 E) 30 km

21. O domínio da função real f definida por $f(x) = \sqrt{x-2} + \sqrt{2x-6}$ é o subconjunto dos reais, representado pelo intervalo

- A) $[3; +\infty[$
 B) $[2; +\infty[$
 C) $[1; +\infty[$
 D) $[5; +\infty[$
 E) $[0; +\infty[$

22. Num dia de chuva forte, foi identificada uma goteira no teto da sala de vídeo. Para controlar o pinga-pinga, a servente colocou uma pequena vasilha no chão, abaixo do local de onde as gotas caíam. Na primeira hora, a vasilha recebeu 5 gotas de chuva; na segunda hora, 25 gotas; na terceira, 125 gotas e assim por diante. Depois de quantas horas, essa vasilha recebeu 78 125 gotas?

- A) 5
 B) 6
 C) 7
 D) 8
 E) 9

23. Antônio resolveu fazer duas pequenas aplicações em regime de juros compostos, num prazo de apenas um mês. Ele vai aplicar R\$ 1 000,00, parte no Banco Alfa e parte no Banco Beta. Esses bancos cobram, respectivamente, uma taxa de 5% e 6% ao mês. Se Antônio resgatou o mesmo valor nas duas aplicações, quais os valores aproximados de investimento em cada banco?

- A) R\$ 392,00 e R\$ 698,00
 B) R\$ 396,00 e R\$ 604,00
 C) R\$ 474,00 e R\$ 526,00
 D) R\$ 498,00 e R\$ 502,00
 E) R\$ 520,00 e R\$ 480,00

24. Um grupo de inquérito é formado por 8 oficiais e 4 soldados. Para analisar os processos, formam-se comissões com 4 oficiais e 2 soldados. Sendo A um oficial qualquer e B um soldado qualquer, qual é o número de comissões de que participa o oficial A e não participa o soldado B?

- A) 64
 B) 87
 C) 105
 D) 256
 E) 504

25. Num batalhão da região metropolitana, 28% dos soldados são mulheres, e destas, 1,5% são residentes da cidade do Recife. Desse mesmo batalhão, 5% são homens que residem nessa mesma cidade. Qual é a probabilidade de um soldado desse batalhão, escolhido ao acaso, ser residente da cidade do Recife?

- A) 1,18%
 B) 2, 10%
 C) 3,50%
 D) 4,02%
 E) 6, 98%

26. O olhar geográfico possibilita analisar e compreender o espaço onde as sociedades humanas estão inseridas. No caso de Pernambuco e de seus aspectos geográficos, é INCORRETO afirmar que o Estado apresenta

- A) localização totalmente na porção tropical do Brasil.
 B) extensão territorial no sentido Norte/Sul maior que no sentido Leste/Oeste.
 C) maior densidade demográfica na porção Leste, sobretudo na Região Metropolitana do Recife – RMR.
 D) limites interestaduais com os Estados do Ceará, Paraíba, Alagoas, dentre outros.
 E) cinco mesorregiões com características geográficas peculiares.

27. Sobre as características e especificidades das Regiões de Desenvolvimento - RD do Estado de Pernambuco, analise os itens abaixo:

- | |
|--|
| <p>I. A RD do São Francisco concentra o PIB mais elevado do Estado de Pernambuco e se caracteriza pela tendência de expansão da ocupação humana em razão dos incentivos promovidos pelos gestores públicos para o desenvolvimento do maior polo industrial de confecções do estado e crescimento da fruticultura, sobretudo para abastecimento interno.</p> <p>II. Pode-se observar, na RD da Mata Sul, uma tendência de diversificação e ampliação das atividades econômicas, a partir da implementação de projetos indutores do desenvolvimento dos quais se destacam a instalação do Polo Farmacoquímico de Pernambuco e uma unidade da Fábrica de Automóveis Fiat no Município de Goiana.</p> <p>III. A RD Metropolitana possui o maior quantitativo populacional e apresenta maior concentração de empreendimentos econômicos, com destaque para os que se originaram com a instalação do Complexo Industrial e Portuário de Suape, que tem atraído diversos investimentos, inclusive os do setor imobiliário nas localidades próximas ao referido empreendimento.</p> <p>IV. Na RD do Agreste Setentrional, especialmente nos Municípios de Santa Cruz do Capibaribe e Toritama, observa-se um significativo crescimento dos centros urbanos em razão, sobretudo, dos incentivos ao polo industrial de confecções.</p> |
|--|

Estão CORRETOS apenas

- A) I e II.
 B) I, II e IV.
 C) II e III.
 D) I, III e IV.
 E) III e IV.

28. Alguns estudos justificam que o nome do Estado de Pernambuco provém da derivação do tupi, que significa ‘furo de mar’. Outros indicam que o significado seja ‘mar comprido’. Ambas as etimologias associam Pernambuco às influências marinhas.

Considerando as características gerais do clima de Pernambuco, analise as proposições abaixo:

- I. A porção leste do Estado de Pernambuco apresenta menores amplitudes térmicas em decorrência do seu limite com o Oceano Pacífico que apresenta as maiores cotas pluviométricas. Na porção oeste, as amplitudes térmicas são maiores.
- II. O regime anual de precipitações pluviométricas no semiárido é menor que no litoral, porém tal regime apresenta distribuição mais homogênea no semiárido, em decorrência da Frente Polar Atlântica e de suas maiores chuvas que ocorrem entre o outono e o inverno.
- III. Os brejos de altitude apresentam índices pluviométricos mais elevados do que em outras regiões do semiárido em decorrência de suas altitudes e chuvas orográficas, como nos Municípios de Triunfo e Garanhuns.
- IV. Em linhas gerais, Pernambuco apresenta climas quentes em decorrência da ação da latitude e modestas cotas altimétricas. As porções com temperaturas mais amenas são as superfícies de cimeira.

Estão CORRETAS apenas

- A) I e II.
B) II e III.
C) I e III.

- D) III e IV.
E) II e IV.

29. Considerando a divisão territorial de Pernambuco por municípios e observando o quadro a seguir sobre taxa de alfabetização por mesorregião, assinale a alternativa CORRETA.

Ano = 2010		
Mesorregião Geográfica	Sexo	
Sertão Pernambucano - PE	Total	76,7
	Homens	73,6
	Mulheres	79,6
São Francisco Pernambucano - PE	Total	84,3
	Homens	82,5
	Mulheres	86,1
Agreste Pernambucano - PE	Total	75,1
	Homens	72,5
	Mulheres	77,5
Mata Pernambucana - PE	Total	77,4
	Homens	75,7
	Mulheres	79,0
Metropolitana de Recife - PE	Total	91,5
	Homens	91,8
	Mulheres	91,3

Fonte: IBGE – Censo Demográfico

- A) Na Mesorregião do Agreste, as mulheres apresentam taxa de alfabetização superior em relação às mulheres da Mata Pernambucana, especialmente a população no Município de Arcoverde.
- B) Em todas as Mesorregiões de Pernambuco, o total de pessoas alfabetizadas acima dos 10 anos de idade é superior aos 80%, sobretudo nos Municípios de Recife, Caruaru e Petrolina.
- C) Excetuando-se a Mesorregião Metropolitana do Recife, a Mata Pernambucana é a que possui o percentual mais elevado de mulheres alfabetizadas, com destaque para os Municípios de Carpina e Palmares.
- D) Nas Mesorregiões Metropolitana do Recife e do São Francisco, o número de mulheres analfabetas é menor em relação à taxa das demais Mesorregiões do estado. Como exemplo, têm-se os Municípios de Recife e Petrolina, respectivamente.
- E) Nas Mesorregiões do Agreste e do Sertão de Pernambuco, o número total de pessoas analfabetas é menor em relação às demais Mesorregiões, em especial nos municípios de Caruaru e Arcoverde.

30. Em junho de 2010, o Estado de Pernambuco foi acometido por uma catástrofe resultante de altas taxas de precipitação pluviométrica em curto espaço de tempo. Considerando os aspectos físicos de Pernambuco, analise as proposições abaixo:

- I. Uma forte onda de leste atingiu o Estado, acarretando enxurradas violentas, sobretudo nos rios Una e Jaboatão. O fenômeno trouxe sérias consequências como inundação e destruição em várias regiões, em diferentes municípios.
- II. Os Municípios de Barreiros e Palmares foram exemplos da destruição decorrente das fortes chuvas. Deve-se destacar o fato de ambas as cidades localizarem-se na Zona da Mata, região que apresenta uma das maiores isoietas médias anuais de Pernambuco.
- III. As atividades antrópicas potencializam os efeitos de grandes eventos de precipitação pluviométrica, na medida em que atuam com o desmatamento de locais próximos aos rios, impermeabilização do solo e ocupação desordenada em áreas de risco geológico.
- IV. As perdas e os danos decorrentes de eventos chuvosos de grande magnitude podem ser minimizados, na medida em que sejam retiradas todas as obras de contenção de águas, como as barragens, extinguindo a vulnerabilidade de regiões com alto volume hídrico represado.

Estão CORRETAS apenas

- A) I e II.
 B) I e III.
 C) I, II e III.
 D) II, III e IV.
 E) I, III e IV.

31. Leia com atenção o texto abaixo:

*Posso sair daqui pra me organizar (x2)
 Posso sair daqui pra desorganizar*

*Da lama ao caos, do caos à lama (x2)
 o homem roubado nunca se engana*

*O sol queimou, queimou a lama do rio
 Eu vi um chié andando devagar
 E um aratu pra lá e pra cá
 E um caranguejo andando pro sul
 Saiu do mangue e virou gabiru*

*Ô Josué, eu nunca vi tamanha desgraça
 Quanto mais miséria tem, mais urubu ameaça
 Peguei um balaio fui na feira roubar tomate e
 cebola
 Ia passando uma véia e pegou a minha cenoura
 "Aê minha véia deixa a cenoura aqui
 Com a barriga vazia eu não consigo dormir"
 E com o bucho mais cheio comecei a pensar
 Que eu me organizando posso desorganizar
 Que eu desorganizando posso me organizar
 Que eu me desorganizando posso me organizar.*

*Da lama ao caos, do caos à lama
 o homem roubado nunca se engana
 Da lama ao caos, do caos à lama
 o homem roubado nunca se engana*

Chico Science & Nação Zumbi. Da Lama Ao Caos.
 1994.

Sobre ele, assinale a alternativa CORRETA.

- A) O texto faz referência ao ecossistema dos mangues como símbolo da miséria e da pobreza e ilustra a necessidade de se proporem alternativas para sua extinção, na medida em que colaboram com a desorganização da cidade do Recife e dificultam o desenvolvimento.
- B) Da lama ao caos, do caos à lama é uma obra, que exemplifica o movimento *Manguebeat*, ocorrido na década de 70, na cidade do Recife, no sentido de resgatar a desvalorização da cultura local, influenciando movimentos culturais externos.
- C) No trecho do texto: “Ô Josué, eu nunca vi tamanha desgraça”, o autor sinaliza a sua insatisfação com as heranças e influências culturais deixadas por Josué de Castro, Mestre Salustiano, Ariano Suassuna no surgimento do movimento *Manguebeat*, na década de 90.
- D) No texto, o carangeijo e o aratu representam a abundância dos recursos da natureza presentes nos manguezais, sendo esses recursos os responsáveis pela redução da fome e da miséria e por significativos avanços sociais, vistos na década de 70, momento em que nascia o Movimento *Manguebeat*.
- E) O texto ilustra um movimento de renovação e valorização da cultura pernambucana, denominado de *Manguebeat*, nascido na década de 90, na cidade do Recife, pautado na mobilização e na contestação social, e traz a ideia de caos como referência às desigualdades e aos conflitos sociais.**

32. Sobre o relevo de Pernambuco, assinale a alternativa CORRETA.

- A) No semiárido de Pernambuco, é comum a presença de superfícies aplainadas, conhecidas como pediplanos.**
- B) Os compartimentos regionais do relevo de Pernambuco são, em sua maioria, caracterizados por cotas altimétricas superiores a 1.500m de altitude.
- C) Inselbergues são relevos residuais encontrados nas planícies costeiras e nos tabuleiros costeiros de Pernambuco.
- D) Depressões sertanejas localizam-se nas regiões de interface entre o Planalto da Borborema e as planícies costeiras.
- E) As planícies costeiras localizam-se na porção Leste de Pernambuco do Grupo Barreiras e são modeladas por cursos fluviais, como o de São Francisco, e demais rios igualmente intermitentes.

33. Sobre a questão ambiental em Pernambuco, analise as proposições abaixo:

- I.** O aquecimento econômico da última década trouxe benefícios a diversos municípios e polos industriais em Pernambuco, como o aumento da oferta de empregos. No entanto, é importante que esse fenômeno de expansão econômica considere os recursos ambientais e seus limites de sustentabilidade.
- II.** Poluição hídrica, saneamento básico incipiente, deposição inadequada de resíduos sólidos, dentre outros, são exemplos de casos de degradação ambiental em Pernambuco que merecem atenção do Poder Público, da iniciativa privada e da sociedade civil no sentido de garantir, de forma articulada, o conhecimento das causas e efeitos a fim de mitigá-los.
- III.** O conhecimento dos principais problemas ambientais das cidades por parte dos seus cidadãos pode ser uma das ferramentas eficazes para combatê-los, exigindo o cumprimento da legislação vigente e praticando ações concretas em seu cotidiano.
- IV.** Conceber atividades humanas, considerando as questões ambientais, parece ser uma alternativa para modelos produtivos com menos agressão aos recursos naturais. Para tanto, o conjunto de tecnologias e criatividade pode ser o diferencial para o cenário ambiental de Pernambuco.

Está(ão) CORRETA(S)

- A) I, apenas.
- B) I e II, apenas.
- C) II e III, apenas.
- D) I e IV, apenas.
- E) I, II, III e IV.**

34. Considerando as características do espaço rural pernambucano e o quadro a seguir que apresenta algumas das principais culturas desenvolvidas em Pernambuco, no que se refere à área plantada em hectares e ao valor da produção em mil reais, assinale a alternativa CORRETA.

Tabela 1612 - Área plantada, área colhida, quantidade produzida e valor da produção da lavoura temporária				
Variável = Área plantada (Hectares)				
Ano = 2014				
Mesorregião Geográfica	Lavoura temporária			
	Cana-de-açúcar	Feijão (em grão)	Mandioca	Milho (em grão)
Sertão Pernambucano - PE	453	116.965	11.729	131.490
São Francisco Pernambucano - PE	157	12.890	1.323	13.520
Agreste Pernambucano - PE	25.885	98.690	20.804	69.580
Mata Pernambucana - PE	226.031	783	2.083	802
Metropolitana de Recife - PE	52.850	15	572	15

Tabela 1612 - Área plantada, área colhida, quantidade produzida e valor da produção da lavoura temporária				
Variável = Valor da produção (Mil Reais)				
Ano = 2014				
Mesorregião Geográfica	Lavoura temporária			
	Cana-de-açúcar	Feijão (em grão)	Mandioca	Milho (em grão)
Sertão Pernambucano - PE	591	27.999	49.600	16.872
São Francisco Pernambucano - PE	425	1.267	3.873	348
Agreste Pernambucano - PE	74.345	71.002	69.657	14.326
Mata Pernambucana - PE	738.135	727	8.625	475
Metropolitana de Recife - PE	149.346	16	4.000	4

Fonte: IBGE - Produção Agrícola Municipal

- A) O feijão e o milho, lavouras historicamente tradicionais do Agreste pernambucano, até os dias de hoje, são as culturas que apresentam os maiores valores da produção na referida mesorregião.
- B) No Sertão de Pernambuco, é a mandioca que ocupa a maior porção de área plantada e o menor valor da produção, como reflexo de um processo de diversificação da produção agrícola, iniciado a partir dos anos 70, em razão da introdução de projetos de irrigação na área.
- C) A cultura da cana-de-açúcar, assentada historicamente, sob a forma de propriedades latifundiárias, ocupa as maiores dimensões de área plantada e o maior valor da produção nas Mesorregiões da Mata Pernambucana e Metropolitana do Recife.
- D) No Sertão Pernambucano e na Mesorregião do São Francisco, em razão do declínio do cultivo de algodão herbáceo, tem-se a ascensão dos plantios da mandioca e da cana-de-açúcar que se constituem como as principais culturas das referidas mesorregiões, tanto no que diz respeito à área plantada como ao valor da produção.
- E) Na Mata Pernambucana, em razão de as terras se encontrarem estruturadas sob a forma de pequenas propriedades, observa-se uma distribuição equilibrada das áreas destinadas ao plantio da cana-de-açúcar, do feijão, da mandioca e do milho.

35. No processo de formação do território pernambucano, a partir da chegada dos portugueses na Capitania de Pernambuco ou Nova Lusitânia, os primeiros núcleos de povoamento foram as Vilas de

- A) Itamaracá e Recife.
- B) Recife e Olinda.
- C) Igarassu e Recife.
- D) Igarassu e Olinda.
- E) Itamaracá e Igarassu.

36. "...não se pode ignorar o NE na hora de se discutir a antiguidade do homem na América e as vias de dispersão por ele percorridas, não importando se foi há 20, 30 ou 40 mil anos... É conhecida de todos a longa sequência estratigráfica lograda no Sítio do Boqueirão da Pedra Furada, que pode significar a permanência do homem pré-histórico nesse sítio, a partir de 48 mil anos. Mas a Pedra furada não é um caso único."

(MARTIM, G. Pré-História do Nordeste: pesquisas e pesquisadores. Clío Arqueológica, Recife: UFPE, n° 12, p. 7-15. ano 1997. p.11. Adaptado.

Em Pernambuco, por exemplo, localizado no município de Buíque, o sítio de "Alcobaça" possui um dos maiores e mais representativos painéis de figura rupestre do estado, que, por seu tamanho e complexidade, é de grande relevância para o entendimento da pré-história local e nacional. Em relação ao estudo do período pré-colonial sobre o atual estado de Pernambuco, assinale a alternativa INCORRETA.

- A) Embora "Alcobaça" possua grande representatividade entre os arqueólogos, o estado de Pernambuco, como um todo, tem pouca importância para o entendimento do período pré-colonial. Isso se deve, dentre outras coisas, ao pequeno número de sítios encontrados em seu território.
- B) O material arqueológico, encontrado nos sítios que remontam ao período pré-colonial do estado, é fundamental para se entender o povoamento da região, bem como parte das características socioculturais daqueles que os utilizaram.

- C) As figuras rupestres, encontradas em vários sítios de Pernambuco, são de grande relevância para a compreensão das populações que habitaram as terras pertencentes hoje a esse estado.
- D) Embora a região da Zona da Mata também possua vestígios da presença dos Homo Sapiens Sapiens, o Agreste e o Sertão pernambucano, durante o longo período pré-colonial, são os locais onde pode ser encontrado o maior número de sítios arqueológicos do Estado.
- E) O sítio “Furna do Estrago”, localizado no município do Brejo da Madre de Deus, é de grande importância para o entendimento dos grupos que habitaram o atual agreste nordestino, uma vez que permite se entender um pouco mais sobre os rituais funerários da época.

37. Segundo o historiador Pedro Puntoni, no livro ‘A Guerra dos Bárbaros’, “Sem dúvida alguma, a compreensão dos povos ditos tapuias como uma unidade histórica e cultural, em oposição não só ao mundo cristão europeu mas aos povos tupis, habitantes do litoral, foi um dos elementos mais importantes na caracterização coeva da unicidade dos conflitos ocorridos no Nordeste, ao longo das décadas finais dos Seiscentos e início dos Setecentos, no contexto específico do processo de expansão da pecuária e, portanto, da fronteira. De fato, a extensa documentação colonial refere-se ao conjunto de confrontos e sublevações dos grupos tapuias do sertão nordestino como uma ‘Guerra dos Bárbaros’, unificando, dessa maneira, situações e contextos peculiares. Por isso, tal como no episódio da chamada Confederação dos Tamoios, inventada pela intuição de Gonçalves de Magalhães, a Guerra dos Bárbaros foi igualmente tomada pela historiografia como uma confederação das tribos hostis ao império português, um genuíno movimento organizado de resistência ao colonizador. (...) Câmara Cascudo, que conhecia bem a documentação colonial do Rio Grande, criticou em sua História aqueles que, ‘lembrando a dos tamoios’, chamavam a Guerra dos Bárbaros, ‘romanticamente’, de confederação dos cariris ‘Não houve plano comum nem unidade de chefia.’ (PUNTONI, Pedro. A Guerra dos Bárbaros - Povos Indígenas e a Colonização do Sertão Nordeste do Brasil, 1650-1720. São Paulo, Hucitec, 2002, p. 77;79).

A partir do texto acima, assinale a alternativa CORRETA.

- A) O autor defende a existência de um confronto entre as forças da colonização e as populações indígenas sertanejas, organizadas em uma frente comum.
- B) O autor associa a Guerra dos Bárbaros à Confederação dos Tamoios, defendendo que ambas foram movimentos sociais indígenas contra a colonização.
- C) O autor defende que a existência de uma confederação dos cariris, ou mesmo, de uma Guerra dos Bárbaros generalizada são criações dos historiadores que mal interpretaram a documentação colonial.
- D) O texto defende que nunca existiu um levante indígena sertanejo contra a colonização, tendo sido a Guerra dos Bárbaros apenas uma invenção da historiografia.
- E) Segundo o autor, por não haver unidade na resistência indígena contra a colonização, essa resistência não teria existido.

38. Com relação ao tipo de organização social predominante entre os grupos indígenas que habitavam o litoral do atual estado de Pernambuco no momento dos primeiros contatos com os europeus, assinale a alternativa CORRETA.

- A) As tribos tupi do litoral de Pernambuco pré-colonial possuíam uma população de algumas centenas de indivíduos, divididos em pequenas aldeias espalhadas pelos quilômetros da costa entre o Rio São Francisco e o Canal de Santa Cruz.
- B) Todos os grupos indígenas que ocupavam o atual estado do Pernambuco no momento da conquista praticavam rituais antropofágicos, associados com o culto às divindades bélicas.
- C) Os grupos tupi que ocupavam o território do atual estado de Pernambuco no momento da conquista se organizavam em tribos de caçadores nômades que cultuavam divindades representando espíritos da natureza, como Tupã.
- D) A maioria dos grupos indígenas que habitava a atual costa de Pernambuco no período da conquista era de língua Tupi, organizava-se em aldeias de milhares de indivíduos, cujos laços sociais principais eram firmados em linhagens e parentescos, e onde a divisão de trabalho baseava-se, principalmente, em quesitos de gênero e idade.
- E) Os grupos indígenas tapuia que ocupavam todo o litoral do atual estado de Pernambuco durante o processo de conquista tinham suas estruturas sociais baseadas em linhagens e parentescos, divisão de trabalho por gênero e idade, praticavam a agricultura sazonal e possuíam uma cultura na qual os principais valores sociais giravam em torno da guerra.

39. A chamada Guerra dos Mascates, episódio ocorrido em Pernambuco, entre 1710 e 1711, foi um conflito entre diferentes elites político-econômicas, localizadas em Olinda e Recife, resultando na ascensão da elite mercantil de Recife. Sobre isso, assinale a alternativa CORRETA.

- A) A Guerra dos Mascates foi um conflito político entre senhores de engenho e mercadores de grande porte em Pernambuco do início do século XVIII que se estendeu por outras províncias do atual Nordeste, como o Ceará e o Rio Grande do Norte.
- B) Os mercadores do Recife foram politicamente apoiados, em sua revolta contra o poderio dos senhores olindenses, por diversos grupos sociais livres de Recife e Olinda assim como por um pequeno número de escravos.
- C) Em 1711, as autoridades coloniais puseram fim ao conflito, reafirmando o status de Recife enquanto vila, o que conferiu à elite dessa povoação os meios para consolidar seu poder político na capitania, mediante cargos na câmara municipal da nova vila.
- D) Os mercadores do Recife, em sua ânsia por liberdade, proclamaram a República em 1711, proclamação, entretanto, revogada pelas autoridades coloniais.
- E) Em 1711, as autoridades coloniais puseram fim ao conflito, elevando o Recife à categoria de vila, mas dando à elite olindense a primazia sobre os cargos da nova câmara municipal do Recife.

40. As primeiras décadas do século XIX foram marcadas pelo chamado ciclo das insurreições liberais em Pernambuco, com a Insurreição de 1817, a Confederação do Equador e a Revolução Praieira. Essas insurreições se constituíram em movimentos federalistas e, com exceção da Insurreição Pernambucana, se contrapunham ao projeto de independência implantado em 1822 por José Bonifácio e D. Pedro I, a partir do Rio de Janeiro. No que concerne especificamente à Confederação do Equador, assinale a alternativa CORRETA.

- A) A Confederação do Equador foi um movimento republicano e federalista, proposto por integrantes da elite pernambucana, entre os quais se destacavam intelectuais, militares e políticos liberais, que se espalhou pelas províncias da Paraíba, do Rio Grande do Norte e Ceará.
- B) Os líderes da Confederação do Equador, liberais e republicanos, contestavam o poder centralizado e autoritário de D. Pedro I e propunham a abolição da escravidão assim como a República Federalista.
- C) Frei Caneca, um dos intelectuais responsáveis pelas ideias basilares da Confederação do Equador, era um veterano de outras insurreições liberais, como a Praieira.
- D) Apesar da derrota das forças da Confederação do Equador para as forças do Império, a Província de Pernambuco que, a partir dessa revolta, consolidaria uma imagem de província rebelde, conseguiu assegurar um novo território, a comarca do São Francisco, agregada a partir da Bahia.
- E) Diferindo da Revolução Praieira, que defendia a bandeira da abolição, os principais líderes da Confederação do Equador eram antiabolicionistas.

41. Durante os três séculos, nos quais vigorou a escravidão no Brasil, a resistência de escravos tanto de origem africana quanto de origem indígena foi constante e tomou as mais diversas formas. No século XIX, quando a escravidão brasileira viveu seu apogeu com o maior afluxo de escravos africanos, o crescimento das cidades fez multiplicar nelas não apenas o número de escravos mas também as formas de resistência, que se diversificavam cada vez mais. E, se as fugas sempre foram as mais famosas e emblemáticas dessas formas de resistência, nunca foram as únicas. Sobre elas, diz o historiador Marcus Carvalho:

“Nunca faltaram fugas de escravos no Recife. Alguns se aproveitavam dos cortes que o Capibaribe fazia entre os bairros para se evadirem dentro da própria cidade em busca de dias melhores. Existem ainda casos mostrando o outro lado da história: fugas do Recife para o interior, ou até para fora da Província, buscando a distância do senhor ou a proximidade de parentes, amores, amigos e pessoas da mesma etnia ou nação.”

(CARVALHO, M. J. M. Liberdade: Rotinas e Rupturas do Escravidão no Recife, 1822-1850. Recife: Ed. Universitária da UFPE, 2010. P. 176)

Tendo em vista esse cenário, assinale a alternativa INCORRETA.

- A) O quilombo do Catucá, situado nas margens do Recife, na primeira metade do século XIX, caracterizou-se por ser um espaço de resistência contra a escravidão, que cresceu beneficiando-se dos muitos conflitos internos das próprias elites escravistas, principalmente nas chamadas insurreições liberais.
- B) Construções culturais, como a capoeira, o maracatu, e mesmo o culto a determinados santos católicos, como São Benedito e Nossa Senhora do Rosário, foram importantes formas de resistência cotidiana, elaboradas por escravos e ex-escravos nas margens da sociedade escravista e mesmo em suas instituições mais importantes, como a Igreja Católica.

- C) Com o crescimento da escravidão urbana no Recife do século XIX, começaram a se desenvolver novas formas de fugas, como as chamadas ‘fugas de portas a dentro’, quando um escravo urbano fugia de seu dono, mas permanecia na mesma cidade, agora servindo a um novo senhor com o qual havia estabelecido um processo de negociação.
- D) O quilombo do Catucá, situado nas margens do Recife, na primeira metade do século XIX, cresceu associado a esse centro urbano, beneficiado das fugas de escravos do Recife e canaviais da região, chegando também a se expandir sobre toda a região antes dominada por seu predecessor, o quilombo de Palmares.
- E) O trabalho escravo nos canaviais também gerava resistência, fosse na forma de revoltas e assassinatos de feitores, fosse na forma de sabotagens da produção.

42. O “desembarque de Sirinhaém”, em 1855, em Pernambuco, teria sido apenas mais um dos vários episódios de contrabando de escravos, caso não tivesse dado errado. Tudo começou quando o comandante do palhote (espécie de embarcação também utilizada para o tráfico atlântico de escravos), invés de ancorar no engenho de João Manuel de Barros Wanderley, acabou parando nas terras do seu vizinho. Este, por sua vez, prontamente denunciou o caso às autoridades. A notícia acabou ganhando grande destaque na imprensa, por ter sido o último negro apreendido na costa brasileira com cativos africanos a bordo.

(CARVALHO, M.J.M de. O desembarque nas praias: o funcionamento do tráfico de escravos depois de 1831. Revista de História, São Paulo, n° 167, julho/dezembro 2012. pp. 223-260).

Em relação ao tráfico de escravos em Pernambuco, assinale a alternativa CORRETA.

- A) Embora a lei antitráfico tenha entrado em vigor desde 1831, as autoridades imperiais nada fizeram para deter o comércio ilegal nos portos das capitais provinciais. Exemplo disso foi o porto do Recife, que não teve seu cotidiano alterado, no que tange ao comércio atlântico de escravos.
- B) Embora conhecida como “Lei para Inglês ver”, a Lei de 1831 contribuiu bastante para frear o ímpeto dos traficantes. Exemplo disso é que, em finais da década de 1830 e durante a década de 1840, o número de escravos que ingressaram na Província de Pernambuco diminuiu de forma vertiginosa.
- C) O desembarque de cativos africanos nos portos naturais das diversas praias que ficavam na Província de Pernambuco, mas distante o suficiente para dificultar a vistoria das autoridades imperiais, foi uma estratégia desenvolvida pelos atores que participavam do contrabando de africanos, para continuar fornecendo cativos para a capitania.
- D) Embora muito alarmado pela imprensa provincial e nacional, o “Desembarque de Sirinháem” pode ser considerado uma exceção, pois a forte fiscalização da coroa impedia que fatos como este fossem corriqueiros.
- E) Por ser, à época do “Desembarque de Sirinhaém”, uma província com forte tendência abolicionista, Pernambuco quase não recebia mais escravos. Além disso, os políticos e as elites latifundiárias estavam mais interessados em fomentar a vinda de mão de obra livre do exterior, principalmente a dos chineses.

43. Segundo a historiadora Graça Ataíde, no seu livro *A construção da Verdade Autoritária*, a “...vigilância e o controle sobre a imprensa em Pernambuco garantiam ao Estado a propaganda e o doutrinação político... utilizando-se da persuasão e do doutrinação diário, a Folha da Manhã, veiculava, por meio de suas mensagens, valores que compunham a ideologia estadonovista”.

(ALMEIDA, M. das G. A. A., *A construção da Verdade Autoritária*. São Paulo: Humanitas/FFLCH/USP, 2001. p. 181.)

Em relação aos valores e à ideologia defendidos pelo Estado Novo, do qual Agamenon Magalhães, em nível estadual, era um de seus maiores representantes, assinale a alternativa CORRETA.

- A) Nacionalismo, Xenofobismo, Anticomunismo, Antissemitismo.
- B) Liberdade Política, Igualdade, Estado Mínimo, Descentralização Política.
- C) Anticomunismo, Educação Libertária, Xenofilismo, Nacionalismo.
- D) Estado Mínimo, Educação Libertária, Xenofilismo, Antissemitismo.
- E) Igualdade, Liberdade Política, Xenofobismo, Anticomunismo.

44. “Pena! Com tudo isso de 1964, matou a nossa liderança camponesa toda. O que foi encontrado de cadáveres, de corpos na estrada entre Caruaru e Campina Grande, inclusive mutilados para ninguém conhecer quem era [...] pouca gente sobrou daquele tempo no campo, pouquíssima gente. Sobrou quem a gente escondeu, uma parte, uns que resistiram porque eram fortes, como Joaquim Camilo, que eu te falei, mas Zé Eduardo e Gessino tiveram que se ausentar, mas o resto... Manoelzinho sumiu, ninguém sabe aonde foi que acabou Manoelzinho. Ele era aqui da Mirueira, trabalhava aqui nesse Litoral Norte todo; Igarassu, Goiana, Paulista.”

O personagem que relata a história acima era médico, membro do Partido Comunista e das Ligas Camponesas e concedeu entrevista no ano de 2011 à equipe de Pesquisadores da Universidade Federal de Pernambuco, integrantes do Projeto Marcas da Memória. Em relação aos movimentos sociais e à repressão durante a Ditadura Civil-Militar em Pernambuco, assinale a alternativa CORRETA.

- A) A resistência ao golpe e à ditadura civil-militar ficou restrita ao meio rural, não sendo possível se verificarem focos de resistência nas zonas urbanas. Dentre as suas principais causas, destaca-se a pouca influência que o Partido Comunista possuía no Recife e em sua região metropolitana bem como a falta de organização da sociedade para ações de resistência, fossem elas individuais ou coletivas.
- B) Por mais que haja depoimentos versando sobre a violência empregada pelo governo, quase nada foi provado contra os militares. A falta de um número maior de provas acaba ratificando a versão de que, em Pernambuco, o regime civil-militar foi moderado.
- C) Além dos camponeses, que estavam integrados em algumas associações classistas, trabalhadores urbanos, profissionais liberais e até membros da igreja católica também participaram da resistência contra as tropas governamentais.
- D) Ao contrário do que aconteceu no restante do país, em Pernambuco, não houve qualquer ingerência do regime civil-militar no sistema educacional recém-modificado pelo então governador Miguel Arraes. Pelo contrário, percebendo a importância das transformações realizadas por Arraes e Paulo Freire, os militares deram continuidade ao trabalho, percebendo as estratégias do Movimento de Cultura Popular como benéficas para o senso crítico dos cidadãos.
- E) Um dos personagens mais destacados das Ligas Camponesas foi Francisco Julião, personagem fulcral para a repressão dos militares contra os camponeses, uma vez que ele acabou traindo seus companheiros em troca da sua liberdade e permanência no Brasil, após 1964.

45. Leia os textos a seguir:

Texto I

“A cultura Afrodescendente tem sido muitas vezes reificada, apresentada como um repertório inerte de tradições, como se não estivesse enraizada em processos culturais dinâmicos e em ambientes sociais desiguais...”. LIMA, I. M. de F.; GUILLEN, I. C. M. **Cultura afro-descendente no Recife**: maracatus, valentes e catimbós. Recife: Bagaço, 2007. p. 39.

Texto II

“A cultura e o folclore são meus / Mas os livros foi você quem escreveu... / Perseguidos sem direito nem escolas / Como podiam registrar as suas glórias / Nossa memória foi contada por vocês / E é julgada verdadeira como a própria lei / Por isso, temos registrado em toda a história / Uma mísera parte de nossas vitórias / Por isso, não temos sopa na colher / E sim, anjinhos para dizer que o lado mau é o Candomblé...”.

Texto III

“O preconceito racial a que são submetidos não só os maracatuzeiros e maracatuzeiras mas toda a população negra desta cidade está oculto nas falas, nos procedimentos, nos gestos...”.

LIMA, I. M. de F.; GUILLEN, I. C. M. **Cultura afrodescendente no Recife**: maracatus, valentes e catimbós. Recife: Bagaço, 2007. p. 11.

Com base nos textos, analise aspectos das manifestações culturais Afro-Brasileiras em Pernambuco e assinale a alternativa CORRETA.

- A) O livre exercício dos cultos religiosos bem como a proteção dos locais onde são realizados, garantidos pela Constituição de 1988, foram decisivos para que não houvesse, nos últimos anos, casos de intolerância religiosa em Pernambuco.
- B) A permanência da cultura Afro-brasileira em Pernambuco demonstra que os afrodescendentes, após a abolição da escravatura, tiveram suas condições sociais alteradas, sendo reconhecidos e respeitados pelo Estado brasileiro bem como por sua sociedade.

- C) Embora muito praticada em Pernambuco nos tempos de hoje, a capoeira só chegou a esse Estado graças ao desenvolvimento da capoeira regional e capoeira de angola na Bahia.
- D) A herança cultural afrodescendente em Pernambuco, como o maracatu, são verdadeiras reproduções dos costumes africanos. No caso, o maracatu era a antiga coroação dos reis e rainhas do congo.
- E) A permanência da herança cultural afrodescendente no estado de Pernambuco só foi possível devido às táticas estabelecidas pelos sujeitos históricos, que partilhavam e partilham esses códigos culturais, constituindo-se em uma atitude de resistência em defesa da identidade e do respeito à diversidade cultural.

46. Sobre os direitos e garantias fundamentais, analise as afirmativas abaixo:

- I. As violações a direitos fundamentais não ocorrem somente no âmbito das relações entre o cidadão e o Estado, mas, igualmente, nas relações travadas entre pessoas físicas e jurídicas de direito privado.
- II. Existe hierarquia entre os direitos fundamentais previstos na Constituição Federal. Dessa forma, podemos afirmar, por exemplo e em abstrato, que o direito à informação sempre estará em patamar de superioridade com relação à proteção da vida privada.
- III. Historicamente, o direito à liberdade decorre das revoluções burguesas, buscando-se um “não fazer do Estado”.
- IV. Historicamente, os direitos sociais remetem-se à segunda dimensão ou geração dos direitos fundamentais. Busca-se um Estado tutor, provedor de condições mínimas necessárias a uma vida digna.

Estão CORRETAS somente

- A) I, II e III.
 B) I, II e IV.
 C) II, III e IV.
 D) I, III e IV.
 E) I e II.

47. Sobre os direitos e deveres individuais e coletivos previstos na Constituição Federal, analise as afirmativas abaixo:

- I. Determinado edital de concurso estabelece, na etapa relacionada ao teste físico, limites diferenciados entre homens e mulheres. Nesse caso, o referido Edital busca respeitar o Princípio fundamental da isonomia formal.
- II. A Constituição Federal não admite a pena de trabalhos forçados.
- III. Ninguém será privado de direitos por motivo de crença religiosa ou de convicção filosófica ou política, salvo se as invocar para eximir-se de obrigação legal a todos imposta e recusar-se a cumprir prestação alternativa, fixada em lei.
- IV. Determinado Oficial de Justiça comparece às 21 horas, numa residência, acompanhado de reforço policial e munido de mandado judicial, para fazer diligência devidamente autorizada por juiz competente. Nesse caso, o morador da referida residência deve abrir as portas da sua casa em obediência à referida ordem.

Está(ão) CORRETA(S) somente

- A) I, II e IV.
 B) I e II.
 C) II e III.
 D) III e IV.
 E) III.

48. Acerca dos direitos e deveres individuais e coletivos previstos na Constituição Federal, analise as afirmativas abaixo:

- I. Uma ronda policial flagra um indivíduo descarregando toda a munição de um revólver contra o seu desafeto, causando-lhe a morte imediata. Nessa situação, a Constituição Federal prevê o julgamento do criminoso mediante a instituição do júri.
- II. “X” foi acusado de ter cometido um crime no dia 01/12/2015. Ocorre que a lei que definiu o referido crime só foi publicada e entrou em vigor em 05/01/2016. Nessa situação, pode-se afirmar que a acusação contra “X” ofende alguns Princípios constitucionais, dentre eles o Princípio da Legalidade.

- III. É possível o aumento de pena para determinado réu com fundamento em lei penal mais gravosa, imposta posteriormente à data do crime.
- IV. Constitui crime inafiançável e imprescritível a ação de grupos armados, civis ou militares, contra a ordem constitucional e o Estado Democrático.

Está(ão) CORRETA(S) somente

A) I, II e IV.

B) I e II.

C) II e IV.

D) III e IV.

E) III.

49. Ainda sobre os direitos e deveres individuais e coletivos previstos na Constituição Federal, analise as afirmativas abaixo:

- I. “B” era assaltante de estabelecimentos bancários. Numa troca de tiros com a Polícia Militar, “B” falece, deixando uma herança avaliada em quinhentos mil reais, produto das atividades criminosas, e três herdeiros. Nessa situação, os herdeiros de “B” permanecem com o direito à herança.
- II. Se o Brasil entrar oficialmente em guerra, esse fato permite a aplicação da pena de morte, excepcionalmente.
- III. A Constituição assegura às presidiárias condições para que elas possam permanecer com seus filhos durante o período de amamentação.
- IV. É possível a extradição de brasileiro naturalizado que comete o crime de tráfico ilícito de entorpecentes e drogas afins após a sua naturalização.

Está(ão) CORRETA(S) somente

A) I.

B) II e III.

C) I, II e IV.

D) II, III e IV.

E) III e IV.

50. Sobre os Remédios constitucionais previstos na Constituição Federal, analise os itens a seguir:

- I. O Habeas Corpus é cabível para proteger o direito de ir e vir, ou seja, de circulação de mercadoria nacional.
- II. O Mandado de Segurança é cabível, para proteger direito não amparado por *habeas corpus* ou *habeas data*, dentre outros requisitos.
- III. O Mandado de Injunção é cabível, sempre que a falta de norma regulamentadora torne inviável o exercício dos direitos e liberdades constitucionais e das prerrogativas inerentes à nacionalidade, à soberania e à cidadania.
- IV. A ação popular pode ser proposta por um único cidadão.

Está(ão) CORRETA(S) somente

A) I, somente.

B) II e III, somente.

C) II, III e IV, somente.

D) I, III e IV, somente.

E) I, II, III e IV.

51. Considerando os seguintes cargos públicos, em relação àqueles que são de ocupação privativa de brasileiro nato, coloque V para os Verdadeiros e F para os Falsos.

- () Procurador Geral da República
- () Ministro do Supremo Tribunal Federal
- () Oficial das Forças Armadas
- () Presidente do Banco Central

- () Ministro do Estado da Defesa
 () Vice-Presidente da República

Assinale a alternativa que contém a sequência CORRETA.

- A) V-V-F-F-V-F
 B) V-F-F-V-V-F
 C) F-V-V-F-V-V
 D) F-V-F-V-F-V
 E) F-F-V-V-F-V

52. Sobre Nacionalidade, analise as seguintes afirmativas:

- I. O Brasil adota com primazia o *jus solis*, admitindo, também, em certas circunstâncias, o *jus sanguinis*.
 II. O sistema normativo brasileiro não admite a pluralidade de nacionalidades, sem exceção.
 III. São brasileiros natos os nascidos na República Federativa do Brasil, ainda que de pais estrangeiros, desde que estes não estejam a serviço de seu país.
 IV. Será declarada a perda da nacionalidade de brasileiro em caso de cancelamento da sua naturalização por sentença judicial, em virtude de atividade nociva a interesse nacional.

Está(ão) CORRETA(S) somente

- A) II. B) II e III. C) I, II e III. D) II e IV. E) I, III e IV.

53. Considerando os Direitos Sociais expressamente assegurados na Constituição Federal de 1988, analise as afirmativas abaixo:

- I. A remuneração do serviço extraordinário deve ser superior em, no mínimo, cem por cento da remuneração normal.
 II. É assegurada a igualdade de direitos entre o trabalhador com vínculo empregatício permanente e o trabalhador avulso.
 III. É assegurado o direito de repouso semanal remunerado, preferencialmente aos sábados e domingos.
 IV. Constitui-se como um dos direitos sociais previstos na CF/88 a proteção à maternidade e à infância.

Estão CORRETAS

- A) I e II, somente.
 B) II e IV, somente.
 C) I e III, somente.
 D) III e IV, somente.
 E) I, II, III e IV.

54. Acerca dos direitos sociais previstos na Constituição Federal de 1988, analise as seguintes afirmativas:

- I. O direito à irredutibilidade do salário do trabalhador não é absoluto, podendo ocorrer a redução salarial, desde que ela seja aprovada em convenção ou acordo coletivo.
 II. A assistência aos desamparados não integra os direitos sociais previstos na CF/88.
 III. É assegurado o direito a piso salarial proporcional à extensão e complexidade do trabalho.
 IV. É obrigatória a autorização estatal para a fundação de sindicato.

Estão CORRETAS somente

- A) I e III.
 B) II e IV.
 C) I e IV.
 D) III e IV.
 E) I, II e III.

55. Ainda sobre os direitos sociais, assinale a alternativa CORRETA.

- A) A filiação ao sindicato é obrigatória, conforme a respectiva categoria profissional.
B) A aposentadoria não extingue o direito à filiação das organizações sindicais.
 C) Não é obrigatória a participação dos sindicatos nas negociações coletivas de trabalho.
 D) O sindicato não pode defender interesse coletivo da categoria em questões administrativas.
 E) O sindicato não pode defender interesse individual da categoria em questões judiciais.

56. As definições a seguir correspondem aos conceitos de alguns institutos inerentes aos Direitos Políticos. Analise-as.

- I.** Direito, que tem o cidadão para eleger, ser eleito e participar da organização e da atividade do poder estatal.
II. Exercício da democracia direta, forma de consulta ao povo para que delibere sobre matéria de acentuada relevância, de natureza constitucional, legislativa ou administrativa.
III. Refere-se à aptidão do cidadão de ser votado, de ser eleito para cargos representativos da democracia.
IV. Projeto de lei apresentado ao Poder Legislativo por uma parcela da população.

Assinale a alternativa que apresenta as associações CORRETAS.

- A) I - Iniciativa popular II - capacidade eleitoral passiva III - plebiscito IV - sufrágio
 B) I - Sufrágio II - capacidade eleitoral passiva III - plebiscito, IV - iniciativa popular
 C) I - Capacidade eleitoral ativa II - iniciativa popular III - sufrágio IV - plebiscito
 D) I - Plebiscito II - sufrágio III - iniciativa popular IV - capacidade eleitoral ativa
E) I - Sufrágio II - plebiscito III - capacidade eleitoral passiva IV - iniciativa popular

57. Sobre os direitos políticos, analise as afirmativas abaixo:

- I.** A CF/88 determina que a idade da capacidade eleitoral ativa começa aos 16 anos.
II. Os analfabetos não podem votar no Brasil.
III. Os maiores de 60 anos votam de forma facultativa, no Brasil.
IV. Sobre o requisito da idade, a partir dos 21 anos, inicia-se a capacidade eleitoral passiva no Brasil, para concorrer ao cargo de Deputado Estadual.

Está(ão) CORRETA(S) somente

- A) I.
B) I e IV.
 C) II e III.
 D) I, II e IV.
 E) II, III e IV.

58. Acerca dos direitos políticos, analise as afirmativas abaixo:

- I.** Quaisquer estrangeiros podem alistar-se como eleitores no Brasil, desde que mantenham residência fixa por um ano e optem junto à justiça Eleitoral, dentro do prazo previsto em lei específica.
II. Os conscritos, durante o período do serviço militar, não podem alistar-se como eleitores.
III. Dentre as condições de elegibilidade para o cargo de Senador, a CF/88 exige a idade mínima de 35 anos.
IV. O mandato eletivo poderá ser impugnado ante a Justiça Eleitoral no prazo de quinze dias, contados da diplomação, instruída a ação com provas de abuso do poder econômico, corrupção ou fraude.

Estão CORRETAS somente

- A) I e II.
 B) I, II e III.
 C) I e IV.
D) II, III e IV.
 E) I, III e IV.

59. Ainda sobre os Direitos Políticos, analise as afirmativas a seguir:

- I. Somente a própria Constituição pode prever a perda ou suspensão dos direitos políticos.
- II. A condenação criminal transitada em julgado impede o exercício dos direitos políticos, enquanto durarem seus efeitos.
- III. A CF/88 exige que a ação de impugnação de mandato eletivo tramite em segredo de justiça.
- IV. Os atos devidamente apurados de improbidade administrativa geram a suspensão dos direitos políticos.

Estão CORRETAS

- A) I e II, somente.
- B) I e III, somente.
- C) II e IV, somente.
- D) II, III e IV, somente.
- E) I, II, III e IV.**

60. Assinale a alternativa que apresenta a definição de partido político em coerência com a Constituição Federal.

- A) É uma forma de agremiação de um grupo social que se propõe a organizar, coordenar e instrumentar a vontade popular com o fim de assumir o poder para realizar seu programa de governo.**
- B) Trata-se de uma organização de pessoas reunidas em torno de um mesmo programa político com a finalidade de assumir o poder e de mantê-lo ou, ao menos, de influenciar na gestão da coisa pública por meio de críticas e oposição, com estrutura interna necessariamente determinada em lei específica.
- C) Caracteriza-se como uma organização visando mobilizar indivíduos numa ação coletiva conduzida contra outros, paralelamente mobilizados, a fim de alcançar, sozinhos ou em coalisão, o exercício das funções de governo, com caráter paramilitar.
- D) Consiste em uma pessoa jurídica de direito privado, que adquire personalidade jurídica, na forma da lei civil, registra seu estatuto no Tribunal Superior Eleitoral e presta contas à Justiça Eleitoral. Ao formar coligação, exige-se a obrigatoriedade da sua verticalização, ou seja, da vinculação entre os partidos das candidaturas em âmbito nacional, estadual, distrital ou municipal.
- E) Trata-se de uma associação criada para atuar na vida política de um país, objetivando o ingresso dos seus representantes filiados no poder para a execução do seu programa de governo em benefício do povo, sendo possível o recebimento de recursos financeiros de entidade estrangeira.

EXECUÇÃO

