

CONHECIMENTOS DA LÍNGUA PORTUGUESA

Texto 1

Mais uma tragédia sobre duas rodas

(1) Sai ano, entra ano e, infelizmente, uma notícia se repete com uma constância assustadora: acidentes de trânsito envolvendo motos. Pior, acidentes envolvendo motos com mais de duas pessoas a bordo, em alguns casos, pasme, com uma família inteira na garupa! É triste e chocante ao mesmo tempo! A notícia mais recente a ganhar destaque na mídia nacional foi o caso de uma mulher pernambucana que morreu em Caruaru (PE) na última quinta-feira, dia 7, ao cair da motocicleta conduzida pelo marido e que ainda transportava duas crianças: uma de sete anos e, pasme de novo, um bebê de oito meses!!! Foi justamente o lençol que aquecia o bebê que “causou” a tragédia, depois de se enroscar na roda traseira e puxar mãe, filhos e, conseqüentemente, o marido para o chão. Para ela, a queda foi fatal! As crianças, gravemente feridas, ainda lutam pela vida. O marido teve ferimentos leves.

(2) Para alguns pode parecer que o causador do acidente foi o lençol que cobria o bebê. Mas não foi! A culpa dessa tragédia cotidiana, que ocorre com mais frequência justamente na Região Nordeste, não é do “lençol”. É da falta de educação no trânsito, na formação do condutor, na imprudência de um condutor que superlota um veículo com capacidade para duas pessoas acima de 7 anos de idade e, em última instância, do Poder Público que não fiscaliza essas bizarrices que circulam pelas ruas e estradas do País. Além disso, vale lembrar que crianças menores de 7 anos são PROIBIDAS de andar em motocicletas, conforme diz o Código Brasileiro de Trânsito, que classifica esse tipo de infração como gravíssima, gerando uma multa de R\$ 191,54, mais sete pontos na habilitação.

(3) Infelizmente, esse caso ocorrido em Caruaru não foi o primeiro e tampouco será o último! Há anos as estatísticas referentes às indenizações do Seguro DPVAT vêm mostrando um cenário de guerra sobre duas rodas em todo o Brasil. Apesar de representarem “apenas” 27% da frota nacional, os acidentes envolvendo motocicletas geram 76% das indenizações do Seguro DPVAT. Muitos poderão argumentar que o veículo de duas rodas é mais suscetível aos acidentes, qualquer queda pode gerar uma lesão considerável. Claro, isso é fato! Assim como também é fato a falta de respeito às leis de trânsito, a imprudência e falta de educação do condutor, que não tem a real dimensão dos riscos que assume ao transportar uma família inteira na garupa da moto.

(4) Tragédias como essas já viraram rotina no Brasil, mas, mesmo assim, o Blog Viver Seguro no Trânsito faz um convite à reflexão sobre o assunto, até para que a morte desta mãe de apenas 33 anos não tenha sido em vão. É preciso respeitar as leis de trânsito e, acima de tudo, pensar duas, três vezes antes de colocar sua família sob qualquer tipo de risco!

(5) Respeite as leis de trânsito e respeite a vida, a sua e a daqueles que você ama!

Disponível em: <http://www.viverseguronotransito.com.br/2016/01/mais-uma-tragedia-sobre-duas-rodas/> Acesso em: 20 set. 2017. Adaptado.

01. O assunto principal do Texto 1 é:

- A) a assistência à saúde no interior.
- B) a falta de escolas nas cidades.
- C) a violência em Caruaru.
- D) acidentes de motocicletas.
- E) quem tem direito ao seguro DPVAT.

02. Qual a expressão que mostra uma opinião do autor sobre o assunto?

- A) “Sai ano, entra ano”.
- B) “pessoas a bordo”.
- C) “triste e chocante”.
- D) “a queda foi fatal!”.
- E) “em última instância”.

03. Quando alguém diz “sai ano, entra ano” (1º parágrafo), podemos esperar que, logo depois, ele mostre que:

- A) o tempo é o melhor remédio.
- B) o tempo tudo transforma.
- C) o tempo passa, mas nada muda.
- D) o tempo passa depressa demais.
- E) temos que dar tempo ao tempo.

04. Se uma pessoa diz que “a queda foi fatal” (como no 1º parágrafo), podemos concluir que a queda:

- A) causou muitos ferimentos.
- B) deixou sequelas graves.
- C) envolveu alta velocidade.
- D) ocorreu de uma grande altura.
- E) resultou na morte de alguém.

05. No trecho: “o Poder Público que não fiscaliza essas bizarrices” (2º parágrafo) “Poder Público” é a mesma coisa que o conjunto de:

- A) professores e proprietários de cursos de condutores de veículos.
- B) legisladores, ou seja, vereadores e deputados, de um modo geral.
- C) órgãos do governo que representam ou cuidam da aplicação das leis.
- D) prefeitos das cidades que têm maior índice de acidentes de trânsito.
- E) cidadãos comuns, que formam a população interessada no trânsito.

06. Segundo o Texto 1, a causa principal dos acidentes é:

- A) a falta de educação dos nordestinos.
- B) a falta de cuidados básicos com a segurança.
- C) o transporte de crianças com menos de 7 anos.
- D) a falta de fiscalização por parte das autoridades.
- E) a falta de bons cursos de preparação de condutores.

07. O autor convoca o seu leitor à ação, a participar da mudança da realidade apresentada, no seguinte trecho:

- A) “infelizmente, uma notícia se repete com uma constância assustadora”. (1º parágrafo)
- B) “o causador do acidente foi o lençol que cobria o bebê”. (2º parágrafo)
- C) “vale lembrar que crianças menores de 7 anos são PROIBIDAS de andar em motocicletas”. (2º parágrafo)
- D) “Há anos as estatísticas referentes às indenizações do Seguro DPVAT vêm mostrando um cenário de guerra”. (3º parágrafo)
- E) “Respeite as leis de trânsito e respeite a vida, a sua e a daqueles que você ama!”. (5º parágrafo).

08. Quando falamos ou escrevemos, precisamos situar as pessoas com quem nos comunicamos em relação ao tempo. Por isso, palavras e expressões relacionadas ao tempo são comuns nos nossos textos. Assinale, entre as opções abaixo, aquelas em que o trecho sublinhado foi usado para situar o leitor no tempo.

- I. “Pior, acidentes envolvendo motos com mais de duas pessoas a bordo, em alguns casos, pasme, com uma família inteira na garupa!” (1º parágrafo)
- II. “A notícia mais recente (...) foi o caso de uma mulher pernambucana que morreu em Caruaru (PE), na última quinta-feira, dia 7.” (1º parágrafo)
- III. “Infelizmente, esse caso ocorrido em Caruaru não foi o primeiro e tampouco será o último!” (3º parágrafo)
- IV. “Há anos as estatísticas referentes às indenizações do Seguro DPVAT vêm mostrando um cenário de guerra sobre duas rodas em todo o Brasil.” (3º parágrafo)

O trecho sublinhado serve para situar o leitor no tempo, apenas em:

- A) I e III.
- B) I, II e III.
- C) I, II e IV.
- D) II e IV.
- E) III e IV.

09. As regras de concordância verbal estão corretamente atendidas em:

- A) As mortes só vão diminuir se as pessoas se conscientizarem dos riscos.
- B) Como veículos mais vulneráveis, as motos devia ter prioridade no trânsito.
- C) Existe mais motos e também mais acidentes no interior do que na capital.
- D) A questão das mortes no trânsito são muito discutidas pela imprensa.
- E) Fazem muitos anos que o número de acidentes de moto só faz aumentar.

10. Releia o trecho: “As crianças ainda lutam pela vida.”. (1º parágrafo). Assinale a alternativa em que tanto os sentidos do segmento destacado estão mantidos como as normas da regência verbal estão corretas.

- A) As crianças ainda batalham pelas vidas.
- B) As crianças ainda brincam com a vida.
- C) As crianças ainda disputam a vida.
- D) As crianças ainda reclamam da vida.
- E) As crianças ainda reivindicam pela vida.

11. Releia o trecho a seguir.

Apesar de representarem “apenas” 27% da frota nacional, os acidentes envolvendo motocicletas geram 76% das indenizações do Seguro DPVAT.

O autor usou aspas na palavra apenas porque desejava:

- A) enfatizar a informação a seguir (27% da frota nacional).
- B) deixar claro que não considera 27% um percentual baixo.
- C) contrastar os dois números apresentados (27% e 76%).
- D) chamar a atenção para as indenizações do Seguro DPVAT.
- E) destacar que a informação não inclui veículos estrangeiros.

12. Releia: “Infelizmente, esse caso ocorrido em Caruaru não foi o primeiro e tampouco será o último!” (3º parágrafo). A maneira de escrever a palavra sublinhada é semelhante (mas diferente) de outra forma – tão pouco. Assinale a alternativa em que a forma “tão pouco” está empregada corretamente.

- A) Ana não quer ir de ônibus, tão pouco ir de moto.
- B) Ela não estuda, tão pouco trabalha.
- C) Ele não é bom cantor, tão pouco compositor.
- D) Faz tão pouco tempo que o vi, mas já estou saudosa.
- E) João não gosta de cinema, Jane tão pouco gosta.

13. Podemos “marcar” uma palavra com acento gráfico para distinguir um substantivo de uma forma verbal e indicar sua pronúncia correta, como acontece, por exemplo, em “trânsito” (O trânsito está engarrafado) e “transito” (Eu transito bem no mundo artístico). Identifique as alternativas que apresentam, como nesse exemplo, um substantivo e uma forma verbal.

- I. Notícia/ notícia
- II. Mídia/ mídia
- III. Bebê/ bebe
- IV. Cenário/ cenario
- V. Veículo/ veiculo

Estão **CORRETAS**, apenas:

- A) I e II.
- B) I, II e V.
- C) I, III e V.
- D) II, III e IV.
- E) III, IV e V.

Texto 2

PRF LANÇA CAMPANHA EDUCATIVA NA SEMANA NACIONAL DE TRÂNSITO

Visando conscientizar condutores e passageiros sobre as escolhas corretas para prevenir acidentes, a Polícia Rodoviária Federal (PRF) lançou nesta segunda-feira (18) uma campanha de conscientização que aborda o uso do cinto de segurança, excesso de velocidade, embriaguez ao volante e ultrapassagens em locais proibidos.

Intitulada de "Minha escolha faz a diferença no trânsito", a campanha coincide com o início da Semana Nacional de Trânsito que segue até o próximo dia 25 de setembro e faz referência também ao Código de Trânsito Brasileiro (CTB) com vídeos e gifs animados.

Dentro da programação, a PRF realiza várias ações que buscam conscientizar não só os condutores, mas também crianças, jovens e adultos sobre a responsabilidade de cada um na construção de um trânsito seguro. Segundo a PRF, somente em 2017, mais de 20 mil motoristas e passageiros foram sensibilizados com ações deste tipo.

Disponível em: <http://jconline.ne10.uol.com.br/canal/cidades/jc-transito/noticia/2017/09/18/prf-lanca-campanha-educativa-na-semana-nacional-de-transito-307372.php> Acesso em: 05 out. 2017. Adaptado.

14. Para compreender bem o Texto 2, é necessário reconhecer que o seu autor tem o objetivo de:

- A) avisar que a PRF pretende aumentar a fiscalização dos motoristas.
- B) dar instruções sobre como fazer uso correto do cinto de segurança.
- C) dar sua opinião sobre a lei que proíbe dirigir após ingestão de álcool.
- D) divulgar uma campanha que tem por foco a educação no trânsito.
- E) escrever ao jornal denunciando problemas de trânsito na sua cidade.

15. Sobre o título da campanha "Minha escolha faz a diferença no trânsito", analise as afirmações a seguir:

- I. Por meio do pronome 'minha' em "Minha escolha", o texto dialoga, individualmente, com todos os que participam do trânsito: a escolha é dos motoristas em geral, dos passageiros e dos pedestres.
- II. 'Escolher' supõe fazer uma opção; no caso do título da campanha, a escolha pode ser, por exemplo, entre usar ou não usar capacete ao trafegar de moto.
- III. O segmento "faz a diferença" deve ser compreendido como "influenciar para um bom ou para um mau trânsito".
- IV. A palavra "trânsito" tem, no título da campanha, um sentido restrito a veículos automotores, isto é, não inclui os pedestres.

Estão **CORRETAS**:

- A) I e II, apenas.
- B) I, II e III, apenas.
- C) II e IV, apenas.
- D) III e IV, apenas.
- E) I, II, III e IV.

16. A justificativa da ação que é promovida pela Polícia Rodoviária Federal aparece no trecho:

- A) "uma campanha de conscientização aborda o uso do cinto de segurança".
- B) "a campanha coincide com o início da Semana Nacional de Trânsito".
- C) "(a campanha) faz referência ao Código de Trânsito Brasileiro (CTB)".
- D) "Dentro da programação, a Polícia Rodoviária Federal realiza várias ações".
- E) "mais de 20 mil motoristas (...) foram sensibilizados com ações deste tipo".

17. Assinale a alternativa em que o segmento sublinhado qualifica a palavra que está ao seu lado, funcionando, portanto, como adjetivo.

- A) campanha educativa
- B) escolhas corretas
- C) embriaguez ao volante
- D) diferença no trânsito
- E) conscientizar condutores.

18. A palavra “embriaguez” (1º parágrafo) é formada com o sufixo “ez” e pode servir de modelo para a escrita de

- A) burguez.
- B) camponez.
- C) cortez.
- D) escassez.
- E) montanhez.

Texto 3

7

Aproxime-se dos cruzamentos com velocidade reduzida, sempre preparado(a) para parar, mesmo se a preferência for sua.

facebook.com/blogtransitar instagram.com/blogtransitar Transitar

Disponível em: <http://www.blogtransitar.com.br/v1/2014/09/10/pilotagem-segura-7/>
Acesso em: 12 out. 2017. (adaptado)

19. O Texto 3 contém uma mensagem dirigida a um determinado público, que é formado, principalmente, por:

- A) internautas.
- B) motociclistas.
- C) motoristas.
- D) passageiros.
- E) pedestres.

20. O objetivo do Texto 3 é levar o seu leitor a agir, a fazer algo. Esse “conselho”, que é indicado no texto, aparece claramente no trecho:

- A) “Pilotagem segura”.
- B) “Aproxime-se”.
- C) “velocidade reduzida”.
- D) “sempre preparado”
- E) “se a preferência for sua”.

RACIOCÍNIO LÓGICO

21. Sejam p e q proposições, assinale a alternativa que apresenta a proposição composta que substitui CORRETAMENTE χ

p	q	χ
V	V	F
V	F	V
F	V	F
F	F	F

A) $\sim p \vee q$

B) $p \vee \sim q$

C) $\sim(p \wedge \sim q)$

D) $p \wedge \sim q$

E) $\sim p \vee \sim q$

22. Se é falso que "Todo pássaro é herbívoro", então é necessariamente verdade que

- A) algum herbívoro não é pássaro.
- B) nenhum pássaro é herbívoro.
- C) algum pássaro não é herbívoro.
- D) todo herbívoro é pássaro.
- E) nenhum herbívoro é pássaro.

23. A negação CORRETA da proposição "Todos os corpos celestes são astros reluzentes" é a seguinte:

- A) Os corpos celestes não são reluzentes.
- B) Todos os corpos celestes são opacos.
- C) Há corpos celestes que não são reluzentes.
- D) Há corpos celestes que são reluzentes.
- E) Há corpos celestes reluzentes e há corpos celestes opacos.

24. Segundo a lógica proposicional, a proposição $\sim p \vee q$ é uma

- A) tautologia.
- B) implicação.
- C) equivalência.
- D) contradição.
- E) contingência.

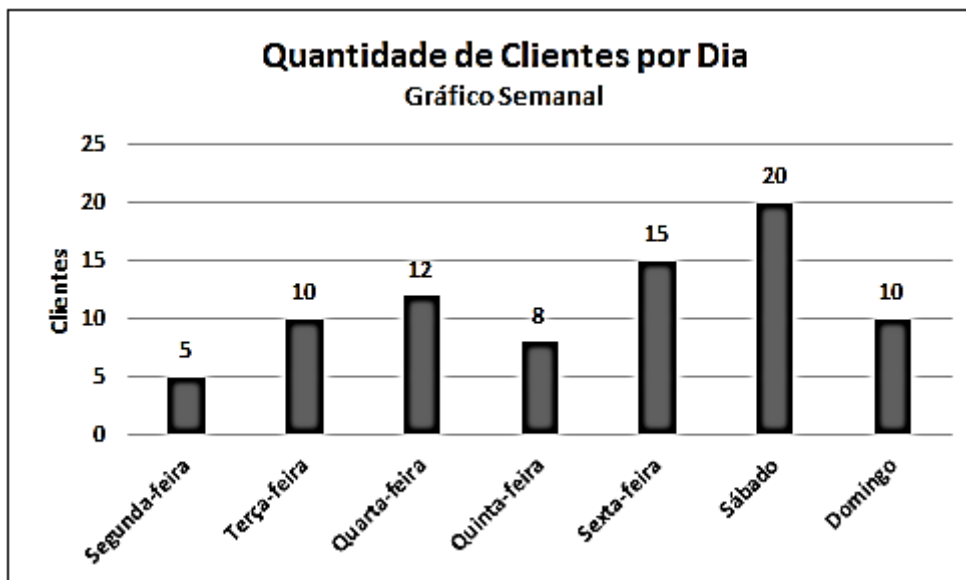
25. Sabe-se que todo A é B; todo B é C; X é B, e Y é C. Conclui-se, com certeza, que

- A) X é A.
- B) Y é B.
- C) Y é A.
- D) X é C.
- E) C é A.

26. Considere que Guilherme tem a mesma altura de André e é mais baixo que Celso, e Tino tem a mesma altura de Celso. Logo,

- A) Tino é mais baixo que André.
- B) Guilherme é mais alto que Celso.
- C) Tino é mais alto que Guilherme.
- D) Celso é mais baixo que André.
- E) Celso é mais baixo que Guilherme.

27. Um estabelecimento comercial faz o acompanhamento semanal de clientes atendidos. O gráfico a seguir apresenta a quantidade de clientes atendidos em uma determinada semana.



Qual o percentual de clientes no dia com maior volume de atendimento?

- A) 28,25% B) 31,50% C) 35,00% D) 25,00% E) 18,75%

28. Buldogue, Dachshund e Yorkshire são as raças dos cães de Adele, Leonardo e Lindsay, não necessariamente nessa ordem. Sabe-se que o cão de Leonardo não é o Dachshund, o de Lindsay não é o Buldogue e o de Adele não é o Yorkshire nem o Buldogue. Com base nas informações, conclui-se corretamente que a raça do cão de

- A) Leonardo não é Buldogue.
 B) Adele é Buldogue.
 C) Leonardo é Yorkshire.
 D) Lindsay é Yorkshire.
 E) Lindsay é Dachshund .

29. Alguns felinos são domesticados; todos os felinos são carnívoros. Logo,

- A) todos os domesticados são carnívoros.
 B) alguns carnívoros são domesticados.
 C) todos os carnívoros são felinos.
 D) todos os felinos são domesticados.
 E) todos os domesticados são felinos.

30. Em uma pesquisa de marketing feita com 315 pessoas sobre a preferência entre dois produtos A e B, 105 preferiram o produto A; 175, o produto B e 60 não gostaram nem do produto A nem do B. Quantos pesquisados gostaram de ambos os produtos?

- A) 275
 B) 25
 C) 85
 D) 315
 E) 35

CONHECIMENTOS ESPECÍFICOS

31. A unidade de carga elétrica no sistema internacional (SI) é o

- A) Joule (J).
- B) Watt (W).
- C) Ampère (A).
- D) Coulomb (C).
- E) Volt (V).

32. Sobre as propriedades dos condutores, analise as afirmativas abaixo:

- I. Os condutores são caracterizados por terem muitos prótons livres.
- II. O campo elétrico no interior de um condutor é zero.
- III. As cargas em excesso em um condutor se localizam na superfície.

Está **CORRETO**, apenas, o que se afirma em

- A) I.
- B) II.
- C) III.
- D) I e II.
- E) II e III.

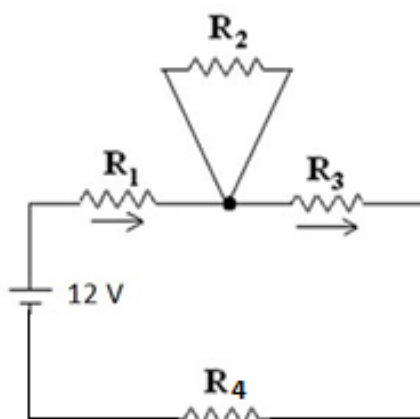
33. Duas esferas condutoras, E1 e E2, de mesmo diâmetro, possuem cargas iguais a Q e estão separadas por uma distância muito maior que o diâmetro. Uma terceira esfera, E3, igual às duas primeiras, que dispõe de um cabo não condutor e está inicialmente neutra, é colocada em contato primeiro com a esfera E1, depois com a esfera E2 e, finalmente, removida. A carga final da esfera E3 é

- A) Q.
- B) $(1/2)Q$.
- C) $(3/2)Q$.
- D) $(3/4)Q$.
- E) $(5/2)Q$.

34. Um fio tem uma resistência R. A resistência de um segundo fio, feito de mesmo material, com metade do comprimento e metade do diâmetro, é

- A) 4R.
- B) 2R.
- C) R.
- D) R/2.
- E) R/4.

Sobre o circuito, $R_1 = R_2 = R_3 = R_4 = 4 \Omega$, responda as questões 35 e 36.



35. A corrente elétrica no resistor R_2 , em A, é

- A) 0.
- B) 1.
- C) 2.
- D) 3.
- E) 4.

36. A corrente elétrica no resistor R_4 , em A, é

- A) 0,50.
- B) 0,75.
- C) 1,00.
- D) 1,50.
- E) 2,00.

37. Uma lâmpada de 40 W é ligada a uma tomada de 220 V. Quanto custa, em reais, deixar a lâmpada ligada continuamente durante um mês de 30 dias? Suponha que o preço da energia elétrica seja R\$0,70/kW h.

- A) 15,40
- B) 20,16
- C) 28,00
- D) 28,80
- E) 154,00

38. Sobre circuitos e interruptores, analise as afirmativas abaixo:

- I. Os interruptores unipolares, paralelos ou intermediários, devem interromper unicamente o condutor-fase e nunca, o condutor neutro. Isso possibilitará reparar e tocar lâmpadas sem risco de choque; basta desligar o interruptor.
- II. Chama-se de circuito o conjunto de pontos de consumo, alimentados por condutores diferentes e ligados a dispositivos de proteção distintos.
- III. Em circuito de dois condutores-fase, derivados de sistema trifásico, deve-se usar interruptor bipolar.

Está **CORRETO** o que se afirma, apenas, em

- A) I.
- B) II.
- C) III.
- D) I e II.
- E) I e III.

39. O interruptor usado em escadas ou dependências, cujas luzes, pela extensão ou por comodidade, se deseja apagar ou acender de pontos diferentes, é denominado de interruptor

- A) simples.
- B) duplo.
- C) série.
- D) minuteria.
- E) three-way.

40. Para que ocorra um choque elétrico, é necessária a passagem pelo corpo da pessoa de uma

- A) corrente elétrica.
- B) tensão elétrica.
- C) resistência elétrica.
- D) capacitância elétrica.
- E) diferença de potencial elétrica.

EXECUÇÃO

