

CONCURSO PÚBLICO

MANHÃ

DADOS DE IDENTIFICAÇÃO DO CANDIDATO

Não deixe de preencher as informações a seguir:

Nome

--	--	--	--	--	--	--	--	--	--	--	--	--	--	--	--	--	--	--	--	--	--	--	--	--	--	--	--	--	--	--	--	--	--	--	--	--	--	--	--	--

Nº de Identidade

Órgão Expedidor

UF

Nº de Inscrição

--	--	--	--	--	--	--	--	--	--	--	--	--	--	--	--	--	--	--	--

TÉCNICO EM EDIFICAÇÕES

PREZADO CANDIDATO

- *Você está recebendo o seu Caderno de Prova Escrita, contendo 40 (quarenta) questões objetivas de múltipla escolha com 05 (cinco) alternativas cada. Verificar se o CARGO / ESPECIALIDADE, quando for o caso, impressos se referem àqueles de sua opção no ato de inscrição.*
- *Se encontrar alguma informação em desacordo, incompleta ou com algum defeito gráfico que lhe cause dúvidas, informe, imediatamente, ao Fiscal para ele tomar as providências necessárias. Caso não seja atendido em sua reivindicação, solicite que seja chamado o Chefe de Prédio.*
- *Para registrar as alternativas escolhidas nas questões objetivas de múltipla escolha, você receberá um Cartão-Resposta de Leitura Ótica. Verifique, também, se o Número de Inscrição e o Cargo impressos estão de acordo com sua opção.*
- *As marcações das suas respostas no Cartão-Resposta devem ser realizadas mediante o preenchimento total das bolhas correspondentes a cada número da questão e da letra da alternativa. Utilize, para isso, caneta esferográfica na cor azul ou preta.*
- *Se for necessária a utilização do sanitário, você deverá solicitar permissão ao fiscal de sala que designará um fiscal volante para acompanhá-lo no deslocamento, devendo permanecer em silêncio, durante todo o percurso, podendo, antes de entrar no sanitário e depois da utilização deste, ser submetido à revista (com ou sem detector de metais). Caso, nesse momento, seja detectada qualquer irregularidade ou porte de qualquer tipo de equipamento eletrônico, serão tomadas providências de acordo com o estabelecido no Edital do Concurso.*
- *Ao terminar sua Prova e preenchido o Cartão-Resposta, desde que no horário estabelecido para deixar o recinto de Prova, entregue o Cartão-Resposta ao Fiscal e deixe a sala em silêncio.*

BOA SORTE!

LÍNGUA PORTUGUESA

TEXTO 1

Aids, manifesto ao futuro ministro

(1) Senhor futuro ministro da Saúde (...), queremos tratar de um motivo de orgulho nacional, de uma história de resiliência do Sistema Único de Saúde (SUS). Graças aos esforços de cidadãos e governos de diversos partidos, o Brasil cavou trincheira internacionalmente reconhecida na luta contra a aids e pela proteção aos direitos das pessoas com HIV.

(2) Foi com os recursos e os profissionais do mesmo SUS – que socorreu o presidente eleito, Jair Bolsonaro, após o bárbaro atentado –, com a atuação de entidades civis e com base em sólidas provas científicas que se chegou hoje à distribuição na rede pública de 22 tipos de antirretrovirais a mais de 580 mil pessoas que dependem desses medicamentos para viver.

(3) Não pode haver trégua diante de uma epidemia que se aproxima de um milhão de casos e mais de 350 mil mortes desde 1980 no Brasil. A persistência de números espantosos – são 40 mil novos registros de aids e 12,5 mil óbitos por ano no país – requer ações continuadas para evitar mais infecções e garantir tratamento diário para que cidadãos HIV-positivos permaneçam bem de saúde.

(4) A questão não é o que as pessoas são ou o que fazem, mas se a elas são asseguradas ou não possibilidades de se prevenir e se tratar. Quanto mais discriminadas, mais expostas a se infectar estarão as populações que também não chegam facilmente ao diagnóstico e ao tratamento. A forma negativa e extrema com que muitos ainda reagem àqueles que têm HIV é uma das principais barreiras para a prevenção que, no final das contas, beneficiaria a todos. Países que trocaram essas evidências por prescrições morais e religiosas, como alguns do continente africano, colheram catástrofes de saúde pública.

(5) Enquanto vacina e cura ainda estão fora do horizonte, o Brasil segue hesitante ao tolerar o preconceito e ao retardar inexplicavelmente medidas para que mais gente faça o teste e saiba se tem ou não o HIV. E para que todos que se descobrem soropositivos tenham a mesma chance de iniciar o tratamento no tempo certo. Aos que já são acompanhados pela rede pública devem ser dadas condições de adesão à medicação até a supressão viral, estado que preserva a saúde individual e freia a circulação do vírus entre mais pessoas.

(6) Como alternativa à testagem em serviços de saúde, precisam ser disseminados os testes rápidos em locais comunitários e os autotestes feitos onde for melhor para cada um. Como o uso de preservativos pode, por vezes, falhar, deve ser facilitada no SUS a opção altamente eficaz dos medicamentos que, tomados antes ou depois do risco de se infectar, impedem a transmissão do HIV.

(7) Para populações vulneráveis, como os jovens, – a aids mais avança na faixa de 15 a 22 anos – faltam campanhas em mídias e formatos digitais com conteúdos que não atribuam culpa e se comuniquem abertamente com as expressões de sexualidade e sociabilidade dessas novas gerações.

(8) Completa-se com maior financiamento do SUS, para resgatar serviços de referência hoje lotados e com falta de profissionais; apoiar associações de pacientes; investir em prevenção e na produção de medicamentos genéricos nacionais, incluindo licenciamento compulsório, no caso de patentes de antirretrovirais prolongadas indevidamente. Os custos de uma epidemia desgovernada, por certo, seriam infinitamente maiores.

(9) O enfrentamento da aids sempre foi um campo de tensões e polêmicas. Mas mesmo vozes dissonantes na política e nos costumes podem, com tolerância às diferenças, atuar em nome do bem comum e da saúde coletiva, para acolher as pessoas afetadas, mobilizar a sociedade para a prevenção e não permitir um passo atrás em uma política bem-sucedida e conquistada a duras penas.

Mário Scheffer e Caio Rosenthal

Disponível em: <https://www1.folha.uol.com.br/opiniaio/2018/11/aids-manifesto-ao-futuro-ministro.shtml> Acesso em: 20 jan. 2019.
Adaptado.

01. Analisado globalmente, o Texto 1 tem o propósito principal de:

- A) avaliar os impactos da discriminação de pessoas portadoras de aids na prevenção e tratamento da síndrome.
- B) argumentar a favor das ações de combate à aids desenvolvidas pelo SUS que, para o autor, são razão de orgulho nacional.
- C) comunicar dados epidemiológicos relacionados à prevalência e à morbimortalidade da aids no Brasil.
- D) divulgar medidas de prevenção à aids, especialmente para a parcela da população mais vulnerável à epidemia.
- E) pressionar o novo governo a garantir a continuação e ampliação do atual programa de combate à aids.

02. Assinale a informação que está em conformidade com o Texto 1.

- A) O sucesso do Brasil na luta contra a aids não seria possível sem os recursos provindos do SUS e da iniciativa privada.
- B) Não há maior prova da capacidade dos cientistas brasileiros do que o aumento do número de atendimentos no sistema SUS.
- C) Ações continuadas de diagnóstico e tratamento, combate ao preconceito e aumento dos investimentos no SUS são fundamentais na luta contra a aids.
- D) O tratamento dos pacientes que apresentam os sintomas da infecção deve ser contínuo até a remissão desses sintomas.
- E) Os autotestes devem ser incentivados, porque são altamente eficazes na supressão viral, impedindo, assim, a circulação do vírus entre as pessoas.

03. Releia o 7º período a seguir:

Para populações vulneráveis, como os jovens, – a aids mais avança na faixa de 15 a 22 anos – faltam campanhas em mídias e formatos digitais com conteúdos que não atribuam culpa e se comuniquem abertamente com as expressões de sexualidade e sociabilidade dessas novas gerações.

Nesse trecho, é possível inferir que os autores têm, a respeito da futura atuação do novo ministro, algumas ideias. A respeito dessas ideias, analise as afirmativas a seguir.

- 1) O novo ministro vai elaborar as campanhas publicitárias e gerenciar o conteúdo.
- 2) O novo ministro vai fazer uma campanha responsabilizando os jovens pela aids.
- 3) A comunicação institucional pode ignorar o comportamento sexual dos jovens.
- 4) O novo ministro pode promover conteúdos conservadores nas campanhas.

São ideias que podem ser inferidas do trecho lido:

- A) 1, 2 e 3, apenas.
- B) 1 e 4, apenas.
- C) 2, 3 e 4, apenas.
- D) 3 e 4, apenas.
- E) 1, 2, 3 e 4.

04. O trecho: “Quanto mais discriminadas, mais expostas a se infectar estarão as populações que também não chegam facilmente ao diagnóstico e ao tratamento.” (4º parágrafo), como um segmento expositivo, caracteriza-se como uma sequência tipológica que busca:

- A) analisar um fenômeno.
- B) descrever uma situação.
- C) determinar um procedimento.
- D) propor um diálogo.
- E) relatar um fato.

05. Acerca do sentido contextual de algumas palavras e expressões do Texto 1, analise as afirmações abaixo.

- 1) A expressão “uma história de resiliência” (1º parágrafo) deve ser compreendida como ‘uma história de resistência’.
- 2) Com: “o Brasil cavou trincheira” (1º parágrafo), os autores pretenderam dizer: ‘o Brasil construiu uma barreira’.
- 3) Em: “Enquanto vacina e cura ainda estão fora do horizonte (...)” (5º parágrafo), o significado da expressão destacada é “longe de ser alcançado”.
- 4) Em: “Aos que já são acompanhados pela rede pública devem ser dadas condições de adesão à medicação até a supressão viral” (5º parágrafo), o segmento destacado significa o mesmo que “acesso à medicação”.

Estão CORRETAS:

- A) 1, 2 e 3, apenas.
- B) 1, 3 e 4, apenas.
- C) 2 e 3, apenas.
- D) 2, 3 e 4, apenas.
- E) 1, 2, 3 e 4.

06. No trecho: “Quanto mais discriminadas, mais expostas a se infectar estarão as populações (...)” (4º parágrafo), evidencia-se uma relação semântica de

- A) causa.
- B) comparação.
- C) condição.
- D) consequência.
- E) proporcionalidade.

07. Assinale a alternativa na qual o segmento destacado exerce a função de adjetivo.

- A) “Senhor futuro ministro da Saúde, queremos tratar de um motivo de orgulho (...)”.
- B) “Graças aos esforços de cidadãos e governos de diversos partidos (...)”.
- C) “(...) diante de uma epidemia que se aproxima de um milhão de casos (...)”.
- D) “A forma negativa (...) com que muitos ainda reagem àqueles que têm HIV (...)”.
- E) “Enquanto vacina e cura ainda estão fora do horizonte, o Brasil segue (...)”.

08. Quanto às regras da concordância verbal, exigidas em contextos mais formais de uso, assinale a alternativa em que tais regras estão cumpridas.

- A) Não só os jovens mas também os adultos precisa ficar atento às medidas de prevenção à aids.
- B) Grande parte dos brasileiros são carentes de políticas públicas que assegurem sua saúde e bem-estar.
- C) Esses são números que não se pode ignorar, sob pena de o país ter que enfrentar problemas ainda mais graves.
- D) Foi reconhecido internacionalmente os esforços de cientistas brasileiros para desenvolver estratégias de combate à aids.
- E) Esperamos que hajam mais investimentos no SUS para que as políticas de prevenção e tratamento da aids sejam mantidas e ampliadas.

09. Considerando alguns aspectos gramaticais da nossa língua, como normas de ortografia e acentuação de formas verbais, emprego do sinal indicativo de crase e uso da vírgula, analise as proposições abaixo.

- 1) No enunciado: “Enquanto vacina e cura não veem, o Brasil deveria focar mais na prevenção e no tratamento dessa doença.”, a forma verbal destacada atende a ortografia atual para a forma plural da terceira pessoa (presente do indicativo) do verbo “vir”.
- 2) A forma verbal destacada em: “O governo deve atuar em nome do bem comum e da saúde coletiva” está, também, corretamente flexionada em: “Que o governo atue em nome do bem comum e da saúde coletiva”.
- 3) O sinal indicativo de crase está corretamente empregado em: “A forma corajosa como muitos cientistas reagem à essa campanha contra os direitos das pessoas com HIV é admirável.”.
- 4) A vírgula empregada no trecho: “Senhor futuro ministro da Saúde, queremos tratar de um motivo de orgulho nacional (...)” (1º parágrafo) tem a função de separar um segmento com função interpelativa (vocativo) do restante do enunciado.

Estão de acordo com a norma-padrão da língua, apenas:

- A) 1 e 2.
- B) 1 e 3.
- C) 1 e 4.
- D) 2 e 3.
- E) 2 e 4.

10. Releia:

Foi com os recursos e os profissionais do mesmo SUS – que socorreu o presidente eleito, Jair Bolsonaro, após o bárbaro atentado –, com a atuação de entidades civis e com base em sólidas provas científicas que se chegou hoje à distribuição na rede pública de 22 tipos de antirretrovirais a mais de 580 mil pessoas que dependem desses medicamentos para viver.

Considerando que a compreensão do texto passa, também, pelo entendimento das relações sintáticas entre os termos, analise as afirmativas a seguir acerca da identificação dos sujeitos das formas verbais destacadas no trecho.

- 1) O sujeito da forma verbal “Foi” é o segmento “o presidente eleito, Jair Bolsonaro”.
- 2) O sujeito da forma verbal “socorreu” (o relativo “que”) retoma o segmento “(d)o mesmo SUS”.
- 3) O sujeito da forma verbal “se chegou” é do tipo indeterminado.
- 4) O sujeito da forma verbal “dependem” é um pronome relativo que se refere ao núcleo nominal “pessoas”.

Estão CORRETAS:

- A) 1 e 2, apenas.
- B) 1, 2 e 4, apenas.
- C) 2, 3 e 4, apenas.
- D) 3 e 4, apenas.
- E) 1, 2, 3 e 4.

RACIOCÍNIO LÓGICO

11. Com relação à probabilidade de descobrir aleatoriamente uma senha de caixa eletrônico composta de 6 dígitos (cada dígito de 0 a 9), é CORRETO afirmar que

- A) saber apenas quais os dois primeiros dígitos da senha aumenta mais a probabilidade de acertar aleatoriamente todos os demais dígitos do que saber apenas quais são os dois últimos dígitos.
- B) ao conhecer apenas qual o primeiro dígito, há um aumento na chance de obter aleatoriamente o dígito distinto.
- C) a chance de acertar aleatoriamente toda a senha é menor que 0,1%.
- D) a chance de acertar aleatoriamente toda a senha é maior que 0,1%.
- E) é impossível adivinhar aleatoriamente toda a senha.

12. A negação lógica da afirmação “Todos os livros podem ensinar alguma lição” é a seguinte:

- A) Nenhum livro pode ensinar nada.
- B) Existe algum livro que não ensina nada.
- C) Nenhum livro é vazio de ensinamentos.
- D) Todos os livros são vazios de ensinamentos.
- E) Alguns livros ensinam alguma lição.

13. Considere as seguintes afirmações:

- I. Se o email foi enviado e se o destinatário leu o email, então o processo foi finalizado ou o documento foi validado (ou ambos).
- II. Se o email não foi enviado, então o supervisor será advertido.
- III. Se o destinatário não leu o email, então o supervisor será advertido.
- IV. O processo não foi finalizado.
- V. O documento foi invalidado.

Nessas condições, pode-se logicamente concluir que o

- A) supervisor será advertido.
- B) supervisor não será advertido.
- C) email não foi enviado.
- D) edital foi enviado.
- E) destinatário leu o email.

14. Em uma urna, há 100 bolas verdes, 400 bolas vermelhas e 75 bolas azuis. Uma pessoa escolheu aleatoriamente uma certa quantidade de bolas e percebeu, após o sorteio, que todas eram da mesma cor. Qual a quantidade mínima de bolas sorteadas aleatoriamente que garante que haverá ao menos 3 bolas da mesma cor?

- A) 7
- B) 9
- C) 10
- D) 15
- E) 575

15. Na conhecida sequência de Fibonacci, um elemento da sequência é obtido pela soma dos dois elementos imediatamente anteriores; por exemplo, se os dois primeiros elementos dessa sequência forem 0 e 1, os primeiros elementos da sequência de Fibonacci – que é infinita - serão, nesta ordem: 0,1,1,2,3,5,8,13,...

Nessas condições, podemos afirmar que

- A) jamais haverá números primos nessa sequência.
- B) o quadrado de 12 será elemento dessa sequência.
- C) há, pelo menos, 2 elementos da sequência maiores que 100 e menores que 200.
- D) todos os números da sequência são números primos.
- E) nenhum número da sequência possui raiz quadrada inteira.

16. Em um torneio com n times distintos, cada time jogou com todos os outros e apenas uma vez com cada time (ou seja, houve apenas um jogo com cada par possível de times). Nessas condições, a quantidade de jogos do torneio pode ser estabelecida pela seguinte fórmula:

- A) $\frac{n(n-1)}{2}$ B) $\frac{n^2}{2}$ C) $\frac{(n-1)(n-2)}{2}$ D) n^2 E) $n(n-2)$

17. Três registros são capazes de encher uma piscina em 30 horas. Em quanto tempo, considerando que todos os registros têm a mesma vazão e que todas as piscinas possuem o mesmo volume, 4 registros encherão 6 piscinas?

- A) Mais de 5 dias, porém menos de uma semana (7 dias)
B) 5 dias ou menos
C) Pelo menos 15 dias, mas menos de um mês (30 dias)
D) Pelo menos um mês
E) Impossível de se concluir com base nas informações fornecidas

18. Assumindo que a probabilidade de uma pessoa ter peso corporal igual ou superior a 50kg é de exatamente 75%, considere as seguintes afirmações:

- | |
|--|
| <p>I. Em uma sala com 120 pessoas, 30 ou mais pessoas terão certamente um peso igual ou maior que 50 Kg.
II. Se em uma sala com 100 pessoas, nenhuma delas tiver peso igual ou superior a 50kg, então a hipótese inicial de atribuir uma probabilidade de 75% a esse evento mostra-se FALSA.
III. Se em uma sala com 100 pessoas, exatamente 75 delas possuem peso igual ou superior a 50Kg, tal fato não implica que a hipótese inicial de atribuir uma probabilidade de 75% a esse evento é verdadeira ou falsa.</p> |
|--|

Está CORRETO o que se afirma, apenas, em

- A) I.
B) II.
C) III.
D) I e II.
E) I e III.

19. Um texto foi redigido em um formato de 40 linhas com 80 tipos (caracteres ou espaços em branco), cada linha ficando, nesse formato, com um certo número de páginas. O digitador resolveu, então, aumentar em 25% o número de linhas das páginas e diminuir em, também 25%, o número de tipos por linha. Assumindo que não houve mudança no número total de tipos, o número total de páginas ficou em um total de 12 páginas. Nessas condições, o número inicial de páginas é

- A) maior que 10 e menor que 12.
B) maior que 12.
C) menor que 10.
D) exatamente o mesmo, ou seja, 12.
E) impossível de se determinar com base nas informações dadas.

20. Uma placa de carro é composta de 3 letras maiúsculas escolhidas, cada uma, entre as 26 letras do alfabeto (A,B,C, ..., X, Y, Z) e 4 números, cada um escolhido entre os 10 dígitos (0,1,2,...,9). Pela legislação, em um dado Estado, a primeira letra de cada placa deve ser P ou Q, sendo as demais letras livres. Também nesse Estado, a mesma legislação exige que o primeiro dentre os 4 números não pode ser 0 (zero). Recentemente, houve uma mudança na legislação do Estado que retirou a obrigatoriedade relativa à primeira letra da placa. Nessas condições, o número de placas possíveis nesse Estado ficou

- A) 10 vezes maior.
B) 13 vezes maior.
C) 26 vezes maior.
D) 130 vezes maior.
E) 260 vezes maior.

CONHECIMENTOS ESPECÍFICOS

21. Segundo a NBR 6492/94, o plano secante vertical, que divide a edificação em duas partes, seja no sentido longitudinal, seja no transversal, é denominado de

- A) Planta de situação.
- B) Planta de locação.
- C) Planta de edificação.
- D) Corte.
- E) Fachada.

22. Segundo a NBR 6492/94, a avaliação dos custos dos serviços, materiais, mão de obra e taxas relativas à obra é denominada de

- A) Programa de necessidades.
- B) Memorial justificativo.
- C) Especificação.
- D) Listas de material.
- E) Orçamento.

23. Segundo a NBR 8403/84, a linha tracejada larga é aplicada em

- A) Linhas de simetrias.
- B) Linhas de cotas.
- C) Contornos não visíveis.
- D) Planos de cortes.
- E) Linhas de centro.

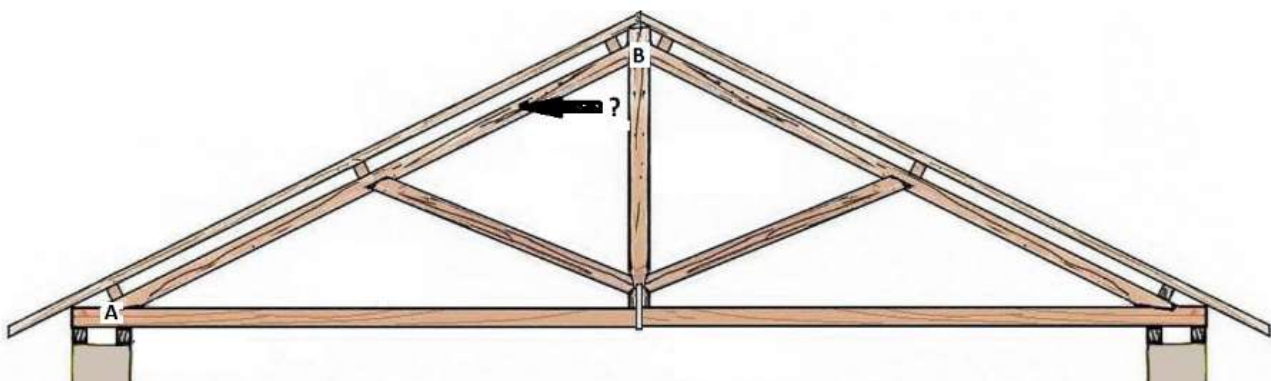
24. Segundo a NBR 10068/87, o formato da folha da série A, designada A1, tem as seguintes dimensões:

- A) 841 mm x 1189 mm.
- B) 594 mm x 841 mm.
- C) 420 mm x 594 mm.
- D) 295 mm x 420 mm.
- E) 210 mm x 295 mm.

25. Segundo a NBR 13142/99, o formato final do dobramento de cópias de desenhos, formatos A0, A1, A2 e A3 tem dimensões

- A) 210 mm x 295 mm.
- B) 295 mm x 310 mm.
- C) 310 mm x 525 mm.
- D) 525 mm x 712 mm.
- E) 712 mm x 999 mm.

26. Na tesoura, estrutura de madeira da figura, a peça que liga o ponto A ao ponto B é denominada de



- A) Linha.
- B) Perna.
- C) Asna.
- D) Caibro.
- E) Pendural.

27. Segundo a NBR 9050/2004, ao espaço, à edificação, ao mobiliário, ao equipamento urbano ou elemento, cujas características possam ser alteradas para que se torne acessível, dá-se o nome de

- A) Acessível.
 - B) Adaptado.
 - C) Adequado.
 - D) Adaptável.
 - E) Espaço de acessibilidade.
-

28. Segundo a NBR 9050/2004, o módulo de referência para uma pessoa utilizando uma cadeira de rodas tem dimensões, em m, igual a

- A) 0,60 X 0,80.
 - B) 0,60 X 0,90.
 - C) 0,70 X 0,90.
 - D) 0,80 X 1,00.
 - E) 0,80 X 1,20.
-

29. Segundo a NBR 9050/2004, as medidas necessárias para a manobra de cadeira de rodas sem deslocamento para rotação de 180° são

- A) 1,50 m X 1,50 m.
 - B) 1,50 m X 1,20 m.
 - C) 1,20 m X 1,20 m.
 - D) 1,00 m X 1,00 m.
 - E) 0,80 m X 1,00 m.
-

30. O comando do AutoCAD, que cria uma linha de comprimento infinito, que pode ser usado como referência na confecção do projeto, é denominado de

- A) LINE.
 - B) PLINE.
 - C) XLINE.
 - D) RECTANG.
 - E) Arc.
-

31. Em uma instalação predial de água fria, a tubulação derivada do barrilete e destinada a alimentar ramais é denominada de

- A) Coluna de distribuição.
 - B) Alimentador predial.
 - C) Sub-ramal.
 - D) Tubulação de extravasão.
 - E) Recalque.
-

32. Em um sistema predial de esgoto sanitário, a caixa onde se reúnem os efluentes líquidos, cuja disposição exija elevação mecânica, é denominada caixa

- A) de gordura.
 - B) de inspeção.
 - C) coletora.
 - D) de passagem.
 - E) sifonada.
-

33. Qual é a corrente de projeto para um circuito terminal monofásico F-N, cuja tensão entre fase e neutro é 220 V, e que alimenta uma única lâmpada incandescente com potência nominal de 60 W?

- A) 273 mA B) 1.83 A C) 545 mA D) 3.67 A E) 1.83 mA
-

34. De acordo com a NBR 5410, as seções mínimas dos condutores de fase (ditadas por razões mecânicas) em circuitos de iluminação, circuitos de força e circuitos de sinalização e controle são, respectivamente, em mm²:

- A) 0,5; 1,5; 2,5.
B) 1,5; 0,5; 2,5.
C) 0,5; 2,5; 0,5.
D) 1,5; 2,5; 0,5.
E) 2,5; 0,5; 1,5.
-

35. Instrumento, que tem a finalidade principal de medir ângulos verticais e horizontais e que, indiretamente, podem-se medir distâncias, que, relacionadas com os ângulos verticais, possibilitam obter tanto a distância horizontal entre dois pontos quanto a diferença de nível entre estes. Esse instrumento é denominado de

- A) Nível.
B) Teodolito.
C) Baliza.
D) Estação total.
E) GPS.
-

36. Assinale a alternativa que NÃO representa um erro na medida direta de distância com trena.

- A) Erro relativo ao comprimento nominal da trena D) Erro de leitura pelo operador
B) Erro de catenária E) Desvio-padrão de uma direção
C) Falta de verticalidade da baliza
-

37. Os agregados, graúdos e miúdos, conjuntamente com os aglomerantes, especificamente o cimento e a água, formam o principal material de construção, indicado na alternativa a(o)

- A) Pasta. B) Argamassa. C) Concreto. D) Cal. E) Gesso.
-

38. Assinale a alternativa que indica um agregado pesado, utilizado para blindagem de radiação.

- A) Barita
B) Escória expandida
C) Brita granítica
D) Vermiculita expandida
E) Areia lavada de rio
-

39. Assinale a alternativa que indica um aglomerante hidráulico.

- A) Argila B) Betume C) Cal aérea D) Cal hidráulica E) Silte
-

40. Quando os vazios do agregado são preenchidos exatamente pela pasta, a classificação das argamassas, segundo a dosagem, é a seguinte:

- A) Pobres. B) Magras. C) Cheias. D) Ricas. E) Gordas.
-

TÉCNICO EM EDIFICAÇÕES